



COOPÉRATIVE  
FUNÉRAIRE  
BRUNET

PRÉSENT  
À CHAQUE INSTANT

coopfbrunet.com



Equipe Minotti  
COURTIERS IMMOBILIERS

Maïka Minotti 514-726-3513  
Linda Minotti 514-730-7066



URBAIN  
Agence immobilière

Achat | Vente | Investissement

**Stephan Crevier**  
Courtier immobilier  
438 868-1555  
stephancrevier.com  
info@stephancrevier.com



URBAIN  
Agence immobilière  
Franchisée, indépendante et autonome.

**Josée Lemire**  
Courtier immobilier  
résidentiel et commercial  
514 770-2602  
jlemire819@gmail.com

RÉPARATION  
DE PARE-BRISE



EN 30 MINUTES  
SANS RENDEZ-VOUS

\*Si assuré. Détails en magasin



1061, rue Principale  
Ste-Agathe-des-Monts  
819 326-2882 | 1800 263-2710



HOTEL SPA  
LE SUISSE

Hébergement, expérience thermale  
et massothérapie

479, rue Desrochers, Saint-Donat  
514 819-9087 f/Hotel Spa le Suisse

PRO immobilier &  
hypothèque inc.

Agence immobilière  
et hypothécaire

**SUZANNE HOULE**

Courtier immobilier | Real Estate Broker

819 323-8900

immohoule@gmail.com | www.suzannehoule.com  
754, rue Principale, St-Donat, QC J0T 2C0

# Le Journal Altitude 1350

journalaltitude.ca | 14 mai 2026 | Volume 54, N° 4 | 16 pages, Saint-Donat,  
Notre-Dame-de-la-Merci, Entrelacs, Chertsey, Sainte-Agathe et régions.

## Une saison ambitieuse pour le pilote Evan Kirchhoff



(Photo: gracieuSete)

**La saison 2026 s'annonce prometteuse pour le jeune pilote Evan Kirchhoff, de Notre-Dame-de-la-Merci, qui reprendra bientôt la piste en catégorie Rotax Junior 125 cc.**

Après une première saison marquée par l'apprentissage et une progression constante, le pilote amorce cette nouvelle année avec confiance et ambition, bien déterminé à se mesurer aux meilleurs espoirs du karting québécois.

Evan Kirchhoff a récemment participé à la série web et télévisée *Devenir pilote* avec Bertrand Godin, une expérience qui lui a permis de franchir une étape importante dans son développement autant sur le plan technique que mental.

Le calendrier 2026 de la Coupe de Montréal comprendra six épreuves disputées notamment sur les circuits de Mont-Tremblant et d'ICAR à Mirabel, offrant plusieurs occasions aux amateurs de sport motorisé de suivre l'évolution du jeune pilote.

Par ailleurs, Evan Kirchhoff a reçu une importante reconnaissance en étant sélectionné comme boursier du prestigieux Grand Prix de Trois-Rivières. Cette distinction lui vaut une bourse Espoir de 4 000 \$ ainsi qu'une participation à l'épreuve de Rallycross Junior du GP3R, les 22 et 23 août 2026.

Très populaire en Europe, le rallycross se déroule sur des circuits mixtes

combinant asphalte, terre et sauts, qui sont des courses particulièrement spectaculaires et exigeantes.

Reconnaissant envers sa communauté et ses partenaires, Evan Kirchhoff souligne l'importance du soutien qu'il reçoit dans la poursuite de son parcours.

La saison 2026 représente ainsi une étape importante dans le développement du jeune pilote, qui poursuit son rêve avec détermination et passion.

Pour suivre son parcours ou encourager l'équipe Evan Racing, visitez le site officiel au [evanracing.com](http://evanracing.com).



UNE ENTREPRISE FAMILIALE  
RECOMMANDÉE PAR



2020, Route 117, Val-David  
819.320.0068 - 1.877.326.1717 - [www.hondasteagathe.com](http://www.hondasteagathe.com)



## MOT DU MAIRE

Joé Deslauriers  
Saint-Donat



Chères Donatiennes,  
Chers Donatien,

À l'aube de la belle saison, tout indique que nous aurons un été animé et rassembleur à Saint-Donat. Déjà, la nature reprend ses droits et notre milieu de vie se transforme pour offrir, encore une fois, un cadre exceptionnel où il fait bon vivre, se retrouver et s'engager.

Plusieurs projets importants suivent leur cours, dont notre très attendu gymnase double. D'ailleurs, une étape marquante a été franchie le vendredi 8 mai dernier avec la première pelletée de terre officielle. Ce moment symbolique lance concrètement la réalisation de ce projet structurant, souhaité par de nombreux citoyens et organismes locaux.

Ce futur équipement permettra d'offrir des installations modernes, accessibles et adaptées aux besoins de notre **communauté**, tant pour les jeunes que pour les moins jeunes. Il s'inscrit pleinement dans notre volonté d'assurer la **continuité** de nos actions et de bonifier la qualité de vie à Saint-Donat, aujourd'hui et pour les années à venir.

Avec l'arrivée de l'été, Saint-Donat se prépare aussi à accueillir de nombreux visiteurs venant explorer ce qui fait notre richesse. C'est une occasion de faire rayonner notre Municipalité, portée par cette hospitalité qui nous distingue si bien. Ils y trouveront, tout comme nous, un lieu où la culture, le sport et la nature se rencontrent pour créer des souvenirs mémorables.

Notre saison estivale sera bien remplie, avec des événements culturels variés aux quatre coins du village. La programmation « **Un été tout en culture** », dévoilée récemment, en est un bel exemple :



Première pelletée de terre officielle du nouveau gymnase, en présence de plusieurs dignitaires, dont madame France-Élaine Duranceau - députée de Bertrand à l'Assemblée nationale.

- spectacles gratuits les jeudis et les samedis,
- marchés des découvertes,
- cinémas en plein air,
- marché des artisans,
- exposition Osez l'art,
- et bien plus encore.

Que vous soyez seul, entre amis ou en famille, il y en aura pour tous les goûts, dans une ambiance conviviale qui nous ressemble. Merci au Service des loisirs, de la culture et de la vie communautaire qui nous propose, année après année, une foule d'activités diversifiées et rassembleuses.

Dans cette même volonté de mettre en valeur notre milieu, je poursuis également mes capsules « À la découverte de... ». Ces échanges me permettent d'aller sur le terrain à la rencontre de nos entrepreneurs et de vous démontrer la richesse des produits et services offerts ici, chez nous. On croit souvent bien connaître notre territoire, mais ces chroniques confirment qu'il reste encore beaucoup à découvrir. Je vous invite à faire preuve de curiosité et à visiter ma page Facebook pour visionner ces vidéos. Déjà plus d'une vingtaine d'entreprises y ont été présentées et

plusieurs autres sont à venir !

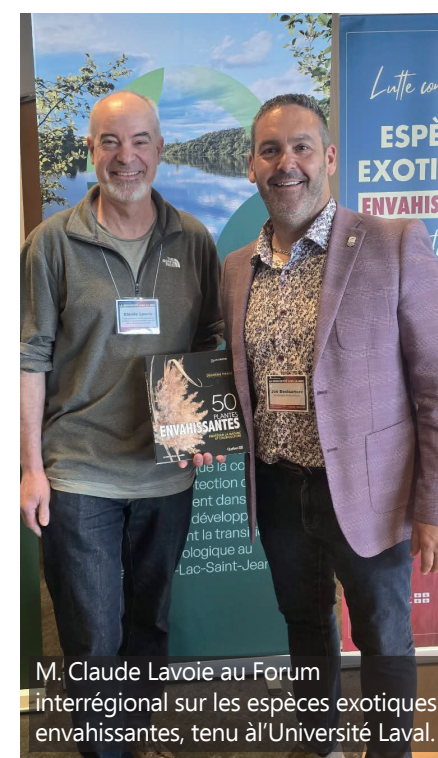
Les commerçants intéressés peuvent simplement communiquer avec mon adjointe, Suzie Galarneau, au [suzie.galarneau@saint-donat.ca](mailto:suzie.galarneau@saint-donat.ca).

J'ai également eu le privilège de participer au Forum interrégional sur les espèces exotiques envahissantes tenu en avril dernier à l'Université Laval. Cet événement riche en échanges et en apprentissages nous permet de poursuivre notre réflexion et d'alimenter nos actions en matière de protection de la biodiversité. J'y ai notamment rencontré le professeur Claude Lavoie, qui a souligné le caractère remarquable des initiatives mises en place à Saint-Donat. Une belle reconnaissance de notre engagement collectif, qui nous encourage à persévérer dans nos efforts avec fierté et **continuité**.

Soyez des nôtres pour la Fête de la famille, de l'environnement et de la pêche qui se tiendra le 6 juin au parc des Pionniers. Cette journée promet une foule d'activités pour petits et grands, dans un esprit festif et amical, où plaisir et découverte seront au programme. Visitez notre site Web pour trouver l'horaire et tous les détails !

Nous aurons aussi la joie d'accueillir nos nouveaux résidents lors de la rencontre prévue le samedi 13 juin à la salle Jules-St-Georges. Les portes ouvriront à 9 h 15 pour un début à 9 h 30. C'est une occasion privilégiée où ils peuvent apprendre à nous connaître, les élus municipaux et moi-même. Nous aimons sincèrement échanger avec eux et tisser des liens durables.

Ces rendez-vous, tenus deux fois par année, sont essentiels pour nourrir ce sentiment d'appartenance qui fait la force de Saint-Donat.



M. Claude Lavoie au Forum interrégional sur les espèces exotiques envahissantes, tenu à l'Université Laval.

En terminant, je vous souhaite un début de saison estivale rempli de découvertes, de rencontres et de moments partagés.

Au plaisir de vous croiser !





Le directeur de l'École de glisse, Stéphane Cocano. (Photo gracieuseté)

## L'École de glisse La Réserve, la plus sécuritaire au Québec !

ÉQUIPE DE RÉDACTION

**L'École de glisse La Réserve a été honorée lors du gala annuel de l'Alliance des moniteurs de ski du Canada (AMSC Québec), tenu récemment au Mont-Sainte-Anne, en remportant le prestigieux trophée de l'École de glisse la plus sécuritaire.**

Cette distinction souligne l'excellence des pratiques de l'école en matière de sécurité, de formation et d'encadrement des élèves et des moniteurs. Les juges ont particulièrement été impressionnés par les formations de type « précamp » offertes avant le début de la saison hivernale. Inspirées des standards de l'Association des camps du Québec et d'Aventure Écotourisme Québec, ces formations misent sur la prévention, la préparation et les meilleures pratiques en plein air.

Le directeur de l'École de glisse, Stéphane Cocano, s'est également

illustré en recevant le trophée Pilier de l'AMSC Québec, une reconnaissance soulignant son implication et le rayonnement qu'il apporte à l'industrie du ski.

Grâce à ses partenariats avec Animateurs et **RaidCanada.com**, l'école accueille chaque année une clientèle provenant de plusieurs régions du monde, notamment de France, de Belgique, du Luxembourg, de la Guadeloupe, de la Martinique et de Tahiti, contribuant ainsi à faire découvrir la station La Réserve à une clientèle nationale et internationale.

Cette double reconnaissance met en valeur le travail rigoureux de toute l'équipe de moniteurs ainsi que l'engagement constant de l'École de glisse La Réserve envers la sécurité et la qualité de l'expérience offerte aux skieurs.

Des félicitations sont adressées à toute l'équipe pour cet accomplissement remarquable.



(Photo gracieuseté)

### MOT DU MAIRE

Un changement politique important a eu lieu à Notre-Dame-de-la-Merci lors des dernières élections. Un nouveau conseil représenté en grande majorité par des nouveaux élus a été porté au pouvoir. Ce nouveau conseil municipal arrive avec une vision claire : s'adapter à la réalité économique actuelle tout en saisissant les opportunités qu'elle nous offre.

Le monde municipal n'est plus ce qu'il était. Aujourd'hui, on demande aux municipalités d'en faire toujours plus avec des moyens qui, eux, n'augmentent pas au même rythme.

Cette réalité nous oblige à changer de posture. Nous ne pouvons plus simplement gérer, nous devons innover. Nous ne pouvons plus travailler en silo, nous devons collaborer. Nous ne pouvons plus repousser certaines décisions, nous devons faire des choix courageux. Cette réalité nous oblige à faire preuve de rigueur et d'innovation.

S'adapter n'est plus un choix, c'est une nécessité. S'adapter, c'est revoir nos priorités, c'est miser sur des partenariats solides avec nos voisins, c'est optimiser chaque dollar investi, c'est aussi avoir le courage de dire ce qui doit être dit et de faire ce qui doit être fait. Ce virage, nous le prenons avec lucidité, mais surtout avec détermination.

Dans ce contexte, le conseil municipal a pris déjà des décisions difficiles mais responsables et nécessaires, et il souhaite insuffler un véritable air de changement.

L'année 2026 se veut donc une année de transition, d'étude, d'analyse, de réflexion sur notre avenir autant au niveau des services offerts que sur notre économie et nos modèles de gestion.



Cela signifie repenser nos façons de faire, renforcer nos collaborations avec nos partenaires, explorer de nouvelles avenues de financement et prioriser les actions qui auront un impact durable pour notre communauté. Nous voulons multiplier les ententes intermunicipales afin d'optimiser nos ressources et offrir des services de qualité, tout en respectant notre capacité financière.

Le développement économique de notre municipalité est un enjeu majeur et fait partie de nos priorités. C'est dans ce contexte que la municipalité veut se doter d'une vision claire et à long terme de notre développement, nous entreprendrons donc, dès maintenant, un important exercice de planification stratégique. Cette démarche nous permettra de faire des choix éclairés, alignés avec nos valeurs et nos moyens, tout en préparant l'avenir avec confiance.

Ce mandat s'inscrit sous le signe du changement, mais surtout de l'action et de la collaboration.

*Robert Chicoine*

*Maire de la Municipalité de  
Notre-Dame-de-la-Merci*



## Ces gens qui font Saint-Donat



# Quand la relève prend la parole

**Lors de la rencontre de concertation sur le développement du vélo à Saint-Donat, un visage parmi les plus jeunes de l'assemblée s'est levé pour faire entendre une voix essentielle : celle de la prochaine génération.**

Devant les citoyennes et citoyens réunis, **Raphaël Lanthier**, conseiller jeunesse du district 6, a présenté une réflexion à la fois lucide, posée et étonnamment pragmatique sur la sécurité des cyclistes sur nos routes.

**J'aimerais pouvoir pratiquer le vélo sur l'ensemble du territoire de Saint-Donat, mais comme les routes sont peu sécuritaires, il est difficile pour nous de le pratiquer »**  
- Raphaël Lanthier

Plutôt que de réclamer des pistes cyclables sur l'ensemble des routes secondaires, une solution qu'il reconnaît lui-même comme trop coûteuse pour la municipalité, Raphaël propose une idée réaliste et économiquement viable : aménager des tronçons d'une centaine de mètres à tous les deux ou trois kilomètres, accompagnés de panneaux invitant les cyclistes à céder le passage.

Ces zones permettraient aux voitures de doubler les cyclistes en toute sécurité, sans engager la Ville dans un chantier démesuré.

Une proposition réfléchie, ancrée dans le vécu des jeunes qui souhaitent profiter pleinement de leur village à vélo et qui prouve que la relève a non seulement des idées, mais aussi le sens du compromis et du bien commun.

### Bravo Raphaël !

Ton courage, ta clarté et ta vision font honneur au conseil jeunesse de Saint-Donat. C'est en écoutant nos jeunes qu'on bâtit un village à l'image de toutes ses générations.

À tous les jeunes de Saint-Donat : votre voix compte. N'hésitez jamais à vous impliquer, parce que l'avenir de notre communauté se construit avec vous.



**Norman St-Amour**  
Conseiller municipal du district 6

L'ARCHE DU NORD LANCE UN APPEL À LA COLLABORATION

## Aidons nos bénévoles, donnons de façon responsable

EN COLLABORATION  
AVEC CHRISTINE BULOTA

**La situation est devenue préoccupante à la Friperie de L'Arche du Nord. Depuis plusieurs semaines, les cloches de dons débordent continuellement et des sacs s'accumulent autour des conteneurs au point où les bénévoles peinent à suivre le rythme.**

Face à cette réalité, l'organisme souhaite sensibiliser la population à l'importance de faire des dons de façon responsable afin de préserver le bon fonctionnement de la friperie et d'éviter le gaspillage.

« Nous comprenons la générosité des gens et nous en sommes profondément reconnaissants. Mais lorsque les cloches sont pleines, les sacs laissés au sol deviennent rapidement mouillés, souillés ou inutilisables. Cela crée énormément de travail supplémentaire pour nos bénévoles », explique Annick Tremblay, bénévole à la friperie.

Chaque semaine, plusieurs heures doivent être consacrées au tri d'articles qui ne peuvent malheureusement pas être revendus ni recyclés. Une partie importante des dons finit ainsi à la poubelle en raison des mauvaises conditions dans lesquelles les sacs sont laissés.

L'Arche du Nord rappelle que la friperie fonctionne principalement grâce au travail de bénévoles qui donnent généreusement de leur temps pour soutenir la communauté. La collaboration des citoyens est donc essentielle.

L'organisme invite la population à poser quelques gestes simples mais importants :

- Ne pas déposer de sacs lorsque les cloches sont pleines, revenir plus tard ou attendre quelques jours;



L'état des bacs de dons de l'Arche du Nord parle par lui-même. (Photo gracieuseté)

- Donner uniquement des vêtements propres et réutilisables;
- Apporter directement à l'écocentre les articles non récupérables.

Pour les responsables de la friperie, il est important de rappeler qu'un don responsable permet non seulement de soutenir l'organisme, mais aussi de respecter le travail des bénévoles qui assurent chaque jour le tri, l'entretien et la distribution des articles.

L'Arche du Nord espère que cet appel à la sensibilisation permettra d'améliorer la situation et de préserver cette ressource importante pour la communauté.



## VOTRE OPINION COMPTE!

### Le saviez-vous?



**FRANÇOISE NADON**

L'information est partout, au point où ça devient souvent anxiogène. Ce qui se passe actuellement sur la planète dépasse l'entendement.

Il reste qu'un minimum de curiosité est nécessaire. Ne serait-ce que pour participer à ce gigantesque mouvement, cette vague de fond qui grandit chaque jour et qui mobilise des millions de personnes. Des groupes, de plus en plus nombreux, s'impliquent à la rescousse de la planète.

On ne peut pas agir sur une situation qu'on ignore. Un minimum d'intérêt s'impose; il y va de la survie de notre maison, de notre planète.

Si nous avons une vision globale de la situation, nous pourrions agir localement

à la hauteur de nos capacités. Tous les gestes comptent si petits soient-ils!

- Saviez-vous que le compostage s'avère être une pratique très efficace contre les gaz à effets de serre?
- Saviez-vous que les québécois génèrent 4,6 millions de tonnes de déchets organiques, par année, déversés vers 75 sites d'enfouissement? Ceux-ci génèrent du lixiviat (jus de vidange) qui pollue les nappes phréatiques et les sols. Il produit aussi des gaz à effets de serre comme le méthane qui polluent l'air et contribuent au dérèglement du climat.
- Saviez-vous que chaque québécois produit 716 Kilos de déchets par année? Le compostage transforme les déchets de table et de jardin en engrais plutôt qu'en déchets.

Le compostage? Un plus pour l'environnement et pour nos finances collectives, car l'enfouissement coûte très cher aux municipalités.

Si on s'y mettait?

## PROJET DE LOGEMENTS ABORDABLES À SAINT-DONAT

# Précision

### ÉQUIPE DE RÉDACTION

Une erreur s'est glissée dans l'article paru dans l'édition du mois d'avril du journal concernant le projet d'habitation abordable.

Contrairement à ce qui a été indiqué, ce n'est pas la Municipalité qui a acquis les terrains appartenant à Rémi Lafleur,

mais la compagnie 9524-5718 Québec inc. La Municipalité a toutefois investi 2,1 M\$ afin de soutenir la réalisation de ce projet d'habitation abordable.

Nous sommes désolés de cette erreur et nous vous remercions de votre compréhension.



**ABATTAGE D'ARBRES  
CHARBONNEAU**

**ABATTAGE  
ÉLAGAGE  
DÉBOISEMENT**

Résidentiel | Commercial | Municipal  
Assurances complètes | Estimation gratuite

**819 325-3007**  
jfc2156@gmail.com

À nos Patriotes.  
Défenseurs de  
notre démocratie  
et de notre liberté!

 **Marie-Hélène Gaudreau**  
députée de Laurentides-Labelle

 [mh.gaudreau@parl.gc.ca](mailto:mh.gaudreau@parl.gc.ca)

# L'achat local

*C'est l'affaire de tous!*



communication

*32 ans au service de votre image*

Vacommunication.com • 819 424-2396

**Coup d'œil Mode**

Vêtements pour dames et accessoires

**COUP D'ŒIL** COIFFURE ENR.  
pour Elle et Lui



819 424-2464 | 340, rue Principale, Saint-Donat



Emilie, Josée, Suzanne, Carole et Sam

**PRO** immobilier &  
hypothèque inc.

Agence immobilière  
et hypothécaire

819 424-5555



La saison **estivale 2026**  
approche à grands pas et  
nous serons fiers d'effectuer  
la tonte de votre gazon pour  
une 2<sup>e</sup> année consécutive.



**SOUSSION GRATUITE**  
réservez dès maintenant !

819 324-7833 | [entretienpmm@gmail.com](mailto:entretienpmm@gmail.com)



Appelez nous pour une opinion marchande  
de la valeur de votre propriété

*gratuitement*



Maïka Minotti | Linda Minotti  
514-726-3513 | 514-730-7066



Agence immobilière  
286, rue Principale, Saint-Sauveur, JOR 1R0 450 227-8411



ENTRETIEN DE TERRAIN  
TONTE DE GAZON  
NETTOYAGE DE TERRAIN

DÉNEIGEMENT D'ENTRÉE  
BALCON ET TOITURE

[entretienpmm@gmail.com](mailto:entretienpmm@gmail.com)



**GROUPE H<sub>2</sub>O**

TRAITEMENT D'EAU  
POMPE ET PUIITS

810, rue Principale, Saint-Donat | 819 424-3220

[groupeh2o.ca](http://groupeh2o.ca)



Mercredi à Saint-Donat  
Samedi à Notre-Dame-de-la-Merci

**KARATÉ SHOTOKAN**

- Enfants 4-6 ans
- Jeunes
- Adultes



Facebook.com/clubdestigres | Inscriptions:  
info : [clubdestigres.info@gmail.com](mailto:clubdestigres.info@gmail.com)

*Chic en Chien*

Studio Beauté



(819)753-7363

[chicenchien@gmail.com](mailto:chicenchien@gmail.com)



Pharmacie Aurélie Lapalme, Daniel Mathieu  
et Laurence Paquette inc. *Affiliée à*

# Proxim

Infirmière disponible | LIVRAISON GRATUITE  
380, rue Principale, Saint-Donat  
819 424-0001

**CIRCUIT  
MECAGLISSE**  
LE PARADIS DES SPORTS MOTORISÉS  
ÉTÉ - HIVER

1253 Chemin Dufresne, N-D-M  
info@mecaglisse.com | (819) 424-3324  
www.mecaglisse.com

## HOTEL SPA LE SUISSE

Chambres, expérience thermale et massage

479, rue Desrochers, Saint-Donat | 514 819-9087  
Hotel Spa le Suisse

# IGA .NET ST-DONAT

871, rue Principale, Saint-Donat | 819-424-0630

## Pizzeria St-Donat

OFFRE D'EMPLOI - ÉTÉ  
Temps partiel ou temps plein.  
Contactez-nous !

412-B, rue Principale, Saint-Donat | 819 424-2422

**JEAN LAVOIE**  
Courtier immobilier agréé  
819 217-1774  
lavoie-jean@live.ca

**ALEXANDRE LAVOIE**  
Courtier immobilier résidentiel  
450 512-6578  
alexandre.lavoie@remax-quebec.com

**REMAX  
DU CARTIER**  
AGENCE IMMOBILIÈRE

327, rue Principale Saint-Donat  
Franchisé, indépendant et  
autonome de RE/MAX Québec Inc.



Sur la photo, rangée arrière : Louis-Dave Bergeron, directeur de l'école Sacré-Cœur, Alexis St-Georges et Marc Bélanger, conseillers municipaux, et Pierre-Luc Normand, directeur du Service des ressources matérielles du CSSL Rangée avant : Audrey-Anne Hawkins, conseillère en ressources matérielles au CSSL, Marianne Dessureault, conseillère municipale, France-Élaine Duranceau, ministre responsable de l'Administration gouvernementale et de l'Efficacité de l'État, présidente du Conseil du trésor, ministre de la Cybersécurité et du Numérique, députée de la circonscription de Bertrand et représentante de la ministre responsable du Sport, du Loisir et du Plein air, Kariane Bourassa, Joé Deslauriers, maire de la municipalité de Saint-Donat, Sébastien Tardif, directeur général du CSSL, Johanne Babin, conseillère municipale, Olivier Malenfant, élève de l'école Sacré-Cœur, Mélanie Issa, conseillère municipale, Liam Cabana, élève de l'école Sacré-Cœur, et Norman St-Amour, conseiller municipal. (Photo gracieuseté)

## Le futur gymnase de Saint-Donat prend forme

ÉQUIPE DE RÉDACTION

**Le Centre de services scolaire des Laurentides (CSSL) et la Municipalité de Saint-Donat ont procédé à la première pelletée de terre marquant le début des travaux du futur gymnase de l'école Sacré-Cœur.**

L'événement s'est tenu en présence de plusieurs représentants du milieu municipal et scolaire, dont la députée de Bertrand et ministre France-Élaine Duranceau, le maire de Saint-Donat, Joé Deslauriers, le directeur général du CSSL, Sébastien Tardif, ainsi que le directeur de l'école Sacré-Cœur, Louis-Dave Bergeron.

Des élèves de l'école étaient également présents afin de souligner l'importance de cette nouvelle infrastructure pour la communauté scolaire et sportive.

Réalisé conjointement par la Municipalité et le CSSL, le projet vise à offrir des installations modernes autant pour les élèves que pour l'ensemble de la population. Le gymnase sera accessible aux citoyens en dehors des heures de classe, notamment en soirée et les fins de semaine.

Le projet représente un investissement total de 13,9 millions de dollars, dont 8,6 millions sont assumés par la Municipalité de Saint-Donat et 5,3 millions par le CSSL.

Le bâtiment comprendra un gymnase double pouvant être divisé en deux plateaux sportifs indépendants, des gradins, une salle polyvalente, des vestiaires ainsi que plusieurs espaces complémentaires. L'infrastructure a également été pensée afin d'offrir un bon confort acoustique et un éclairage adapté aux différentes activités.

« C'est avec une grande fierté que nous lançons aujourd'hui ce projet de gymnase double, une infrastructure majeure pour notre communauté. Plus qu'un simple bâtiment, c'est un lieu de vie accessible en toutes saisons, qui contribuera à la santé, au bien-être et à la vitalité de Saint-Donat », a souligné le maire Joé Deslauriers.

Le directeur de l'école Sacré-Cœur, Louis-Dave Bergeron, s'est également réjoui de voir le projet se concrétiser. « Ce nouveau gymnase offrira aux élèves des installations modernes et adaptées à leur réalité. Il deviendra un lieu vivant, où ils pourront bouger, se dépasser et développer de saines habitudes de vie au quotidien », a-t-il mentionné.

L'ouverture du nouveau gymnase est prévue pour l'hiver 2028.

## L'église de Saint-Donat, un lieu à préserver

ÉQUIPE DE RÉDACTION

**Construite en 1963, l'église de Saint-Donat occupe une place importante dans la vie locale.**

Elle accueille non seulement les célébrations religieuses, mais aussi des concerts, des activités sociales et plusieurs organismes de la communauté.

Afin d'assurer la conservation de ce bâtiment, un appel à la générosité est lancé.

Les contributions permettront de préserver cet

élément significatif du patrimoine et de maintenir son rôle au cœur de la collectivité.

Tout don de 20\$ et plus vous permettra de bénéficier d'un reçu officiel aux fins de l'impôt.

**BINGO**

Par ailleurs, un bingo se tient au sous-sol de l'église, au 381, rue Allard, toutes les deux semaines.

Info à [facebook.com/paroisse.saint.donat2](https://facebook.com/paroisse.saint.donat2) ou 819 424-2002.

## Est-ce que vous avez vraiment optimisé votre CELI ?



PATRICK  
CHARETTE

Le CELI figure parmi les outils financiers les plus populaires, mais aussi l'un des plus sous-utilisés.

Dans la réalité, plusieurs l'utilisent comme un simple compte d'épargne. On y dépose de l'argent, souvent dans des placements très prudents, et on se limite à l'avantage fiscal.

Pourtant, le CELI a le potentiel de faire beaucoup plus.

Bien utilisé, il devient un véritable levier de croissance. Comme les revenus générés ne sont pas imposés, il permet de faire fructifier un capital de façon particulièrement efficace à long terme. On doit en comprendre le potentiel.

Une erreur fréquente consiste à rester trop conservateur. En limitant la croissance, on réduit fortement l'intérêt réel du CELI.

Autre point important : on devrait l'utiliser en combinaison avec d'autres outils. Il doit s'intégrer dans une réflexion plus globale, selon les objectifs et la situation de chacun.

Finalement, les règles de cotisation sont encore mal comprises, ce qui peut entraîner des pénalités évitables.

Le CELI s'avère simple en apparence, mais il est stratégique dans son utilisation.

Pour ceux qui souhaitent aller plus loin, Patrick Charette a consacré un ouvrage complet au CELI, où il y présente les erreurs fréquentes et différentes stratégies d'optimisation.

Conseiller en sécurité financière, Patrick Charette accompagne les entrepreneurs et particuliers dans la structuration de leur patrimoine et l'optimisation fiscale.

Auteur, conférencier et chroniqueur en finances personnelles, il contribue également au journal Les Affaires par des lettres d'opinion.

## Méga production pour la 2<sup>e</sup> année du Studio Chute Libre



Le 9 mai, à 18 h, l'Église a vibré au rythme du spectacle de la méga-production du studio Chute Libre. Dirigé par Kendra Phaneuf et ses collaborateurs, ce spectacle a réuni environ 120 élèves issus de tous les cours de danse (et de théâtre) du studio. Devant 650 spectateurs, cette performance de deux heures, riche en son, lumière, décors et dynamisme, a mis en lumière le talent et l'énergie des jeunes danseurs, offrant un moment inoubliable à tous. Tout cela a été réalisé grâce à la participation financière de plusieurs partenaires et la collaboration de beaucoup de bénévoles. Plus de détails sur les réseaux sociaux ! (Photos Journal Altitude - Julie Leclerc)



## Continuons de bouger pour la communauté



Après une quatrième campagne de levée de fonds des plus fructueuses et dédiée à l'Arche du Nord (ADN), l'équipe de Bougeons pour la Santé a décidé de poursuivre son implication. Les dons amassés en 2025 serviront au projet de réfection et d'aménagement des deux services soit alimentaire et vestimentaire sous un même toit. Les plans ont été approuvés par le Conseil d'Administration et les travaux débiteront bientôt.

### Quoi de neuf pour l'ADN ?

En début d'année 2026, l'ADN s'est doté d'un plan stratégique permettant de définir sa vision, sa mission et ses objectifs stratégiques sur une période de cinq ans.

Un Comité stratégie et financement a été créé afin de mettre en œuvre et de faire évoluer les stratégies de financement de l'ADN. Ce comité est composé des membres de Bougeons pour la Santé à Saint-Donat (France Berthiaume, Anita Baroni, Louise Maillette et Johanne Babin), de Jacques Bougie, ainsi que deux membres du CA de

l'ADN, Kristine Bulota et Charles Dufresne.

### Saviez-vous que ?

À chaque deux semaines, afin de préparer les paniers alimentaires, l'ADN reçoit de Moisson Lanau-dière des denrées alimentaires. Les paniers alimentaires sont complétés par l'achat de produits. L'ADN peut compter sur des dons spontanés et certaines activités de levées de fonds afin de combler ces besoins **mais ce n'est pas suffisant.**

L'ADN souhaite poursuivre et enrichir sa mission actuelle qui est de soutenir les résidents de Saint-Donat en situation de vulnérabilité socio-économique en améliorant leurs conditions de vie, en brisant l'isolement psychosocial et en développant des nouveaux services afin de répondre à leurs besoins.

Pour atteindre de manière satisfaisante ces nouveaux objectifs, la campagne de financement 2026 se poursuivra jusqu'au 30 septembre. Nous ferons appel aux équipes qui **Bougent pour leur santé** ainsi



qu'à nos fidèles partenaires et donateurs. L'objectif de la campagne est d'amasser **75 000 \$.**

### À quoi serviront les dons de la campagne 2026 ?

- Maintenir et bonifier les services alimentaires offerts
- Répondre à l'augmentation du nombre de bénéficiaires des paniers alimentaires
- Mettre en place une cuisine collective, lieu de rencontre favorisant l'entraide et l'inclusion sociale

- Poursuivre la collaboration avec les écoles locales en offrant des collations aux enfants dans le besoin

Votre soutien est bien plus qu'un don : **c'est un geste concret pour nourrir, soutenir et renforcer notre communauté.**

Merci d'avance pour votre générosité.

Lien pour faire un don en ligne par carte de crédit : [L'Arche du Nord](http://LArche du Nord)

**Bougeons pour la santé. Bougeons pour la communauté. Donnons fort, pour l'Arche du Nord.**

Bougeons pour la Santé au 514 375-2232 ou par courriel à [bougeonspourlasante@gmail.com](mailto:bougeonspourlasante@gmail.com) Équipe de l'Arche du Nord au 819 424-4471 ou par courriel à [larchedunord@gmail.com](mailto:larchedunord@gmail.com)

# LAVOIE & FILS

## IMMOBILIER



### COURTIERS IMMOBILIERS À SAINT-DONAT DEPUIS 3 GÉNÉRATIONS

#### VOTRE RÉFÉRENCE À SAINT-DONAT

Plus qu'une agence, une tradition familiale.

Depuis plus de 50 ans, nous transformons vos rêves immobiliers en réalité.

Du *Lac Ouareau* au *Lac Archambault*, en passant par Garceau et La Réserve.

Du *Lac Croche* au *Lac Beauchamp* et du *Lac Clé* au *Lac de la Montagne Noire*.

De Saint-Donat à Entrelacs, de Lantier à Notre-Dame-de-la-Merci.

#### Nous sommes la référence :

- Évaluation gratuite de votre propriété.
- Stratégie de mise en marché performante.
- Service humain et connaissance du terrain inégalés.

#### PRÊT À PASSER À L'ACTION ?

Contactez-nous pour une évaluation gratuite dès aujourd'hui.

C'est totalement gratuit et sans engagement.



**Bord du lac  
Ouareau**



**VENDU  
Archambault**



**Bord du lac  
Archambault**

👉 Découvrez toutes nos propriétés :

[www.lavoieetfilsimmobilier.com](http://www.lavoieetfilsimmobilier.com)



**JEAN LAVOIE**

Coutier immobilier agréé DA

**819-217-1774**

[lavoie-jean@live.ca](mailto:lavoie-jean@live.ca)

 **REMAX**  
**DU CARTIER**  
*bonjour*  
AGENCE IMMOBILIÈRE

**ALEXANDRE LAVOIE**

Coutier immobilier résidentiel

**450-512-6578**

[alexandre.lavoie@remaxbonjour.com](mailto:alexandre.lavoie@remaxbonjour.com)

# Cartes professionnelles

**RCG**  
ARPEUTEURS GÉOMÈTRES  
RADO - CORBEIL - GÉNÉREUX

519, RUE PRINCIPALE  
SAINT-DONAT, QC J0T 2C0  
819-424-2815 • TÉLÉC : 819 424-5478

18, RUE ST-HENRI EST  
SAINTE-AGATHE-DES-MONTS QC J8C 1S9  
819-326-0323 • TÉLÉC : 819 326-8157

TRISTAN SÉGUIN  
B.Sc. A., A.-G.  
TSEGUIN@RCGAG.NET

1 877 226-0323  
WWW.RCGAG.NET

**CARLE**  
**EMOND**  
RBQ: 5642 9202 01 Membre A.P.C.H.Q.

**LOCATION DE CONTENEURS**



Excavationcarlemond.com  
**819 217-1750**

**ABATTAGE D'ARBRES  
CHARBUNNEAU**

**ABATTAGE  
ÉLAGAGE  
DÉBOISEMENT**

Résidentiel • Commercial • Municipal  
Assurances complètes  
Estimation gratuite

**819.325.3007**  
jfc2156@gmail.com

**BERNARD FILION**



**BOIS DE  
CHAUFFAGE** | **819 424-7801**

**DRIFEC**  
Dominic Roy  
Ingénieur forestier  
Richard Laurin  
Biologiste

503, rue Principale, Saint-Donat | 819 419-0175  
dominic@roy-ingf.com | www.roy-ingf.com

Caractérisation hydrique  
Autorisation ministérielle  
Étude écologique  
Planification forestière  
Évaluation forestière  
Acériculture  
Cartographie

Gestion de projets  
Plans et devis  
Faisabilité et coûts

**l'Arche du Nord**

**Mission : Aider les gens dans le besoin**  
Secteur alimentaire  
(Dons en argent acceptés)  
Ancien presbytère | 475, rue principale  
Secteur vestimentaire  
(Dons de vêtements ou en argent acceptés)  
215, avenue du Lac  
Saint-Donat | **819-424-4471**

**Raymond & Sigouin**  
Notaires | Conseillers juridiques

Droit immobilier • Droit corporatif  
Testament • Succession  
Mandat • Homologation  
Célébration de mariage

470, rue Principale, Saint-Donat  
819 424-2272 • Téléc : 819 424-1574  
mcraymond@notarius.net

**LIBRAIRIE**  
**CARPE DIEM**

LIBRAIRIE AGRÉÉE - COOPÉRATIVE DE SOLIDARITÉ  
Livres - Jeux - Revues - Papeterie fine - Cadeaux

www.librairiecarpediem.com | 819-717-1313  
814-6, rue de Saint-Jovite, Mont-Tremblant

**REIKI** Force universelle de vie

靈氣  
Le Reiki est une méthode douce qui favorise l'équilibre et l'harmonie aux plans physique, émotionnel, mental et spirituel.  
C'est également un antidote idéal au stress et à la fatigue.

Ginette St-André  
Maître Reiki  
450 882-1437  
sur rendez-vous

Formations  
REIKI niveaux  
1,2, et 3  
Merkaba

Soins  
REIKI  
Biomagnétisme



**COMPTABILITÉ LAROCHELLE**

Annik Larochelle  
438.405.6844  
comptabilite.annik-larochelle@outlook.com  
620 rue des Malards Chertsey (Qc) J0K-3K0

**TOITURES S. LAUZON**  
Stéphane Lauzon  
450.821.1179  
Annik Larochelle  
438.405.6844

SPÉCIALISTE EN COUVERTURES DE TOUS GENRES  
RÉPARATION & DÉNEIGEMENT DE TOITURES  
SOUMISSION GRATUITE!

toitures.s.lauzon@gmail.com  
620, rue des Malard, Chertsey (Qc) J0K 3K0

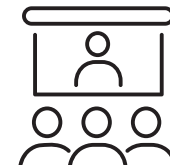
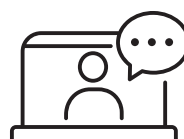
**M. YOTTE & FILS INC.**

Excavation • Transport

Robert : 819 217-4039  
David : 819 217-0039

**jl**

JULIELECLERCGRAPHISTE@gmail.com



# MusiNature animera le cœur du village

ÉQUIPE DE RÉDACTION

**L'événement MusiNature, destiné aux musiciens amateurs adultes, sera de retour à Saint-Donat du 26 juillet au 2 août pour une troisième édition placée sous le signe de la musique, du partage et de la découverte.**

Ouvert autant aux débutants qu'aux musiciens plus expérimentés, MusiNature accueille les participants qui souhaitent chanter, jouer d'un instrument ou renouer avec la musique dans une ambiance conviviale et estivale.

Cette année, l'événement quitte le site du Grand R pour s'installer directement au cœur du village. Les activités se dérouleront dans plusieurs lieux, dont le pavillon du parc des Pionniers, la Maison de la culture, la Maison des arts, le sous-sol de l'église, la Place de l'Église et le salon musical de la résidence pour aînés.

La fondatrice, Dominique Bellon, souhaitait depuis le départ intégrer l'événement à la vie du village. Cette nouvelle formule permettra de mettre davantage en valeur les espaces culturels de Saint-Donat et de contribuer à l'animation estivale du secteur.

Le pavillon du parc des Pionniers servira de point de rassemblement chaque matin avec café, collation et chorale collective.

Parmi les nouveautés cette année, il sera possible de s'inscrire au programme

complet ou uniquement aux cours du matin. Les participants pourront notamment suivre des ateliers de chant, de technique vocale, de théorie musicale, de violon, violoncelle et ensembles à vents.

En après-midi, les activités incluront entre autres un orchestre de piano, de la musique de chambre, des ensembles vocaux, un orchestre ainsi que des ateliers de dessin et d'aquarelle. Les participants pourront également proposer des projets musicaux spéciaux avant le 1er juin.

Des randonnées guidées et diverses activités sociales viendront compléter la programmation.

La semaine se conclura par un concert des participants le dimanche 2 août à 16h à la Place de l'Église.

Deux autres événements ouverts au public sont également prévus :

- Concert des professeurs à l'église de Saint-Donat le mercredi 29 juillet à 20h
- Spectacle de jazz sur la terrasse du Mulligan avec Nathalie Albert et la chorale de MusiNature le vendredi 31 juillet

Information et inscription : [musinature.com/fr](http://musinature.com/fr).



(Photo:gracieuseté - André Bazerqui)



(Photo:gracieuseté - André Bazerqui)

## AVIS PUBLICS

### AVIS PUBLIC

Ministère des Ressources naturelles et des Forêts

**Le ministère des Ressources naturelles et des Forêts (MRNF) poursuit cette année son programme de pulvérisations aériennes pour lutter contre la tordeuse des bourgeons de l'épinette (TBE) dans la région de Lanaudière.**

Ces pulvérisations aériennes, qui durent de quatre à cinq semaines, débuteront entre le 27 mai et le 3 juin si les conditions météorologiques le permettent. Une superficie totale d'environ 22 000 hectares de forêts vulnérables sera traitée en forêt publique et en forêt privée. La zone ciblée est située dans le secteur de la MRC de Matawinie.

Afin de protéger les aiguilles des conifères touchés contre les dommages causés par la TBE, l'insecticide biologique *Bacillus thuringiensis var. kurstaki* (Btk) sera utilisé dans le cadre de ces opérations.

La Société de protection des forêts contre les insectes et maladies (SOPFIM), mandatée par le MRNF, a la responsabilité d'effectuer ces pulvérisations aériennes.

Précisons que l'insecticide biologique utilisé par la SOPFIM est homologué par Santé Canada et que son utilisation a été jugée sécuritaire pour la santé humaine et l'environnement.

Pour toute information concernant la TBE, communiquez avec le MRNF par courriel à [lanaudiere.foret@mrnf.gouv.qc.ca](mailto:lanaudiere.foret@mrnf.gouv.qc.ca) ou par téléphone au 819 425-6375. Nous vous invitons à privilégier les communications par courrier électronique.

Pour toute information sur l'insecticide utilisé et les opérations de pulvérisation aérienne dans la région de Lanaudière, communiquez avec la SOPFIM au 1 877 224-3381 ou visitez le site Web au [www.sopfim.qc.ca](http://www.sopfim.qc.ca).

Québec

## NÉCROLOGIE

*La mort, c'est comme le petit oiseau que tu n'as jamais revu.  
Quand la feuille des bois est emportée dans les airs par le vent de l'automne, elle retombe aussitôt sur la terre où elle doit se réduire en poudre ; mais quand une âme est emportée dans le ciel par le vent de la mort, elle n'en redescend plus, elle a trouvé sa patrie.*

*La mort est la veilleuse auguste de la vie, la lueur allumée au sommet du destin.*

- Victor Hugo



COOPÉRATIVE  
FUNÉRAIRE  
BRUNET

« PRÉSENT À CHAQUE INSTANT »

*Avis de décès*

**MADELEINE BARIL THERRIEN**  
1943-2026

Madeleine Baril Therrien est décédée paisiblement dimanche le 19 avril 2026 des suites d'un cancer de l'estomac fulgurant. Elle venait de fêter ses 83 ans.

Madeleine laisse dans le deuil son mari Bernard Therrien, sa fille Isabelle Therrien (Luc Dorval) et ses petits-enfants Lilly et Maxime, sa sœur Angèle (feu Jean-Pierre Baribeau), ses frères Jean-Guy (Michelle Durocher), Laurent (Lise Leduc), Félicien (Lise Jolicoeur), Benoît (Nicole Bergeron) et Michel (Louise Olivier), sa belle-sœur Yolande Guérin (feu André Baril), son beau-frère Léo-Paul Therrien (Carole St-Yves) et sa belle-sœur Denise Therrien. Aussi, 17 neveux et nièces, leur conjoint(e) et leurs enfants (une belle grande famille!) ainsi que plusieurs amies.

La famille vous accueillera pour une séance de recueillement : le samedi 23 mai 2026 à l'Étoile du Nord, salle Petite Ourse (accessible de l'extérieur), située au 887 rue Principale, Saint-Donat-de-Montcalm, de 12h à 14h. Ensuite, de 14h à 15h, il y aura une cérémonie où la musique, la passion de sa vie, prendra beaucoup de place.

Comme geste de sympathie, un don à la Fondation médicale des Laurentides (secteur St-Donat) qui a hautement contribué à son confort pendant ses semaines de séjour à l'hôpital de Sainte-Agathe-des-Monts ou en chambre de soins palliatifs au CHSLD de Saint-Donat. La famille en profite pour remercier tout le personnel de ces deux établissements qui a été extraordinaire.



## La Chenille a 40 ans !

**Il y a 40 ans, grâce au dynamisme des femmes d'ici, voyait le jour la garderie La Chenille, devenue en 1997 le CPE La Chenille, dans la foulée du développement de la Politique familiale du Québec.**

Fondée en 1986 à Saint Donat par un groupe de citoyennes déterminées, cette initiative visait d'abord à répondre aux besoins des familles d'ici ainsi qu'à ceux des femmes de plus en plus actives sur le marché du travail, en offrant des services de garde de qualité au sein de notre communauté.

Le projet a aussi eu d'importantes retombées à l'échelle régionale. En effet, au fil des ans, deux nouvelles installations du CPE ont vu le jour à Chertsey (2001) et à Saint Côme (2013), en plus de la mise en place d'un bureau coordonnateur dédié au développement et au soutien d'un vaste réseau de services de garde en milieu familial dans la région.

### LES PIONNIÈRES

En février 1986, les pionnières du projet annoncent dans le Journal Altitude que la Garderie La Chenille, à Saint Donat, est désormais une réalité et sollicitent « l'appui moral et financier de la population donatienne ».

La première étape consiste à ouvrir un service de garde en milieu familial dans le sous sol de Françoise Nadon, sur la rue Saint Roch, afin d'évaluer les besoins. Par la suite, l'équipe procède à la création de l'organisme et à l'obtention de sa charte, puis à l'achat et à l'aménagement de la maison située au 357, rue du Collège, premier lieu d'accueil des enfants à l'automne 1986. S'ensuivent la formation du premier conseil d'administration ainsi que l'embauche de la première directrice et du personnel requis. Un travail colossal a été accompli, du début jusqu'à aujourd'hui.

Voici les noms des pionnières que nos recherches et nos connaissances nous permettent d'identifier. Soulignons d'abord l'implication majeure de Françoise Nadon, Renée Normandin, Sylviane St Amour (étapes préliminaires), ainsi que de Louise Nadon et Viviane Riopel, particulièrement actives dans cette entreprise.

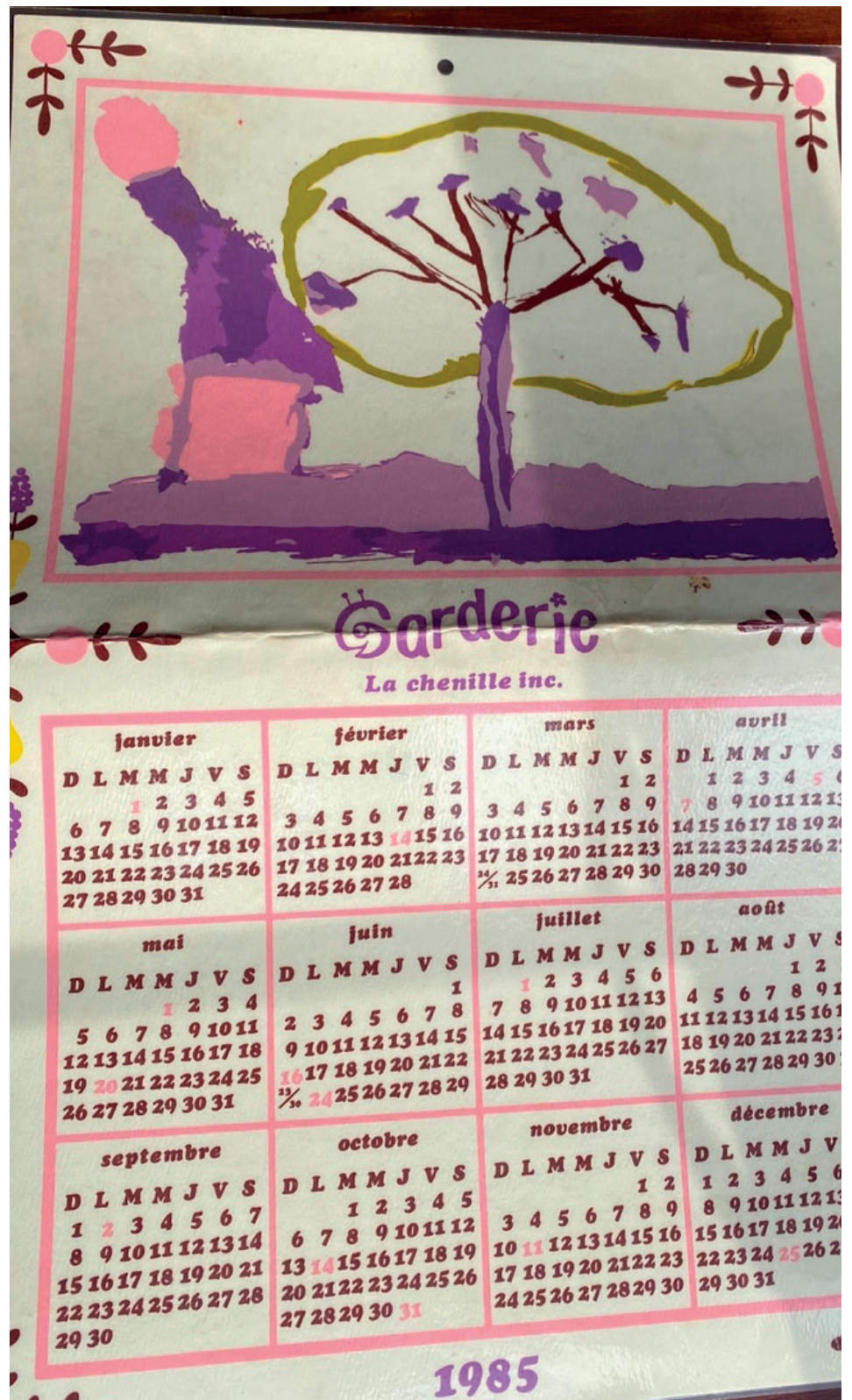
Se joignent ensuite, à différentes étapes (charte, présentation du projet à l'Office des services de garde du Québec, supervision des travaux de rénovation, etc.), Sylvie Girard, Louise Lafaille, Anita Desmeules, Christiane Marceau, Maryse Charpentier, ainsi que plusieurs autres personnes au fil des années.

Le premier conseil d'administration est composé de Louise Nadon (présidente), Marian Spicer (vice présidente), Viviane Riopel (secrétaire), Anita Desmeules (trésorière), Sylvie Girard, Johanne Loubert et Claudine Sénécal.

C'est Johanne Roy qui aura occupé le poste de directrice du CPE pendant 30 ans, de 1986 à 2016. Elle a grandement contribué à son succès et à son développement, tant local que régional. Elle a également été présidente de l'Association québécoise des centres de la petite enfance pendant plusieurs années. Depuis janvier 2021, Anick Renaud assume la direction générale de La Chenille.

À l'automne 2022 débute l'agrandissement de l'installation de Chertsey, permettant d'offrir 23 nouvelles places aux familles, pour un total de 78 places subventionnées.

En mars 2024, une première pelle-tée de terre marque le début de la construction d'une nouvelle installation de 3,6 millions \$ près du Parc des Pionniers, portant à 94 le nombre de places subventionnées.



Calendrier conçu pour la campagne de financement de 1985. (dessin original de Jasmine Legault).

**OFFRE D'EMPLOIS**

### Matelot-animateur(trice) et 2<sup>e</sup> capitaine recherché(e)s

*Les Croisières du lac Archambault sont à la recherche de personnes compétentes et fiables pour occuper les postes de matelot-animateur(trice) et de 2<sup>e</sup> capitaine sur Le Saindon.*

*Vous êtes à l'aise avec le public et très articulé? Vous avez des talents pour l'animation ou la navigation, et de plus, les bateaux vous passionnent? Cet emploi saisonnier vous convient parfaitement. Nous garantissons 40 heures de travail par semaine du 16 juillet au 18 octobre.*

*Si vous détenez déjà des certificats ou brevets de Transport Canada en tant que matelot ou capitaine de bateaux passagers, je ne demande qu'à vous rencontrer. Vous n'avez pas d'expérience comme matelot, nous assurons votre formation.*

*Si l'aventure vous intéresse, faites nous parvenir votre C.V. à l'adresse courriel suivante: [mtardif@matawinie.org](mailto:mtardif@matawinie.org)*

**CROISIERESLACARCHAMBAULT.COM**

Une contribution financière majeure de la municipalité, s'élevant à 1,5 million \$, permet ainsi de répondre à une demande croissante des jeunes familles. En 2025, le site de Saint Donat a ainsi doublé sa capacité d'accueil.

Aujourd'hui, La Chenille accueille 225 enfants de la région et compte 72 employées spécialisées en éducation à la petite enfance. Le bureau coordonnateur offre quant à lui 428 places en milieu familial dans la Matawinie, regroupant 71 responsables de services de garde éducatifs (RSGE).

Bref, l'histoire de La Chenille, qui

a déployé ses ailes depuis 40 ans, illustre une réalisation communautaire exceptionnelle portée par les femmes de Saint Donat.

### BON ANNIVERSAIRE !

Si, à la suite de la lecture de cet article, vous découvrez des photos datant de l'ouverture de La Chenille, dont celle des pionnières, nous serions intéressés à les ajouter au fonds d'archives de la Société historique de Saint-Donat. Contactez-nous au 514-625-2113 ou à [marierheume22@gmail.com](mailto:marierheume22@gmail.com)

Calendrier conçu pour la campagne de financement de 1985 (dessin original de Jasmine Legault).

1. Le nom « Garderie La Chenille » a été suggéré par Françoise Nadon et provient du titre d'un livre pour enfants écrit par Christine Simard, fille de Maryse et Yvon Simard de Saint Donat, intitulé La journée de la chenille.

## CHRONIQUE HORTICOLE : RENCONTRE AVEC MARTHE LAVERDIÈRE

# Planter des fleurs pour calmer son esprit

**« On vient au monde les mains vides, pas de savoir. Quand je partirai, j'aimerais avoir vidé mes mains à force d'avoir rempli celle des autres. » J'ai eu la chance d'animer une entrevue au Salon du livre de Mirabel avec la colorée Marthe Laverdière.**

Cette magnifique citation lui a été inspirée par son père. Et la vie a amené cette femme à la fois forte et sensible à partager beaucoup plus que ses conseils horticoles. Avec Marthe, le bonheur se cultive comme un jardin : patience, simplicité et un peu de compost d'autodérision.

Horticultrice, femme d'affaires, conteuse naturelle, animatrice de télévision, la populaire autrice de plusieurs livres de jardinage et de romans à caractère historique nous a expliqué combien s'occuper de ses serres a été une thérapie pendant les moments difficiles de la maladie de sa petite-fille Jeanne. « Par sa lenteur, la nature m'oblige à ralentir et à équilibrer mon corps et mon esprit. » Elle en a profité pour nous rappeler que le mycobacterium vaccae, la « bactérie du bonheur », omniprésente dans la terre, favorise le bien-être, la réduction du stress et de l'anxiété lors du jardinage. À retenir !

Marthe est reconnue pour son expertise horticole. Voici le meilleur conseil de jardinage qu'elle aime partager : « Donnez-vous le droit de faire des

erreurs ! C'est en essayant qu'on apprend et qu'on découvre. Se tromper permet de mieux repartir et de progresser. » Et quand on lui demande ce qu'elle aimerait qu'on retienne d'elle dans le futur au-delà de la femme qui faisait rire avec ses fleurs, elle nous répond : « J'aimerais qu'on se souvienne que j'ai gardé un cœur d'enfant... »

Une belle rencontre, teintée d'anecdotes et de rires qui m'a donné l'envie de jardiner le quotidien autrement. Il y a de bonnes chances que le public ne soit pas tombé amoureux juste de ses connaissances en botanique, mais aussi de sa vérité et de son honnêteté. Tellement heureuse d'avoir croisé sa route!

À ajouter à votre calendrier : soyez avec nous dès 19h à la salle Jules St-Georges, au 490, rue Principale à Saint-Donat.

### CONFÉRENCES

**Judi 21 mai** : le merveilleux monde des spirées. François Grenier, technicien en horticulture ornementale, viendra nous partager son savoir sur les spirées, arbustes prisés pour notre région : origines, variétés, entretien, utilisation et nouveautés.

**Judi 18 juin** : introduction à un projet de serre avec Natacha Denis et Maxime Panasuk des serres Tessier de Saint-Damase

**Samedi 6 juin** : fête de la famille. Lors



(Photo: Gracieuseté)

de la Fête de la famille à Saint-Donat, la SHÉDO offrira une activité horticole gratuite pour les jeunes de tous âges sous le thème « Viens créer ton jardin de fée ». C'est un rendez-vous au parc des Pionniers entre midi et 16h !

**Samedi 20 juin** : sortie horticole C'est un beau rendez-vous pour aller visiter la très reconnue Pépinière Michel Corbeil et l'authentique Moulin à farine Légaré à Saint-Eustache. Départ à 9h et retour à 16h avec possibilité de covoiturage. Informations sur notre groupe Facebook et inscription obligatoire auprès de Francis Gagnon : [fgagnon@ciena.com](mailto:fgagnon@ciena.com) ou 514-912-5673.

Pour un accès facile à nos conférences, procurez-vous votre carte de membre à 25 \$ (ou 40\$ par couple) payable comptant, par chèque ou Interac : [cotisationshedo@gmail.com](mailto:cotisationshedo@gmail.com). Si vous choisissez cette dernière option,

communiquez avec Eddy Dupuis pour obtenir la question et la réponse nécessaires au virement. Il est aussi possible d'assister à une seule rencontre pour 10 \$ (paiement 48 h à l'avance). Pour toute information et billets : Eddy Dupuis : [e.dupuis@hotmail.ca](mailto:e.dupuis@hotmail.ca) ou 819 424-5424.

La SHÉDO a amorcé sa saison en grand! Suivez-nous pour ne rien manquer!

Ah oui ! En fouillant un peu, j'ai découvert mon nouveau terme préféré: la « Jardinothérapie », une forme naturelle de relaxation, qui améliore l'estime de soi et l'humeur.

Bon printemps !

**Pour nous joindre** : [hortistdonat@gmail.com](mailto:hortistdonat@gmail.com) • [facebook.com/groups/hortisaintdonat](https://www.facebook.com/groups/hortisaintdonat)



## Club FADOQ Saint-Donat Lanaudière

# Un été bien rempli au Club FADOQ St-Donat

### ÉQUIPE DE RÉDACTION

**Plusieurs activités au menu pour cet été vous feront bouger au Club FADOQ de Saint-Donat.**

Les inscriptions pour la pétanque extérieure auront lieu le jeudi 21 mai dès 9h au parc des Pionniers. Deux groupes seront formés :

- À 9 h : groupe limité à 50 personnes. Le coût est de 25 \$ pour la saison et inclut un buffet de fin de saison le 20 août.
- À 13 h 30 : groupe sans frais d'inscription, avec possibilité d'une sortie au restaurant en fin de saison.

À compter du 28 mai, les participants du groupe du matin devront arriver à 8 h 50 afin de former les équipes avant le début des parties.

Les membres sont également invités à participer à des randonnées au lac Croche, les mercredis à 13 h dès le 27 mai. Le départ se fera à l'entrée du mont Sombre, en compagnie de Sylvie Genest.

Certaines activités se poursuivront durant l'été :



(Photo: Dépositifphotos)

- **Bridge**, le lundi à 13 h 15
- **Scrabble**, le lundi à 13 h jusqu'au 21 mai
- **Billard**, le jeudi de 13 h 30 à 16 h

Le Club FADOQ St-Donat prendra toute-fois une pause estivale du 21 mai au 14 septembre.

Les membres souhaitant renouveler leur carte durant l'été peuvent communiquer avec la trésorière Marie-Claude Frenette au 1 514 796-0562. Le coût d'adhésion est de 30 \$ pour un an ou de 55 \$ pour deux ans.

Pour plus d'information : Francine Brault au 819 424-4699.

## Mini-conférence et assemblée annuelle

Le Club FADOQ St-Donat invite ses membres à participer à une mini-conférence suivie de son assemblée générale annuelle, le **11 juin dès 9 h 30 à la salle Jules-St-Georges**, située à l'arrière de l'hôtel de ville au 450, rue Principale.

La matinée débutera dans une ambiance conviviale avec café et viennoiseries, avant d'accueillir Me Élisabeth Sigouin, notaire, pour une conférence intitulée « Pour votre tranquillité d'esprit et celle de vos proches ».

Dans une approche simple et accessible, elle abordera différents documents juridiques essentiels, notamment le testament, la procuration générale et le mandat d'incapacité. Cette présentation permettra de mieux comprendre l'importance de bien préparer certaines décisions afin d'assurer le respect de ses volontés et de faciliter les démarches pour ses proches. Les participants pourront également poser leurs questions dans une atmosphère conviviale.

L'assemblée générale annuelle et les élections du conseil d'administration du Club FADOQ St-Donat suivront la conférence.

Un léger buffet sera ensuite servi vers midi afin de poursuivre les échanges dans une ambiance chaleureuse.

Le Club espère accueillir ses membres en grand nombre pour cette rencontre informative et rassembleuse.

### AVIS DE CONVOCATION À l'assemblée générale annuelle des membres du Club FADOQ St-Donat

Par la présente, les membres du club FADOQ St-Donat sont convoqués à l'assemblée générale annuelle des membres.

**Le jeudi 11 juin 2026 à 9 h 30 à la Salle Jules-St-Georges** située à l'arrière de l'hôtel de Ville de Saint-Donat, 451, rue Principale à St-Donat-de Montcalm.

## Alain Crevier invité de l'UTA Saint-Donat

ÉQUIPE DE RÉDACTION

**L'UTA Saint-Donat accueillera le journaliste et animateur Alain Crevier le 21 mai prochain à l'Étoile du Nord pour une rencontre portant sur la quête de sens, l'espoir et les grandes réalités humaines qui ont marqué son parcours professionnel.**

Connu du grand public comme animateur de l'émission *Second regard* à Radio-Canada de 1995 à 2019, Alain Crevier s'est distingué par ses entrevues sensibles et profondément humaines. Au fil des années, il a abordé des sujets touchant la spiritualité, l'éthique, la pauvreté, la violence, la santé mentale et les grands drames humains, toujours avec écoute, humilité et respect.

Lors de cette conférence, il reviendra notamment sur les réflexions qui traversent son récent ouvrage *ÊTRE: Nos quêtes de sens et de liberté*. À travers les nombreuses rencontres qui ont jalonné sa carrière, Alain Crevier partagera les questionnements et les apprentissages qui l'ont amené à mieux

comprendre la résilience et l'espoir.

« Pourquoi ai-je cherché à parler avec tous ces survivants ? Inconsciemment, je cherchais l'espoir. Cet espoir que j'étais incapable de générer moi-même », écrit-il dans son essai.

L'accueil des participants se fera à compter de 10 h 30 le 21 mai à l'Étoile du Nord, située au 887, rue Principale à Saint-Donat.

Le coût est de 40 \$ par personne et inclut le repas ainsi que la conférence. Les participants peuvent apporter leur vin ou autre boisson. Le café et le thé seront servis sur place.

Les inscriptions doivent être effectuées avant le 14 mai auprès de Jean-Claude Coutu au 514 792-7021 ou lors des prochaines conférences de l'UTA.

Le paiement peut être effectué par virement Interac à l'adresse paiement. utastdonat@gmail.com, par chèque ou en argent comptant.



## CHRONIQUE ARTISTIQUE



EN COLLABORATION AVEC LINDA BINETTE, MEMBRE DU CA  
Art Boréal

## Quand l'art fait rayonner une communauté

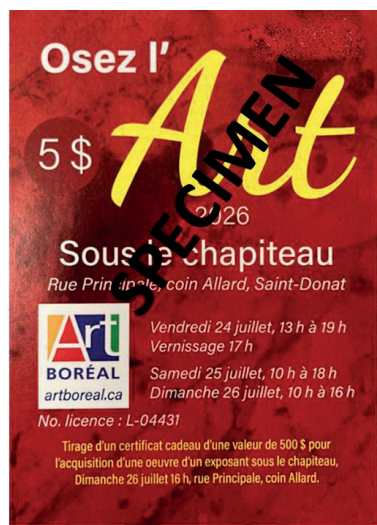
EN COLLABORATION AVEC LINDA BINETTE

**L'art visuel apporte une richesse précieuse à une communauté, autant pour ceux qui contemplant les œuvres que pour les artistes qui les créent.**

Inspiré par le territoire qui l'entoure, l'artiste traduit, à travers son regard, des émotions, des histoires et une sensibilité unique. L'art devient ainsi un puissant moyen de communication qui touche les gens et contribue à l'épanouissement individuel et collectif. Soutenir et valoriser les arts visuels, c'est participer à l'enrichissement culturel et social de toute une communauté.

L'art peut aussi nous faire du bien. Dans un contexte où l'actualité est souvent marquée par l'incertitude, il permet de se recentrer sur des émotions positives comme la joie, l'espoir et la beauté. Cultiver ces émotions demeure essentiel.

L'artiste Sylvie Lavoie, membre du conseil d'administration de l'Association Art Boréal de Saint-Donat, transmet cette énergie à travers ses créations. Depuis plus de vingt ans, l'aquarelle et les couleurs vibrantes sont devenues sa signature artistique. Ses œuvres dégagent une joie de vivre qu'elle aime partager avec le public afin de toucher les cœurs et de semer un peu de bonheur autour d'elle. Découvrez son travail sur le site [ArtBoreal/Lavoie, Sylvie](http://ArtBoreal/Lavoie, Sylvie).

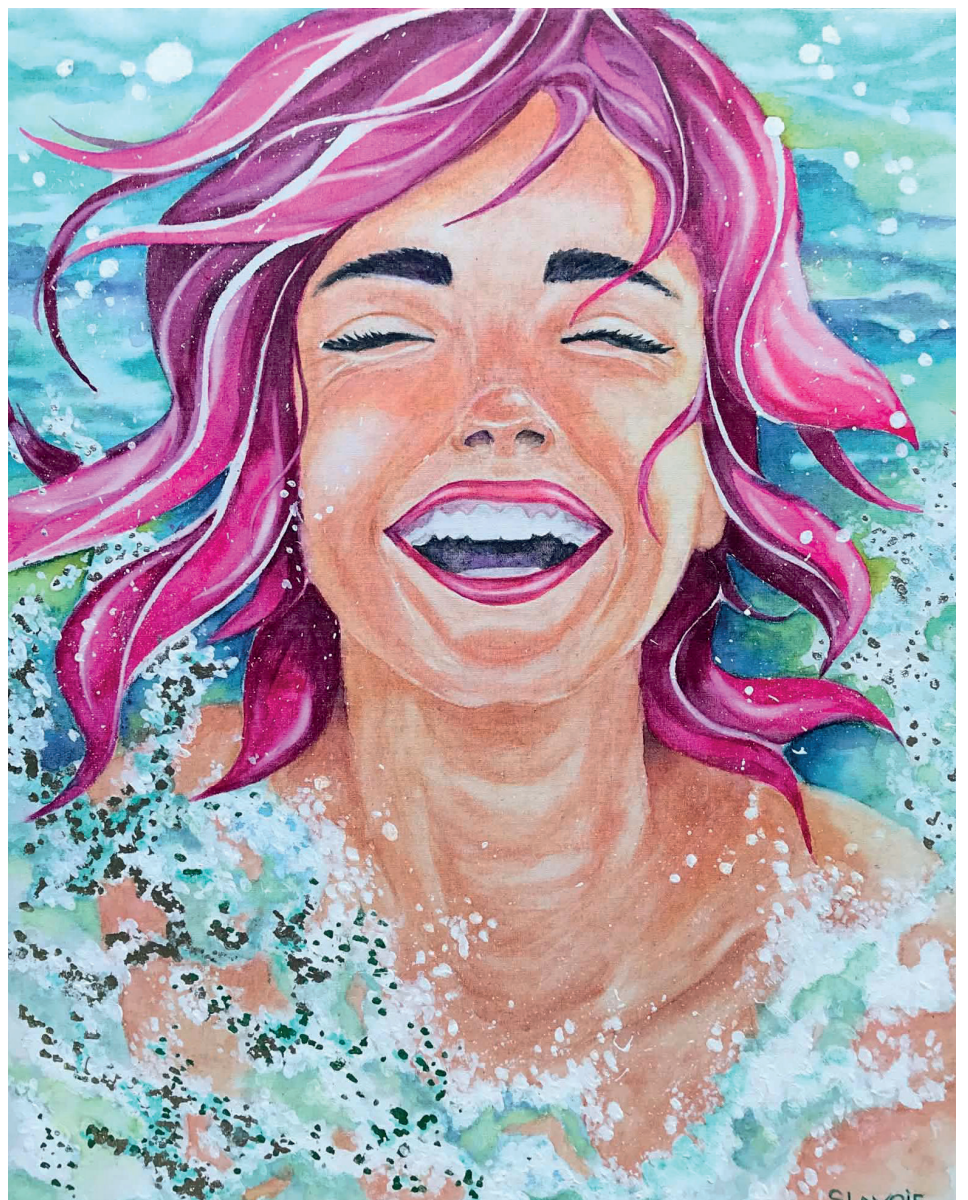


Du 24 au 26 juillet 2026, l'exposition « Osez l'art » sera présentée sous le grand chapiteau. Cet événement, apprécié autant des résidents que des visiteurs, contribue activement au dynamisme culturel local.

Des billets sont offerts au coût de 5 \$ et permettent de courir la chance de gagner différents prix tout en soutenant l'organisation de l'exposition.

Pour vous procurer des billets : Sylvie Lavoie, [slavoie27@hotmail.com](mailto:slavoie27@hotmail.com)

Il est également à noter qu'Art Boréal sera présent le 6 juin prochain lors de la Fête de la famille à Saint-Donat.



Œuvre de Sylvie Lavoie. (Photo gracieuseté)



**Votre journal local fait par et pour les citoyens**

**Le Journal Altitude**  
1350

Photo Journal Altitude - Philippe Gareau

**Félicitations aux gagnants ! Pour découvrir et récupérer votre cadeau, téléphonez au 819 323-7082 ou écrivez à journalaltitude@cgocable.ca ou f/JournalAltitude.**

**Vous pouvez collecter votre cadeau au 524, rue des Érables à Saint-Donat. Vous avez 30 jours à partir de la présente date de publication pour réclamer votre prix.**

**VOUS SOUHAITEZ COMMANDITER UN CADEAU DE FÊTE? CONTACTEZ-NOUS : 819 424-2610 | journalaltitude@cgocable.ca**

**ABONNEMENT JOURNAL ALTITUDE**

Nom : \_\_\_\_\_  
 Adresse : \_\_\_\_\_  
 Ville : \_\_\_\_\_  
 Province : \_\_\_\_\_ Code postal : \_\_\_\_\_  
 Abonnement postal annuel 1 an 10 numéros :  
 40\$ Canada  140\$ à l'étranger  
 Nouvel abonnement  Renouvellement  
 J'abonne un ami : Nom : \_\_\_\_\_  
 Adresse : \_\_\_\_\_

Retournez ce coupon accompagné d'un chèque à l'ordre du Journal Altitude au : C.P. 1211, Saint-Donat, QC J0T 2C0 | Info : 819 424-2610

**ANNONCES CLASSÉES**

30\$ par annonce | 819 424-2610 | journalaltitude@cgocable.ca



**BOIS DE CHAUFFAGE**

Bois de chauffage, érable, merisier. 160\$/corde, fendu, livré. 819 424-7801

**Lanaudière Nord, Résidence du Parc Naturel Habité**

Projet LAQ (logements pour familles). Logement 4 1/2 à louer au 475, rue Bellevue, apt. 4, St-Donat. Loyer 670\$/mois non chauffé, disponible présentement. Pour infos : logementlaq@gmail.com

**Location.** Studio, 16'X 24', 856, rue Principale, derrière le Tim Horton, location mensuelle ou saisonnière. Tout inclus: meublé, foyer électrique, cuisine équipée, TV, internet, stationnement déneigé. Grand terrain avec parc clôturé pour humains et animaux. 1 mois 1500\$, 2<sup>e</sup> mois à partir de 1100\$. 819 424-1626

*Anniversaires*

JACQUES ANGERS

**MAI 2026**

- |                           |                           |                         |
|---------------------------|---------------------------|-------------------------|
| 16 Lyne Lusignan          | 24 Sylvie Milette         | 06 Lyon Bass            |
| 17 Marie-Andrée Fréchette | 24 Valérie Paquin         | 07 Yvon Bouchard        |
| 18 Olivier Cinq-Mars      | 25 Pierre Luc Lavoie      | 08 Michel McNicoll      |
| 19 Jonathan Racine        | 25 Richard Scofield       | 09 Normand Hénault      |
| 19 Josée Bortoluzzi       | 26 Charles Antoine Latour | 09 Lucienne Simard      |
| 19 Lucie Vignola          | 28 Audrey Vivier          | 09 Maria Albina Rebelo  |
| 20 Lise Chayer            | 28 Roslyne Fournelle      | 10 Denis St-Pierre      |
| 20 Raymond Lahaie         | 28 Luc Dorval             | 10 Jeanne Van Geenhoven |
| 20 Bernard Lambert        | 30 Jacques Bourassa       | 10 Virginie Arteau      |
| 20 Louis Philippe Montour | 30 Virginie Ethier        | 12 Élane Malo           |
| 20 Diane Pottie           | 31 Philippe Frison        | 13 Thierry Cardinal     |
| 21 Monique Fournier       |                           | 13 Jacques Charest      |
| 21 Gisèle Lavoie          | <b>JUIN 2026</b>          | 13 Nicole Riopel        |
| 22 Francine Jourdain      | 01 Louise Cardinal        | 14 Fred Bazinet         |
| 23 Carole Blondin         | 02 Gérard Verzeni         | 14 Nicole Pasqualetto   |
| 22 Jean Lavoie            | 03 Johanne Landreville    | 15 Nicole Bédard        |
| 23 Julie Lavoie           | 03 Isabelle Richer        | 15 Jean-Marc Perron     |
| 23 Simon Lavoie           | 03 Micheline St-Amour     | 16 Marielle Dagenais    |
| 23 Diane Marquis          | 04 Fernand Leblanc        |                         |
| 24 Sylvain Courville      | 04 Geneviève Telmosse     |                         |
| 24 Chantal Houle          | 05 Michel Forget          |                         |
|                           | 06 Elizabete Martins      |                         |

**LES GAGNANTS POUR LE MOIS SONT :**

- Nicole Pasqualetto** (Proxim)  
**Normand Hénault** (Municipalité de Saint-Donat)  
**Jean Lavoie** (Stéphanie Dionne)  
**Jean-Marc Perron** (Journal Altitude)

**PARTENAIRES DES CADEAUX DE FÊTE**



**Édition du 18 juin 2026**  
**Date limite pour les textes et les publicités: 10 juin 2026**



C.P. 1211, Saint-Donat  
 QC J0T 2C0  
 819 424-2610  
 f/Journal Altitude  
 journalaltitude@cgocable.ca  
 Tirage : 6000 copies

Envoi de publication. Enregistrement No 3099. Toute reproduction de texte photo ou publicité est strictement interdite sans autorisation de la direction. Bien que toute précaution ait été prise pour assurer la rigueur des renseignements, le journal ne peut se tenir responsable de serres ou négligences et se réserve le droit de corriger ou rectifier les erreurs. Les opinions exprimées dans le Journal Altitude sont celles de l'auteur et n'engagent en rien la direction du Journal. Aucune lettre anonyme ne sera publiée.

Dépôt légal Bibliothèque Nationale du Québec

Présidente directrice générale  
**Nathalie Boussion**  
 Directrice artistique et solutions marketing  
**Julie Leclerc**

Nous reconnaissons l'aide financière du gouvernement du Canada par l'entremise du Programme d'aide aux publications (PAP) pour nos dépenses d'envois postaux.

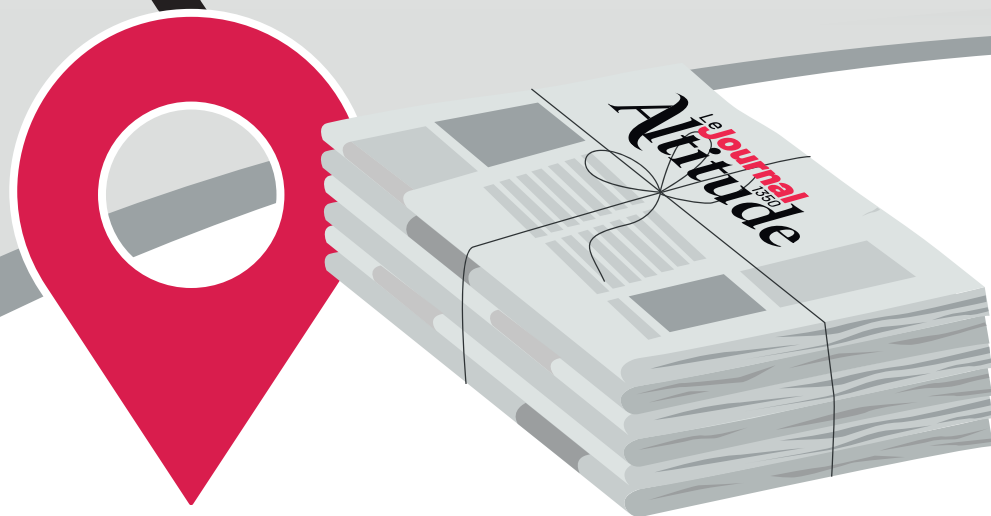
Une publication **COGEPLAN**

Répertorié dans **CA RD** Canadian Advertising Rates & Data



# Le Journal Altitude 1350

**6000 copies**  
Votre journal est là  
où **vous** êtes



## AVIS

Si vous vous êtes inscrit au **programme Choix des consommateurs**, vous ne recevrez plus le Journal Altitude car il fait partie des magazines et catalogues de magasins sans adresse.

Pour en savoir plus :  
[canadapost-postescanada.ca/scp/fr/personnel/choix-des-consommateurs.page](http://canadapost-postescanada.ca/scp/fr/personnel/choix-des-consommateurs.page)



## Même nombre de copies Plus de **points de dépôts.**

### Saint-Donat 4000 copies

BroueMalt  
Proxim  
Coup d'oeil coiffure et mode  
Remax St-Donat  
Patate d'antan  
Résidence parc Naturel Habité  
Salon Geneviève et Nancy  
Dépanneur Oasis  
Hôtel de ville  
Clinique dentaire St-Donat  
Bibliothèque municipale  
Bureau touristique  
Harnois  
St-Hubert  
Caisse populaire St-Donat  
Shell  
IGA  
Super C  
Garage St-Amour

Boulangerie du village  
Petro Canada  
Golf St-Donat  
Le Mulligan

### Notre-Dame-de-la-Merci 500 copies

Hôtel de ville  
Resto 601  
Dépanneur Sonic  
Garage Lamarche

### Chertsey 500 copies

Hotel de ville  
Provigo  
Ultramar

### Entrelacs 300 copies

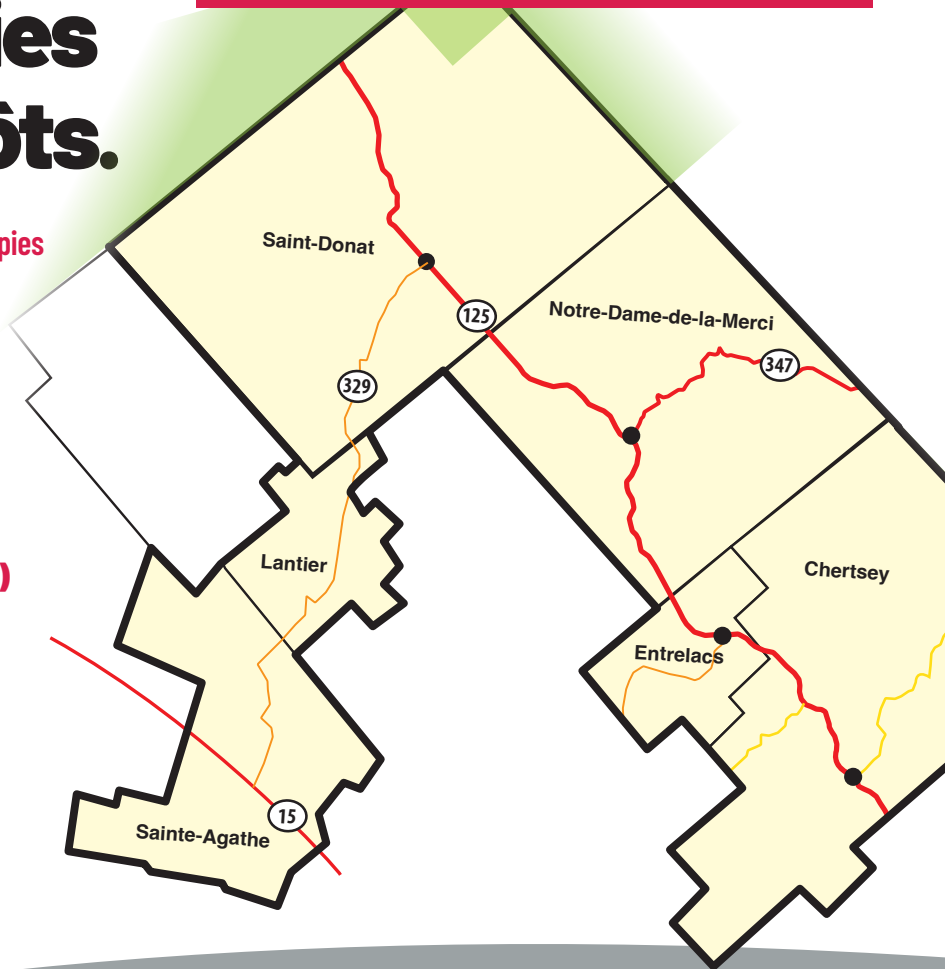
Hotel de ville  
Richelieu  
Ultramar

### Ste-Agathe 500 copies

Moteurs Électriques  
Maxi  
IGA  
Ultramar  
La Belle Province  
Pizza Hut  
Tigre Géant

### Lantier (route 329) 200 copies

Ultramar  
Harnois  
Dépanneur



Votre journal est **présent**  
sur le **Web** en tout temps.



[www.journalaltitude.com](http://www.journalaltitude.com)