

PRO immobilier & hypothèque inc.
Agence immobilière et hypothécaire

SUZANNE HOULE
Courtier immobilier | Real Estate Broker
819 323-8900
immohoule@gmail.com | www.suzannehoule.com
754, rue Principale, St-Donat, QC J0T 2C0

 **COOPÉRATIVE FUNÉRAIRE BRUNET**

PRÉSENT À CHAQUE INSTANT

coopfbrunet.com

 **CHANDONNET & PICARD**



REMAX DU CARTIER



Equipe Minotti
COURTIERS IMMOBILIERS

Maïka Minotti 514-726-3513
Linda Minotti 514-730-7066



ROYAL LEPAGE
URBAIN
Agence immobilière
Franchisée, indépendante et autonome.
Achat | Vente | Investissement
Stephan Crevier
438 868-1555
stephancrevier.com
info@stephancrevier.com

RÉPARATION DE PARE-BRISE  **\$***

EN 30 MINUTES SANS RENDEZ-VOUS
*Si assuré. Détails en magasin


1061, rue Principale
Ste-Agathe-des-Monts
819 326-2882 | 1800 263-2710

Lebeau
Vitres d'autos

Le Journal Altitude 1350

journalaltitude.ca | 19 février 2026 | Volume 54, N° 1 | 20 pages, Saint-Donat, Notre-Dame-de-la-Merci, Entrelacs, Chertsey, Sainte-Agathe et régions.

• • Evan et Roxanne • •
performent
sur nos écrans



Pages centrales

Alexis St-Georges à la tête de la Maison des Jeunes Page 12

 **Bonne route**
Via **HONDA** de Sainte-Agathe



UNE ENTREPRISE FAMILIALE RECOMMANDÉE PAR 

2020, Route 117, Val-David
819.320.0068 - 1.877.326.1717 - www.hondasteagathe.com



Les activités hivernales du Club FADOQ St-Donat

EN COLLABORATION AVEC FRANCINE BRAULT

L'hiver s'anime au Club FADOQ St-Donat avec une programmation qui rassemble chaque semaine de nombreux participants. Parmi les activités hebdomadaires gratuites ou à faible coût, on retrouve :

- Vie Active, gratuit, le mercredi, 9h et 10h15
- Tai-Chi pour déjà initiés, le mardi, 13h à 14h, 120 \$ pour 10 cours
- Yoga sur chaise, le mardi, 14h30 à 15h30, 140 \$ pour 10 cours
- Bridge, le lundi à 13h15
- Scrabble le lundi à 13h
- Pétanque intérieure le jeudi à 13h30
- Billard le jeudi 13h30 à 16h

Les amateurs de pickleball peuvent participer à des pratiques libres pour débutants le lundi, de 16h30 à 18h30, au gymnase de l'école Sacré-Cœur, rue du Collège. L'inscription, effectuée en décembre, était requise pour accéder aux terrains réservés.

Des cours d'espagnol sont aussi offerts à la Maison de la culture, rue Desrochers, le mardi et le jeudi de 19 h à 20h30. Chaque groupe compte un maximum de 14 participants, au coût de 120 \$. Les personnes ayant déjà une bonne base en espagnol peuvent s'y inscrire.

Nouveauté : une sortie à la cabane à sucre est organisée le lundi 16 mars 2026, à midi, à l'Érablière La Petite Goutte à Saint-Donat. Le repas traditionnel est offert au coût de 45 \$ pour les membres et 50 \$ pour les non-membres. Les billets sont en vente les jeudis, du 12 février au 12 mars, de 13h30 à 15h30, à la salle Lans-en-Vercors. Maximum 50 places, prière de réserver auprès de Lucie Taillon.

En avril, en collaboration avec l'ADQR, une formation en sécurité informatique pour tablettes et téléphones Android et Apple sera offerte en cinq séances, au coût de 90\$. Les inscriptions se font auprès de Marie-Claude Frenette au 514 796-0562.

Les membres sont aussi invités à se joindre au groupe de randonnées du mercredi à 13h, au lac Croche, à l'entrée du mont Sombre. En période hivernale, les sorties peuvent se faire en raquette. Pour participer, il faut communiquer avec Marie-Claude Frenette ou Sylvie Genest au 514 267-5598.

Le renouvellement des cartes de membre - 30 \$ pour un an, et 55 \$ pour deux ans - s'effectue le jeudi après-midi à la salle Lans-en-Vercors.

Pour toute information, on peut joindre la présidente Lucie Taillon au 819 419-0394 ou la secrétaire Francine Brault au 819 424-4699.



(Photo Depositphotos)



Œuvre «Pont Régimbald» de Marjolaine Mousseau. (Photo gracieuseté)

Femmes Actives

Saint-Donat et Notre-Dame-de-la-Merci

SOUPER-CONFÉRENCE

19 mars 2026 17h30

Prendre soin de soi !

Conférence de Madame Julie-Anne-Cousineau
Les 4 piliers du prendre soin de soi : le corps, l'esprit,
le cœur et le sens et son expérience personnelle.

Billet : 33\$

(+2\$ pour tirage, si désiré)

LIEU : L'ÉTOILE DU NORD

887, rue Principale, St-Donat

Pour information : Denise Charpentier 514 609-2687



L'envol d'Art Boréal en 2026

EN COLLABORATION AVEC
LINDA BINETTE POUR ART BORÉAL

Art Boréal amorce 2026 avec élan et recrute de nouveaux membres afin d'élargir son regroupement d'artistes.

Fidèle à sa mission de promouvoir les arts visuels et de rendre la culture accessible à tous, l'association invite les créateurs à se joindre à elle pour partager, apprendre et échanger dans un climat de bienveillance et de convivialité.

Solidement enracinée à Saint-Donat et dans les environs, Art Boréal célèbre cette année ses 35 ans d'existence. Les richesses naturelles de la région, source inépuisable d'inspiration, nourrissent le lien profond entre l'art, l'humain et la nature. Les artistes y expriment librement leur créativité, explorant leurs thèmes de prédilection et leurs médiums favoris selon leur propre sensibilité. Pour en savoir plus : www.artboreal.ca/home

Chaque mois, Art Boréal met en lumière un artiste membre dans le journal, présentant sa démarche artistique et une œuvre représentative.

Aujourd'hui, Art Boréal vous présente l'artiste **Marjolaine Mousseau**.

Native des Laurentides et désormais établie à Saint-Donat, Marjolaine puise son inspiration dans les montagnes, les lacs et les villages laurentiens, ainsi que dans ceux qui les habitent. Le réalisme saisissant de ses œuvres révèle une grande maîtrise technique et une sensibilité profonde. Son talent, reconnu dès sa jeunesse, s'est développé au fil des formations qu'elle a suivies. Son travail suscite l'émotion par un dialogue subtil entre la nature, la lumière et la précision du trait.

Découvrez son parcours et ses œuvres : www.artboreal.ca/home/artistes/mousseau-marjolaine.

Expertise familiale à
influence internationale

CHANDONNET
& PICARD

Immobilier



NOUVEAU PRIX



mls: 16621442

1705 Ch des Sables

Notre-Dame-de-la-Merci

650 000\$

NOUVEAU PRIX



mls: 19790394

248 Ch Ouareau Nord

Saint-Donat

1 699 000\$

Bord de l'eau, rivière Ouareau

NOUVEAUTÉ



mls: 18896180

89 Ch Ouareau Nord

Saint-Donat

3 325 000\$

Quai, rivière Ouareau

NOUVEAUTÉ



mls: 9448163

57 Ch des Lucioles

Saint-Donat

789 000\$

Au bord d'un petit lac intime

VENDU

VENDU

VENDU

VOTRE PROPRIÉTÉ... WWW.VENDUE.CA

Frédéric Picard

Courtier immobilier résidentiel

frederic@vendue.ca

514-588-2813

REMAX
DU CARTIER
bonjour
AGENCE IMMOBILIÈRE

France Chandonnet

Courtier immobilier résidentiel

france@vendue.ca

819-424-7817



mot du maire

Joé Deslauriers
maire de Saint-Donat



Chères citoyennes,
Chers citoyens,

La neige transforme nos paysages, le village bourdonne d'activité et, malgré le froid, on ressent une chaleur bien réelle : celle des gens d'ici.

En ce début d'année, j'ai choisi deux mots pour orienter 2026 : **Continuité** et **Communauté**.

La continuité, c'est poursuivre avec rigueur et détermination les projets que nous avons lancés ensemble. C'est faire avancer le centre de réemploi, concrétiser le projet de gymnase pour nos familles et nos jeunes, et assurer la réalisation de l'usine d'eau potable, essentielle à notre qualité de vie. C'est garder le cap, avec constance et vision.

Mais au-delà des infrastructures, il y a ce qui ne se mesure pas en mètres carrés ou en budgets : le tissu humain.

La communauté, c'est cette capacité que nous avons de nous serrer les coudes, de nous mobiliser et d'accueillir avec cœur. Récemment, nous avons été nombreux à porter le cœur bleu, un mouvement lancé par l'Union des municipalités du Québec, en appui aux personnes immigrantes qui choisissent de vivre et de travailler chez nous.

Ce geste, bien que simple, est profondément significatif. Il affirme clairement que notre Municipalité est un milieu ouvert, respectueux et solidaire.

Une richesse humaine que nous voyons concrètement ici, à Saint-Donat

Nous avons la chance de compter sur une association africaine donatienne,



ainsi que des communautés mexicaine et française bien présentes et engagées. Ces femmes et ces hommes que nous avons accueillis contribuent activement à notre dynamisme collectif. Ils se sont intégrés avec cœur, participent à la vie locale et enrichissent notre culture par leurs talents, leurs traditions et leur implication.

Notre communauté s'agrandit, s'ouvre et se transforme. C'est une force dont nous pouvons être fiers !

Dans la même foulée, les réflexions entourant la fiscalité municipale, également menées par l'Union des municipalités du Québec, prendront une place importante cette année. Ces discussions dépassent les chiffres : elles touchent notre capacité collective à bâtir un milieu de vie à la hauteur de nos aspirations.



Je ne peux passer sous silence le travail remarquable de nos équipes municipales. Cet hiver, malgré les épisodes de pluie et de glace, elles ont répondu présentes, tôt le matin, tard le soir, même pendant les fêtes, pour que nous puissions profiter pleinement de nos routes, de nos patinoires et de nos

sentiers. Leur dévouement contribue, chaque jour, à notre qualité de vie.

En terminant, je souhaite que nous continuions à faire grandir ce qui nous distingue : ce sentiment d'appartenance sincère, cette fierté tranquille d'habiter ici.

Parce qu'au fond, une municipalité, ce ne sont pas seulement des projets et des décisions.

Ce sont des visages, des histoires, des mains qui se tendent...

Et c'est ensemble que nous écrivons la suite.





Notre **lait**

La moitié des fermes laitières canadiennes



sont au Québec.

Au total, près de 700 municipalités québécoises ont au moins une ferme laitière familiale sur leur territoire, ce qui nourrit la vitalité de nos régions.

L'achat local

C'est l'affaire de tous!



communication

32 ans au service de votre image

Vacommunication.com • 819 424-2396

Coup d'œil Mode

Vêtements pour dames et accessoires

COUP D'ŒIL COIFFURE ENR.
pour Elle et Lui



819 424-2464 | 340, rue Principale, Saint-Donat

Pharmacie Aurélie Lapalme, Daniel Mathieu
et Laurence Paquette inc. *Affiliée à*

Proxim

Infirmière disponible | LIVRAISON GRATUITE
380, rue Principale, Saint-Donat

819 424-0001



Les entretiens
PMM

Entretien de terrain

- Tonte de gazon
- Nettoyage de terrain
- Travaux extérieurs
- Dénéigement d'entrée, de balcon et de toiture

819 324-7833 | entretienpmm@gmail.com



LE PARADIS DES SPORTS MOTORISÉS
ÉTÉ - HIVER



1253 Chemin Dufresne, N-D-M
info@mecaglis.com | (819) 424-3324
www.mecaglis.com



IGA.NET
ST-DONAT

871, rue Principale, Saint-Donat | 819-424-0630



La solidarité était au rendez-vous chez IGA Saint-Donat Patrice Tellier pour le début de l'année 2026. La somme de 16 266 \$ a été amassée au profit de l'organisme L'Arche du Nord, et ce, grâce à votre générosité. De toute l'équipe, merci du fond du cœur!

Sur la photo, les membres de L'Arche du Nord ainsi que Patrice Tellier (à droite) et son équipe.

IGA.NET
ST-DONAT



Appelez nous pour une opinion marchande de la valeur de votre propriété *gratuitement*



Maika Minotti | Linda Minotti
514-726-3513 | 514-730-7066



Agence immobilière
286, rue Principale, Saint-Sauveur, J0R 1R0 450 227-8411

Le **Journal**
Altitude
1350

Nathalie Boussion et Julie Leclerc
www.journalaltitude.ca | JournalAltitude
journalaltitude@cgocable.ca
C.P. 1211, Saint-Donat 819 424-2610



Mercredi à Saint-Donat
Samedi à Notre-Dame-de-la-Merci

KARATÉ SHOTOKAN

- Enfants 4-6 ans
- Jeunes
- Adultes



Facebook.com/clubdestigres | Inscriptions:
info : clubdestigres.info@gmail.com



JEAN LAVOIE
Courtier immobilier agréé
819 217-1774
lavoie-jean@live.ca

ALEXANDRE LAVOIE
Courtier immobilier résidentiel
450 512-6578
alexandre.lavoie@remax-quebec.com



bonjour
Agence immobilière

327, rue Principale
Saint-Donat

Franchisé, indépendant et autonome de RE/MAX Québec Inc.



Notre **lait**

L'avenir de nos fermes laitières est ici.



Découvrez
pourquoi



Ah ! Comme la neige a neigé... Ma vitre est un jardin de givre

Comment va votre âme de jardinier et jardinière en ce mois de février? Cette semaine, je dégageais la toiture de ma petite serre après une bordée de neige. En cette période de l'année, seul le toit reste encore visible.

Bien que nous ayons ajouté une structure supplémentaire intérieure pour la solidifier, je m'assure qu'elle ne soit pas complètement ensevelie. Malgré tout, ma protégée semble très bien traverser son quatrième hiver Donatien !

Mais voilà qu'à travers le vitrage, j'ai entrevu les bacs, les derniers plants flétris de l'automne, les outils de jardinage, le terreau... et j'ai eu une petite nostalgie. Nous mangeons actuellement nos ultimes gousses d'ail et carottes de jardin. Et il ne reste que quelques conserves de tomates. Les mains dans la terre, l'odeur du jardin, la cueillette des légumes frais me manquent. À la fin du mois de mars, quand le printemps fera mine de se montrer, nous ferons un pied de nez à l'hiver en soufflant un passage jusqu'à la porte afin de pouvoir y entrer.

Et là, même s'il sera encore trop tôt pour planter, je laisserai mon âme de jardinière se réveiller, s'imprégner, rêver... Si ma serre était plus grande, j'y installerais un hamac pour m'y prélasser !

Ça vous donne l'envie d'avoir la vôtre? Pourquoi pas! Je vous annonce en primeur que la SHÉDO présentera une conférence fort intéressante sur l'introduction d'une serre lors de sa prochaine saison. Soyez-y!

En attendant le printemps, on peut consulter les sites de semenciers et acquérir nos graines préférées. Et comme le choix de producteurs de semences d'ici est vraiment varié, voici quelques références pour vous y retrouver : jardininvivier.com/semenciers-artisanaux-qc et acti-sol.ca/quelques-semenciers-et-graines-tiers-a-decouvrir.

LA SHÉDO VOUS INVITE : LANCEMENT DE LA SAISON 2026

Vous aimeriez rencontrer et échanger avec des passionnés d'horticulture et d'écologie ? La SHÉDO vise à partager, développer et enrichir ses connaissances en horticulture et écologie. Nous vous proposons un lieu d'échanges entre membres qui permet de susciter un sentiment d'appartenance.

En plus de discuter de serres, nous avons choisi pour vous plusieurs autres conférences, sorties et activités très intéressantes pour la saison 2026. Surveillez notre dépliant qui sera disponible très bientôt dans votre boîte aux lettres et chez certains de nos marchands locaux!



(Photo gracieuseté Chantal Pepin)

Joignez-vous à nous le 26 mars 2026 dès 19h! Participez à notre assemblée générale, qui sera suivie du lancement de notre programmation et de notre première conférence de la saison. Cette présentation intitulée « Conception et aménagement de bandes riveraines » sera animée par Mme Laurence Verreault, propriétaire du Centre de jardin La Planterie à Lantier. Inscrivez cet événement à votre agenda : salle Jules St-Georges au 490, rue Principale à Saint-Donat.

DEVENIR MEMBRE DE LA SHÉDO : pour un accès facile à nos conférences, procurez-vous votre carte de membre

à 25 \$ (ou 40\$ par couple) payable comptant, par chèque ou Interac : cotisationshedo@gmail.com. Si vous choisissez cette dernière option, communiquez avec Eddy Dupuis pour obtenir la question et la réponse nécessaires au virement. Il est aussi possible d'assister à une seule rencontre pour 10\$ (paiement 48 h à l'avance). Pour toute information au sujet de votre inscription, vous pouvez joindre Eddy Dupuis au e.dupuis@hotmail.ca ou 819 424-5424.

Vous pouvez nous joindre via le courriel hortistdonat@gmail.com ou sur [facebook.com/groups/hortisaintdonat](https://www.facebook.com/groups/hortisaintdonat).

**ABATTAGE D'ARBRES
CHARBONNEAU**

**ABATTAGE
ÉLAGAGE
DÉBOISEMENT**

Résidentiel | Commercial | Municipal
Assurances complètes | Estimation gratuite

819 325-3007
jfc2156@gmail.com

UTA

Programmation hiver 2026 à Saint-Donat

ÉQUIPE DE RÉDACTION

L'Université du troisième âge (UTA) propose une programmation hivernale riche et variée à la Salle Jules-St-Georges, située au 490, rue Principale à Saint-Donat.

Les conférences se tiennent de 13 h 30 à 16 h, sauf indication contraire.

5 mars. La vie amoureuse de Napoléon. Grâce à l'expertise de M. Alexandre Champagne, cette conférence plongera le public au cœur de la vie intime de Napoléon Bonaparte et de Joséphine. Une exploration éclairante d'un pan souvent méconnu de l'histoire napoléonienne.

25 mars. Les femmes dans le monde. Si la condition des femmes s'est considérablement améliorée au Québec au cours du dernier siècle, qu'en est-il ailleurs sur la planète ? Mme Lorraine Pagé proposera un tour d'horizon mondial saisissant, fondé sur ses observations et son engagement.

9 avril. Pesticides et enjeux éthiques de la recherche en agronomie au Québec. M. Louis Robert invitera le public à réfléchir aux enjeux éthiques liés à la recherche scientifique en agronomie.

16 et 23 avril. La géopolitique des religions dans le monde arabo-musulman. En deux rencontres, M. Hicham Moulay Mouatadid dressera un inventaire des conflits à dimension religieuse dans le monde arabo-musulman.



(Photo Depositphotos)

7 mai. L'Arctique canadien : enjeux géopolitiques actuels. Présentée par Mme Lorraine Banville, cette conférence abordera les défis liés à la souveraineté canadienne dans l'Arctique.

13 mai. Assemblée générale annuelle. Réservez dès maintenant cette date importante. Nous aurons l'honneur d'accueillir M. Alain Crevier, qui proposera une réflexion profonde sur nos quêtes de sens, de liberté et de vie.

MODALITÉS D'INSCRIPTION

Les inscriptions se font en ligne à compter du 22 janvier dès 9 h, via le site : usherbrooke.ca/uta/prog/lanaudiere/std

Info : Eddy Dupuis 819 424-5424.
uta.stdonat@gmail.com

Lyse Noël Lahaie (inscriptions) :
514 602-8188, lyse.lahaie@gmail.com

Le syndrome d’Alström : une maladie rare aux multiples atteintes

EN COLLABORATION AVEC RÉJEAN LAVOIE

Dans le cadre de notre série d’articles consacrés aux différentes formes de diabète, nous présentons ce mois-ci le syndrome d’Alström, une maladie génétique rare qui touche plusieurs organes et systèmes du corps.

Décrit pour la première fois en 1959 par le docteur Alström, ce syndrome demeure peu connu. Sa prévalence exacte est difficile à établir, mais on estime qu’environ 950 personnes en seraient atteintes à travers le monde. La maladie est causée par une mutation du gène ALMS1 et se transmet de façon héréditaire, des parents aux enfants.

Les manifestations varient d’une personne à l’autre, même au sein d’une même famille. Les premières atteintes concernent généralement la vision. Dès les premières semaines de vie, une dystrophie des cellules rétinienne peut apparaître, entraînant un nystagmus, soit des mouvements involontaires des yeux, ainsi qu’une photophobie importante. L’atteinte évolue progressivement vers une perte sévère de la vision, souvent autour de la vingtaine.

La majorité des personnes atteintes développent également une perte auditive progressive. Une atteinte cardiaque est observée chez environ les deux tiers des patients. Sur le plan métabolique, l’obésité précoce est fréquente et s’accompagne souvent d’une résistance à l’insuline, pouvant mener à un diabète de type 2.

D’autres complications peuvent survenir au fil du temps. Des dysfonctionnements hépatiques, marqués par une accumulation de graisse dans le foie, peuvent évoluer vers une cirrhose. Une atteinte rénale progressive peut également conduire à une insuffisance rénale à un stade avancé. Certains patients présentent aussi des troubles respiratoires chroniques et un taux élevé de triglycérides dans le sang.

Le diagnostic repose principalement sur l’observation des symptômes et l’histoire familiale. La prise en charge nécessite un suivi médical attentif et multidisciplinaire. Selon les besoins, différents spécialistes peuvent être impliqués, notamment en cardiologie, en ophtalmologie et en endocrinologie. Des aides visuelles, des appareils



auditifs, un traitement médicamenteux adapté ainsi qu’un encadrement nutritionnel et un soutien psychosocial font partie des interventions possibles.

Des efforts de recherche sont en cours afin de mieux comprendre les mécanismes de la maladie et de développer de nouvelles approches thérapeutiques. Les essais cliniques et l’étude des mécanismes moléculaires offrent des pistes encourageantes pour l’avenir.

Nous remercions Madame Lucie Samson, infirmière, pour sa précieuse collaboration à la préparation de cet article.

Un souper-bénéfice se tiendra le 2 mai afin de soutenir les activités de la fondation.

Pour information : 819 324-3138.

Un souper rassembleur avec le Club de motoneige

ÉQUIPE DE RÉDACTION

Le Club de motoneige de Saint-Donat a renoué avec sa tradition en tenant récemment son souper annuel au restaurant Le Mulligan, situé au Club de golf de Saint-Donat.

L’événement, très attendu, a réuni commerçants, citoyens et passionnés de motoneige dans une atmosphère conviviale et solidaire.

Cette édition revêtait une importance particulière. Le nouveau conseil d’administration a dû agir rapidement afin d’assurer la pérennité et la sécurité du réseau de sentiers. Plusieurs travaux ont été réalisés au cours des derniers mois, notamment la maintenance d’équipements essentiels, le remplacement de ponceaux et l’aménagement plus sécuritaire de certaines entrées de sentiers.

La saison de motoneige ayant débuté plus tôt que prévu, les amateurs ont pu profiter rapidement des pistes. Toutefois, une saison prolongée entraîne aussi des défis supplémentaires, tant sur le plan de l’entretien que des coûts d’exploitation.

La communauté de Saint-Donat a une fois de plus démontré son attachement à son club. Près de 150 personnes ont pris part à la soirée et ont fait preuve d’une grande générosité. L’encan, alimenté par des dons de commerçants et de citoyens, a permis d’amasser 25 000 \$. Au total, plus de 50 000 \$ ont été recueillis grâce à la mobilisation collective.

La municipalité était également représentée. Le maire de Saint-Donat, Joé Deslauriers, accompagné de membres du conseil municipal, a souligné l’importance du club pour la vitalité et le développement économique du village. « Je salue le travail incroyable des bénévoles, dont la passion et l’engage-



Sur la photo : Denis Cadieux, Jean-Pierre Leclerc, Bruno Beauséjour, Bernard Curione, Joé Deslauriers, Ian Latulippe, Serge Laforest, Norman St-Amour, Johanne Babin, Mario Lamoureux, Marc Bélanger, Mélanie Issa, Marianne Dessureault, Réal Beupré. (Photo gracieuseté Annie Poissant)

ment font toute la force du club. Cette soirée-bénéfice a été un réel succès », a-t-il déclaré.

Le Club de motoneige de Saint-Donat a aussi tenu à remercier ses grands donateurs, dont la contribution totalise 16 750 \$ depuis le début de la saison. Parmi eux figurent Suzanne Houle, Roxane Bélanger et Éric Aubé (JSE Construction), Luc Levasseur, Karine

Laurin et Sébastien Cloutier, Patrick Tremblay, Luc Beauséjour, le restaurant Aux 3 Copains, Distribution Aéroflex, Toiture Evolution, Karen Monette et Richard Scofield des Rôtisseries St-Hubert, SDM Sport, Excavation Beauséjour, Jean-François Dupras, Chenail, Gino Del Riko, Les Cuisinistes du Village, Boissellier du Village et Dave Morgan.

Le président du conseil d’administration, Serge Laforest, a remercié chaleureusement tous ceux et celles qui ont contribué au succès de la soirée. Le club a également exprimé sa reconnaissance envers les bénévoles, partenaires et participants qui soutiennent la vitalité du réseau de sentiers de la région.



Evan Kirchhoff en compagnie de Bertrand Godin animateur de la série documentaire *Devenir Pilote*. (Photo gracieuseté)



Evan remercie son oncle Will Asselin de l'avoir poussé à s'inscrire au camp de sélection pour l'émission *Devenir Pilote*. (Photo gracieuseté)

Evan Kirchhoff propulsé au sommet du karting canadien

ÉQUIPE DE RÉDACTION

Originaire de Notre-Dame-de-la-Merci, Evan Kirchhoff s'impose comme l'un des jeunes espoirs du karting au pays.

À seulement 13 ans, il est au cœur de la série documentaire *Devenir pilote*, animée par Bertrand Godin et offerte gratuitement sur **ICI Tou.tv**.

La série met en lumière la relève québécoise du sport automobile en suivant de jeunes passionnés qui aspirent au plus haut niveau. Pour Evan, l'aventure a pris un tournant décisif au printemps dernier lors d'un camp de sélection organisé par SH Karting. L'événement réunissait 50 jeunes de 10 à 13 ans provenant de partout au Québec, avec pour objectif de

dénicher un talent brut n'ayant aucune expérience en course de karting.

Sous la pluie battante, dans le froid et sous une forte pression, les participants ont affronté une série d'épreuves techniques et de courses qualificatives sur le circuit de karting de Saint-Hilaire. Le grand gagnant remportait une saison complète au sein d'une équipe professionnelle et une participation au championnat canadien de karting.

Evan pratique la moto depuis plusieurs années au Circuit Mécaglisse, l'entreprise de ses parents, il est d'ailleurs instructeur junior en moto sport et pour les cours de rallye en hiver. Même avec cette aisance sur deux roues, il n'avait encore jamais pris part à une compétition officielle, ni

en moto ni en karting. Il a pourtant su se démarquer et remporter le camp de sélection.

« Cette passion, je ne la vis pas seul. Mes parents la partagent avec moi depuis le tout début. Ensemble, nous formons une véritable équipe » - Evan Kirchhoff

Cette victoire lui a ouvert les portes de la catégorie Rotax Junior 125 cc, considérée comme l'élite du karting. Face à des adversaires expérimentés, il a rapidement appris à composer avec la pression et les exigences du calibre national. Parti du fond de la grille à sa première course, il a progressé au fil de la saison, réussissant à se battre au cœur du peloton et à signer plusieurs

classements dans le top 10. Suivi par les caméras de *Devenir pilote*, Evan a vécu une saison marquée par la résilience et la détermination. L'émission est disponible dès maintenant sur **ICI Tou.tv** et sera diffusée à la télévision de Radio-Canada à compter de mai 2027.

« Cette expérience prouve qu'avec du travail, de la passion et de la détermination, il est possible de transformer un rêve en réalité », souligne le jeune pilote, reconnaissant envers SH Karting, l'équipe de production et Bertrand Godin pour leur appui.

Pour suivre son parcours : **evanracing.com** et ses réseaux sociaux.



Le jeune Kirchhoff est instructeur junior au Circuit Mécaglisse. (Photo gracieuseté)



Evan et son équipe lors du tournage de l'émission. (Photo gracieuseté)

Roxanne Garceau brille à La Voix

Parmi les voix qui ont su toucher le public cette saison à l'émission La Voix de TVA, celle de Roxanne Garceau résonne avec une authenticité qui fait la fierté de Saint-Donat.

Pour la jeune femme de 33 ans, l'aventure ne s'est pas amorcée du jour au lendemain. Il s'agissait de plusieurs tentatives avant de voir sa prestation enfin retenue. Après une présélection, une entrevue en personne à Montréal devant trois juges et des coachs de chant, elle a franchi les étapes menant à la fameuse audition à l'aveugle. Un parcours exigeant, mais qu'elle décrit comme une expérience merveilleuse.

Roxanne avoue qu'elle adore l'univers des plateaux de télévision, la proximité avec les artistes et le professionnalisme de l'équipe de production. « On est traités aux petits soins », confie-t-elle. Au-delà de la performance, elle retient surtout les amitiés tissées au fil des tournages et l'esprit de camaraderie entre les candidats.

Son intégration à l'équipe de France D'Amour représente un véritable coup de cœur. « J'ai toujours été fan. C'est une femme impressionnante, encore plus que je l'imaginais. » Exprime-t-elle. Parmi les dix candidats choisis dans

son équipe, Roxanne parle d'un groupe soudé, composé de « personnes de cœur ». Même en dehors des tournages, les encouragements se poursuivent.

Cette aventure a aussi été un défi personnel. Maman engagée et professionnelle active, Roxanne admet qu'elle avait parfois mis son identité d'artiste en veilleuse. Participer à La Voix lui a permis de se redéfinir. « Je voulais démontrer que je suis une artiste avant tout, pas seulement une maman qui laisse sa place à ses responsabilités. » Admet-elle. Concilier famille, travail et préparation artistique n'est pas simple, mais l'expérience en vaut la chandelle.

Déjà connue dans son patelin, elle reçoit maintenant des messages d'encouragement provenant de partout au Québec. « Je ne m'attendais pas à toucher autant de gens », conclut Roxanne avec émotion. Cette vague d'amour renforce son attachement à sa communauté. Elle se dit plus fière que jamais d'être Donatienne.

Et l'aventure est loin d'être terminée. Les duels seront présentés dès le 1^{er} mars. Une étape déterminante qui promet d'être exceptionnelle, tant pour Roxanne que pour ceux qui la suivent avec enthousiasme depuis le début.



Un défi relevé avec brio pour Roxanne Garceau. (Photo gracieuseté)



Roxanne a senti une connexion forte avec France D'Amour, elle sait qu'elle pourra rester en contact avec elle, peu importe la finale de l'émission. (Photo gracieuseté)



Roxanne et ses enfants lors d'un moment fort de l'émission où la fierté inonde tous les cœurs. (Photo gracieuseté)

Alexis St-Georges à la direction de la Maison des jeunes

ÉQUIPE DE RÉDACTION

La Maison des jeunes de Saint-Donat annonce l'arrivée de son nouveau directeur, Alexis St-Georges.

Originaire de Saint-Donat, il connaît bien l'organisme. « J'ai moi-même fréquenté la Maison des Jeunes lorsque j'étais adolescent. Ce lieu a fait partie de mon parcours bien avant d'y travailler, et c'est ce lien-là qui donne tout son sens à mon rôle de directeur », confie-t-il. Ce parcours lui donne donc aujourd'hui une résonance toute particulière à son engagement.

Fort de plus de 20 ans d'expérience en animation et en accompagnement auprès des jeunes, tant en loisirs qu'en intervention, Alexis St-Georges est formé en éducation spécialisée. Il a

également œuvré comme intervenant dans une maison des jeunes en Montérégie, une expérience qui lui a permis de développer une vision à la fois large et concrète du travail jeunesse.

La mission des Maisons des Jeunes demeure au cœur de ses priorités. « Je crois profondément en l'importance d'un milieu de vie sécuritaire où les jeunes peuvent s'exprimer librement, se rassembler et apprendre à prendre leur place dans la communauté », souligne-t-il, ajoutant vouloir « être présent, à l'écoute et accessible ».

Son objectif est que la Maison des Jeunes de Saint-Donat demeure un lieu accueillant, vivant et significatif pour les jeunes d'ici. Il souhaite également renforcer les liens avec la communauté locale.

Rôles distincts, responsabilités distinctes

Lorsqu'une personne occupe à la fois une fonction au sein d'un organisme communautaire, une entité complètement indépendante, et un poste d' élu municipal, il faut considérer qu'il n'y a aucune interférence entre les deux rôles. Advenant qu'un dossier lié à l'organisme pour lequel la personne travaille soit abordé au conseil municipal, l' élu concerné se retire des délibérations, conformément aux règles d'éthique et aux pratiques en vigueur.



(Photo gracieuseté)

Plein air Saint-Donat prend son envol

ÉQUIPE DE RÉDACTION

Les habitués l'auront remarqué : le Club de plein air de Saint-Donat porte désormais un nouveau nom. Place à Plein air Saint-Donat, une appellation plus simple, plus directe, qui reflète l'ampleur prise par l'organisation au fil des ans.

Dévoilé lors du souper annuel de Noël, ce changement marque bien davantage qu'un simple rafraîchissement d'image. Pour le président Denis Tardif, il s'agit d'un constat naturel. Depuis la fondation de l'organisme, en avril 1997, l'offre s'est transformée. D'abord centrées sur le ski de fond, les activités se sont diversifiées au rythme des saisons. Randonnée, vélo, sorties guidées, initiatives quatre saisons : une véritable communauté s'est bâtie, activité après activité.

Aujourd'hui, Plein air Saint-Donat dépasse largement le cadre d'un club de sorties. L'organisation agit comme gestionnaire de réseau et partenaire structurant du développement récréotouristique local. Entretien et bonification des sentiers, amélioration des infrastructures, collaborations avec différents acteurs du milieu : son rôle s'est élargi, tout comme son impact. « On ne fait pas qu'offrir des activités; on contribue au développement économique de Saint-Donat, tout en protégeant et en développant un réseau pour la communauté », résume Denis Tardif.

Ce repositionnement s'accompagne d'une nouvelle identité visuelle, pensée comme un clin d'œil au territoire. Le



Avec un nom qui reflète mieux sa réalité, Plein air Saint-Donat affirme clairement sa place : un acteur incontournable du plein air, ici, chez nous.

(Photo Julie Leclerc - Journal Altitude)

logo rassemble en une forme stylisée le soleil, les montagnes, la neige et les lacs. Les lignes rappellent à la fois les crampons et les pneus de vélo, évoquant l'adhérence, le mouvement et l'aventure en toute saison. Une image épurée, ancrée dans le paysage donatien.

Malgré cette évolution, l'essence demeure la même : l'engagement

bénévole. Les membres et partenaires constituent le moteur de l'organisation. Leur présence sur le terrain assure non seulement la tenue des activités, mais aussi la qualité et la pérennité du réseau.

Le calendrier hivernal vient d'ailleurs d'être dévoilé sur la page Facebook de l'organisme. La population est invitée à en profiter pleinement, et à joindre le

mouvement. L'adhésion donne accès aux activités et soutient directement la mission, tout en offrant des avantages appréciables : 20 % de rabais à la Boutique Garceau et à La Cordée sur la majorité des articles en magasin, ainsi qu'un rabais de 10 % chez Saint-Do Aventures. Pour devenir membre : **pleinairsaintdonat.com**.



(Photos gracieuseté)

Délire d'hiver à la relâche au Parc régional de la Forêt Ouareau

À l'occasion de la semaine de relâche, du 25 février au 10 mars 2026, le secteur du Massif du Parc régional de la Forêt Ouareau, à Notre-Dame-de-la-Merci, accueillera Délire d'hiver à la relâche, un vaste programme d'activités hivernales gratuites.

Destinée aux familles, aux services de garde et aux organismes, la programmation propose des blocs d'activités supervisées de deux heures autour du plein air actif, des jeux traditionnels, des arts et savoir-faire ainsi que de la musique et de la danse. Trotinettes scandinaves, sculpture sur bois et

danse cällées figurent notamment au menu.

L'accueil libre pour les familles se tiendra de 10h à 15h pendant la relâche, du 2 au 6 mars, ainsi que les fins de semaine.

L'accès au parc est gratuit pour les citoyens des municipalités désignées de la MRC de Matawinie.

Pour avoir de plus amples informations ou s'inscrire communiquez avec Christophe Meunier au 514 824-9273 ou mavquebecom@gmail.com



JEAN LAVOIE

Courtier immobilier agréé
819 217-1774 | lavoie-jean@live.ca

ALEXANDRE LAVOIE

Courtier immobilier résidentiel
450 512-6578 | alexandre.lavoie@remax-quebec.com



Franchisé, indépendant et autonome de RE/MAX Québec Inc.



SAINT-DONAT

299 000 \$

Chalet 4-saisons clés en main, const. 2020, équipé. Lumineux, plafond 9 pi 6 po, orientation sud. 1 CAC + divan-lit, possibilité véranda. Terrain boisé 75 000 pi², accès notarié au lac Pimbina. Centris 20291015



SAINT-DONAT

549 000 \$

Propriété de 3 chambres avec possibilité d'une 4^e pièce (chambre ou bureau), située dans un secteur recherché à env. 4 km du village, au bout d'une rue sans issue offrant calme et intimité. Centris 9056115



CENTRE-VILLE

265 000 \$

Propriété 3 CAC, SDB, 1 SE. Salon foyer pierres. Cuisine SAM combinés. Arbres matures, terrasse intime. Près du parc des Pionniers. Idéal pour famille ou résidence secondaire. Centris 21703937



SAINT-DONAT

1 239 000 \$

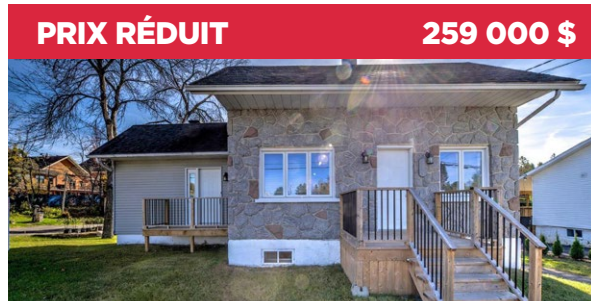
Quai au lac Archambault. Maison lumineuse de 3 CAC. Grand terrain plat. Intime, couchers de soleil. À 2 min. du village et du mont Garceau. Garage double détaché, atelier, terrasse. À voir absolument ! Centris 13922747



LAC ARCHAMBALUT

2 349 000 \$

175 pieds de frontage bord du lac Archambault, propriété rénovée, 3 CAC, 2 SDB et 1 SE, ensoleillée, terrain privé 40000 pi², quai privé. Planchers bois et céramique, foyer au bois, garage isolé détaché, près du village. Centris 21141060



PRIX RÉDUIT

259 000 \$

Terrain très bien situé à proximité du centre-ville, dans la zone UR-C, propice pour y construire un six ou huit logements. Près de tous les services, parc Désormeaux. La maison demande des rénovations. Centris 14500462

Agence immobilière | 327, rue Principale, Saint-Donat

Le Journal Altitude 1350

Votre journal est là
où **vous** êtes



Suite à la grève des postes,
votre journal a été distribué
dans des endroits d'affluence
afin de rester accessible en
tout temps.

6000 copies

Même nombre de copies Plus de **points** de dépôts.

Saint-Donat 4000 copies

BroueMalt
Proxim
Coup d'oeil coiffure et
mode
Remax St-Donat
Patate d'antan
Résidence parc Naturel
Habité
Salon Geneviève et Nancy
Dépanneur Oasis
Hôtel de ville
Clinique dentaire St-Donat
Bibliothèque municipale
Bureau touristique
Harnois
St-Hubert
Caisse populaire St-Donat
Shell
IGA
Super C
Garage St-Amour

Boulangerie du village
Petro Canada
Golf St-Donat
Le Mulligan

Notre-Dame-de-la-Merci 500 copies

Hôtel de ville
Resto 601
Dépanneur Sonic
Garage Lamarche

Chertsey 500 copies

Hotel de ville
Provigo
Ultramar

Entrelacs 300 copies

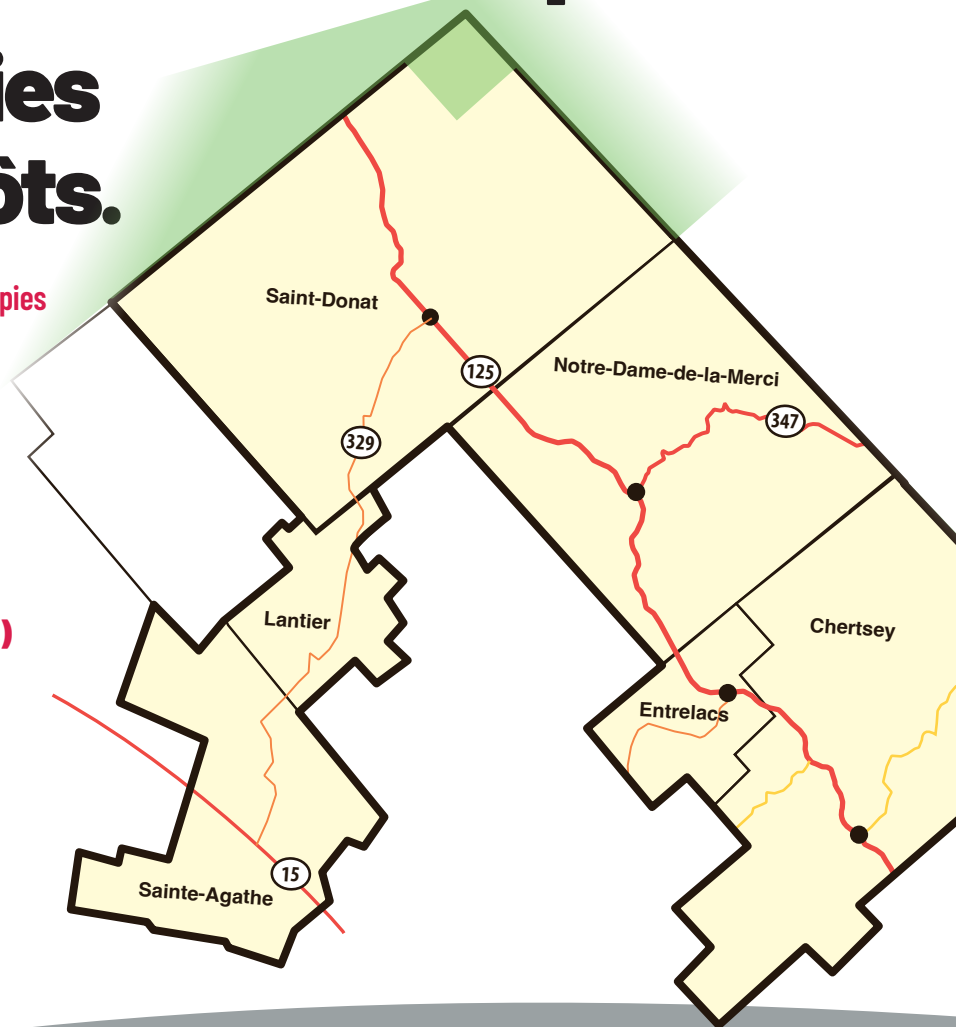
Hotel de ville
Richelieu
Ultramar

Ste-Agathe 500 copies

Moteurs Électriques
Maxi
IGA
Ultramar
La Belle Province
Pizza Hut
Tigre Géant

Lantier (route 329) 200 copies

Ultramar
Harnois
Dépanneur



Votre journal est **présent** sur le **Web** en tout temps.



www.journalaltitude.com

Cartes professionnelles

RCG
ARPENTEURS GÉOMÈTRES
RADO • CORBEIL • GÉNÉREUX

519, RUE PRINCIPALE
SAINT-DONAT. QC J0T 2C0
819-424-2815 • TÉLÉC : 819 424-5478

18, RUE ST-HENRI EST
SAINTE-AGATHE-DES-MONTS QC J8C 1S9
819-326-0323 • TÉLÉC : 819 326-8157

TRISTAN SÉGUIN
B.Sc. A., A.-G.
TSEGUIN@RCGAG.NET

1 877 226-0323
WWW.RCGAG.NET

CARL EMOND
RBQ: 5642 9202 01 Membre A.P.C.H.Q.

LOCATION DE CONTENEURS



Excavationcarlemond.com
819 217-1750

**ABATTAGE D'ARBRES
CHARBONNEAU**

**ABATTAGE
ÉLAGAGE
DÉBOISEMENT**

Résidentiel • Commercial • Municipal
Assurances complètes
Estimation gratuite

819.325.3007
jfc2156@gmail.com

BERNARD FILION



**BOIS DE
CHAUFFAGE** | **819 424-7801**

 **DRIFEC**
Dominic Roy
Ingénieur forestier
Richard Laurin
Biologiste

503, rue Principale, Saint-Donat | 819 419-0175
dominic@roy-ingf.com | www.roy-ingf.com

Caractérisation hydrique
Autorisation ministérielle
Étude écologique
Planification forestière
Évaluation forestière
Acériculture
Cartographie

Gestion de projets
Plans et devis
Faisabilité et coûts

l'Arche du Nord

Mission : Aider les gens dans le besoin
Secteur alimentaire
(Dons en argent acceptés)
Ancien presbytère | 475, rue principale
Secteur vestimentaire
(Dons de vêtements ou en argent acceptés)
215, avenue du Lac
Saint-Donat | 819-424-4471

Raymond & Sigouin 
Notaires | Conseillers juridiques

Droit immobilier • Droit corporatif
Testament • Succession
Mandat • Homologation
Célébration de mariage

470, rue Principale, Saint-Donat
819 424-2272 • Téléc : 819 424-1574
mcraymond@notarius.net

LIBRAIRIE
carpe diem

LIBRAIRIE AGRÉÉE - COOPÉRATIVE DE SOLIDARITÉ
Livres - Jeux - Revues - Papeterie fine - Cadeaux

www.librairiecarpediem.com | 819-717-1313
814-6, rue de Saint-Jovite, Mont-Tremblant

REIKI Force universelle de vie

 Le Reiki est une méthode douce qui favorise l'équilibre et l'harmonie aux plans physique, émotionnel, mental et spirituel.
C'est également un antidote idéal au stress et à la fatigue.

Ginette St-André
Maître Reiki
450 882-1437
sur rendez-vous

Formations
REIKI niveaux 1, 2, et 3
Merkaba

Soins
REIKI
Biomagnétisme

COMPTABILITÉ LAROCHELLE 

Annik Larochelle
438.405.6844
comptabilite.annik-larochelle@outlook.com
620 rue des Malards Chertsey (Qc) J0K-3K0

 **TOITURES S. LAUZON**
Stéphane Lauzon
450.821.1179
Annik Larochelle
438.405.6844

SPÉCIALISTE EN COUVERTURES DE TOUS GENRES
RÉPARATION & DÉNEIGEMENT DE TOITURES
SOUSSION GRATUITE!
toitures.s.lauzon@gmail.com
620, rue des Malard, Chertsey (Qc) J0K 3K0

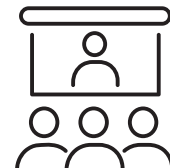
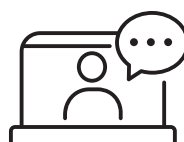
M. F. YOTTE & FILS INC.

Excavation • Transport

Robert : 819 217-4039
David : 819 217-0039



JULIELECLERCGRAPHISTE@gmail.com





Un défi sportif au service de la jeunesse

ÉQUIPE DE RÉDACTION

La Fondation de la recherche pédiatrique, en collaboration avec la station Ski Garceau, a présenté le 7 février à Saint-Donat la troisième édition du Défi Alpine.

L'événement a permis d'amasser 61311\$ afin de soutenir un projet de recherche en santé mentale chez les jeunes.

Des félicitations sont adressées à tous les participants qui se sont dépassés pour la cause. Dans la catégorie solo, David Dupuis et Violaine Boucher se sont distingués en remportant un lot Auclair d'une valeur de 230\$, soulignant leur performance remarquable.

Durant quatre heures, les participants ont relevé le défi de gravir la montagne de nuit, en ski de randonnée avec peaux ou en raquettes, en cumulant le plus

grand nombre de montées possibles à la lampe frontale. Au-delà de l'exploit sportif, chaque ascension symbolisait un geste concret de solidarité envers les jeunes vivant de la détresse psychosociale en milieu scolaire.

Les sommes recueillies serviront à financer un projet de recherche visant à réduire la violence et la polarisation dans les écoles, tout en contribuant à améliorer le bien-être des jeunes.

Les fonds amassés appuieront un projet pilote dirigé par la Dre Cécile Rousseau, professeure titulaire au département de psychiatrie de l'Université McGill et directrice de la division de pédopsychiatrie. L'initiative vise à mieux comprendre les dynamiques de polarisation chez les jeunes et à développer des stratégies préventives favorisant des

milieux scolaires plus sains, inclusifs et bienveillants.

Le maire de Saint-Donat, Joé Deslauriers, a rappelé que soutenir le Défi Alpine représente un engagement envers les jeunes et leur avenir, la recherche permettant de mieux comprendre leur réalité et de leur offrir des environnements propices à leur épanouissement.

Après l'effort, les participants se sont retrouvés au restaurant-bar de la station pour une soirée conviviale.

Le Défi Alpine a également bénéficié de l'appui d'ambassadeurs engagés, dont l'acteur Patrice Robitaille, l'olympienne Lyne Bessette et l'ergothérapeute Noémie Bouchard.

(Photo gracieuseté Jay Gallant à Garceau)

La paroisse Saint-Donat sollicite l'appui de la communauté

ÉQUIPE DE RÉDACTION

Inaugurée en juillet 1963, l'église de la paroisse Saint-Donat demeure, un lieu rassembleur pour la communauté. Mariages, baptêmes, funérailles, rencontres pastorales et spectacles s'y sont succédé au fil des décennies.

Bien que plusieurs améliorations aient été réalisées depuis les derniers 60 ans, des travaux restent à accomplir. La Fabrique rappelle toutefois que sa capacité financière est limitée et sollicite l'appui des citoyens par des dons ou le paiement de la dîme annuelle.

La paroisse est également à la recherche de deux marguilliers pour compléter son équipe. Les intéressés peuvent contacter le président d'assemblée, M. Guy Barbe, au 819 424-1330.

Enfin, il est possible d'offrir des messes pour des proches. Une célébration a lieu chaque dimanche à 9 h. La banque d'intentions est actuellement basse. La paroisse Saint-Donat remercie la population pour son soutien.



Pour contribuer ou obtenir plus d'information, veuillez communiquer au 819 424-2002 ou par courriel à fabriquestdonat@cgocable.ca.

Le 18 avril dès 19h00 à l'église, le groupe de musique Gospel JAM VP CHOIR sera en spectacle, billet 40\$. lepointdevente.com/billets/gospel18avril.

VOTRE
OPINION
COMPTE!



Et si on jardinait !



FRANÇOISE
NADON

Pour contrer la morosité ambiante qui perdure, je veux partager avec vous un avant-goût du printemps!

Le comité d'environnement RÉ-VERT CIBLE, actif depuis six ans, invite les gens intéressés à venir mettre la main (dans la terre) au jardin communautaire Donat'à Terre, situé près de la bibliothèque sur la rue Desrochers.

Des petits lopins (planches) de 3 x 6 pieds seront disponibles pour ceux et celles qui veulent apprendre ou partager leurs connaissances avec des jardiniers chevronnés. Les planches sont déjà prêtes (terre, compost, paillis); il s'agira donc de choisir les semences, les planter, surveiller les mauvaises herbes et contrôler l'arrosage. Une bibliothèque de semences à l'intérieur de la bibliothèque est disponible... et c'est gratuit !

Des gens passionnés et compétents seront sur place les mardis et jeudis afin d'accompagner les nouveaux jardiniers. Quelques six planches sont disponibles... premiers arrivés, premiers servis !

Quelques rencontres préalables sont prévues pour des informations supplémentaires. Une joyeuse équipe motivée vous attend à bras ouverts.

Quelqu'un a dit :

Si tu veux être heureux quelques heures, bois un bon coup ! Si tu veux être heureux quelques années, marie-toi !

Si tu veux être heureux jusqu'à la fin de tes jours, fais-toi un jardin ! Bienvenue !

Françoise Nadon



Scie et pinces à glace. (Photo gracieuseté)

L'ère de glace

L'hiver est au cœur de de la culture québécoise. Si les premiers colons témoignent des difficultés de s'adapter à ce nouvel environnement, ils apprivoisent rapidement le froid, qui devient même un allié pour la survie alimentaire.

En effet, les rigueurs de l'hiver qui favorisent la formation d'une bonne épaisseur de glace sur les cours d'eau apparaissent comme un avantage inestimable. Au milieu du XIX^e siècle, on développe des techniques qui permettent d'obtenir de gros blocs utilisés pour conserver les aliments dans des glaciers domestiques. La glace devient une ressource indispensable.

Pendant plus de cent ans, cette « industrie du froid » a offert du travail à des milliers de travailleurs partout au Québec. Il reste toutefois bien peu de témoignages des outils et technologies développés pendant cette ère de glace.

À Saint-Donat, comme dans bien des villages, on a aussi procédé à la récolte et à l'entreposage de glace. Cette activité se serait poursuivie chez nous jusque dans les années 60, essentiellement pour accommoder les campeurs et les villégiateurs ne disposant pas encore d'électricité. Le matériau a aussi été utilisé dans le cadre des festivités entourant le Carnaval annuel, alors qu'on érigeait un château de glace.

Il semblerait que Fortunat Charbonneau ait participé aux activités de production de glace qui complétaient durant l'hiver celles de guide de chasse et pêche qu'il exerçait. Le marchand général Poudrier, situé sur l'avenue du Lac, disposait d'une glacière à l'arrière de son magasin où l'on pouvait se procurer la précieuse matière.

Enfin, certains se souviennent d'être passés chez le marchand général Émilien Laroche qui entreposait les gros cubes dans la glacière rattachée à son magasin. Dans ce bâtiment de 2 500 pieds carrés, on pouvait empiler les cubes jusqu'à dix pieds de hauteur. D'autres se rappellent y avoir joué, enfant.

Généralement, la récolte de la glace débutait au mois de janvier et pouvait se

poursuivre jusqu'au mois d'avril, selon les conditions météorologiques. Certains rapportent toutefois qu'il devenait plus difficile de scier la glace durant le mois de février alors que les grands froids avaient contribué à la rendre plus dure.

Les opérations se déroulaient comme suit : dans un premier temps, la surface du cours d'eau est nettoyée en enlevant la neige et la fausse glace pour obtenir un produit de qualité. Ensuite, on trace des lignes de la dimension des blocs sur la surface gelée. Puis, au moyen de scies, on découpe des blocs de glace qu'on tire hors de l'eau grâce à des pinces et des treuils. C'était un métier dangereux. Il était fréquent de voir un coupeur de glace ou son cheval s'enfoncer dans l'eau.

Les cubes ainsi récoltés étaient ensuite entreposés dans une fosse ou une glacière, entrepôt généralement situé près des installations du marchand de glace. Ces bâtiments étaient conçus avec des murs étanches dont les parois doubles étaient remplies de bran de scie, ce qui les isolait et permettait de conserver la glace à l'abri de la chaleur jusqu'aux derniers mois de l'été.

Le matériel à glace comporte des outils spécialement développés pour racler et aplanir la neige, des leviers de toutes sortes ainsi que des bandes transporteuses pour charrier la glace du plan d'eau.

Le poids des blocs de glace varie. Un morceau pour usage domestique pèse généralement de vingt-cinq à trente livres (de onze à treize kilogrammes) et peut durer jusqu'à deux jours, alors qu'un bloc de vingt livres (neuf kilogrammes) peut fondre en une journée durant la canicule de juillet. La durée du bloc dépend aussi de l'endroit où la glacière est placée dans la maison. Certains utilisent du papier journal comme isolant pour le conserver un peu plus longtemps.

C'est dans les années 1950 que le luxe de la réfrigération mécanique entre vraiment dans les foyers nord-américains. La prospérité économique de l'après-guerre et l'électrification des campagnes permettent de généraliser l'accès à cet



Coupeurs de glace à l'œuvre. (Source inconnue)

élément de confort domestique pourtant développé dès les années 1920. En somme, si l'exploitation de la glace naturelle survit jusqu'à la fin des années 1950, c'est surtout en raison d'une conjoncture économique défavorable.

Nous aurions bien aimé disposer de photos de Saint-Donat pour la rédaction de cet article, mais la Société historique ne dispose d'aucun document sur ce sujet dans ses archives. Si jamais vous

en découvrez dans vos trésors de famille, nous souhaiterions les numériser pour les ajouter à notre collection. N'hésitez pas à nous contacter!

Nous tenons par ailleurs à remercier Richard Durand, Richard Martin, Isabelle Aubert, Rita Boucher, Serge Ritchie, Camille Lavoie et Louise Charbonneau pour leur précieuse contribution.

Un tout nouveau Festival plein air à Saint-Donat !

Chers villégiateurs, chers résidents, chers commerçants et amoureux du plein air...

La Chambre de commerce du Grand Saint-Donat est fière d'inviter la population, les villégiateurs et les commerçants à participer à la toute première édition du Festival de plein air de Saint-Donat.

Cet événement rassembleur mettra à l'honneur les plaisirs de l'hiver dans un décor naturel exceptionnel. Petits et grands pourront profiter d'une multitude d'activités, telles que le ski de fond, la raquette, le fatbike, le kite, le patin, la trottinette des neiges, la luge et bien plus encore. Il sera également possible de vivre l'expérience du camping hivernal. Les participants pourront s'initier aux différentes activités, puisque tout l'équipement nécessaire sera fourni sur place pour en faire l'essai. Les activités se dérouleront principalement au parc des Pionniers.

La programmation complète est disponible sur la page Facebook de l'événement, où plusieurs surprises attendent les participants.

Un moment fort du festival sera l'arrivée spectaculaire de la grande expédition hivernale « La Boucle des Hauts Sommets », une aventure de trois jours dirigée par St-Do Aventure qui se conclura vers 15h30 le vendredi 20 février à Ski Garceau. Cette arrivée marquera le coup d'envoi officiel des festivités, suivie d'une ascension du mont Garceau en ski de randonnée nocturne à saveur italienne. Il y aura également l'ascension de La Réserve le samedi ainsi qu'une activité de télé-mark le dimanche.

Ce nouveau festival se veut une occasion unique de célébrer l'hiver, de découvrir les richesses de notre territoire et de soutenir la vitalité de notre communauté locale.

La Chambre de commerce du Grand Saint-Donat invite toute la population et les visiteurs à venir vivre cette expérience hivernale festive et rassembleuse.

Gabriel Bélanger

Président Chambre de commerce du grand St-Donat



NÉCROLOGIE

*La mort, c'est comme le petit oiseau que
tu n'as jamais revu.*

*Quand la feuille des bois est emportée
dans les airs par le vent de l'automne, elle
retombe aussitôt sur la terre où elle doit se
réduire en poudre ; mais quand une âme
est emportée dans le ciel par le vent de la
mort, elle n'en redescend plus, elle a trouvé
sa patrie.*

*La mort est la veilleuse auguste de la vie,
la lueur allumée au sommet du destin.*

- Victor Hugo

Avis de décès

Alain Chandonnet

C'est avec tristesse que nous annonçons le décès de Alain Chandonnet, 57 ans, fier amoureux de Saint-Donat.

Homme travaillant, bienveillant et profondément attachant, Alain a marqué tous ceux et celles qui ont croisé sa route. Son départ laisse un souvenir précieux et une empreinte durable auprès de ses proches et de sa communauté.

Des remerciements sincères sont adressés à toute l'équipe de Pallia Vie Saint Jérôme, dont la présence, l'humanité et les soins attentionnés ont fait une réelle différence.

Il laisse dans le deuil sa mère, Gaétane Provost, sa sœur, France Chandonnet, ainsi que sa nièce, Vicky Picard, et son neveu, Frédéric Picard.

La famille recevra les condoléances au Salon funéraire MEMORIA à Laval, 2159 Boul Saint-Martin Est, Laval, QC H7E 4X6 le jeudi 19 février, entre 16 h à 20 h

En sa mémoire, des dons peuvent être faits à la maison de fin de vie Pallia Vie Saint Jérôme.



COOPÉRATIVE
FUNÉRAIRE
BRUNET

« PRÉSENT À CHAQUE INSTANT »

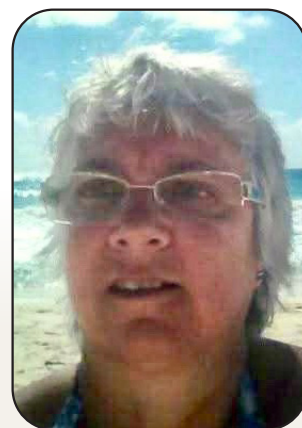
Avis de décès

MME LINDA TOUPIN

Au CISSS des Laurentides - Centre multi. SSS de Sainte-Agathe, le 18 décembre 2025, est décédée à l'âge de 71 ans Mme Linda Toupin, fille de feu Robert Toupin et de feu Pauline Vachon ; conjointe de feu Gilles Guindon.

Mme Toupin laisse dans le deuil ses frères : Richard (Céline), Roger (Nicole) ; ses sœurs : Manon (Denis), Nathalie (Guy) ; ses neveux et nièces ; ses cousins et cousines ; ainsi que plusieurs parents et amis.

Selon les volontés de Mme Toupin, il n'y aura ni recueillement ni cérémonie religieuse. La Coopérative funéraire Brunet du 327, rue Saint-Donat à Saint-Donat-de-Montcalm, offre à la famille éprouvée ses plus sincères condoléances.





Votre journal local fait
par et pour les citoyens

Le Journal
Altitude
1350

(Photo Journal Altitude - Julie Leclerc)

Félicitations aux gagnants ! Pour découvrir et récupérer votre cadeau, téléphonez au 819 323-7082 ou écrivez à journalaltitude@cgocable.ca ou [f/JournalAltitude](https://www.facebook.com/JournalAltitude).

Vous pouvez collecter votre cadeau au 524, rue des Érables à Saint-Donat. Vous avez 30 jours à partir de la présente date de publication pour réclamer votre prix.

VOUS SOUHAITEZ COMMANDITER UN CADEAU DE FÊTE?
CONTACTEZ-NOUS : 819 424-2610 | journalaltitude@cgocable.ca

ANNONCES CLASSÉES

30\$ par annonce | 819 424-2610 | journalaltitude@cgocable.ca



BOIS DE CHAUFFAGE

Bois de chauffage, érable, merisier. 160\$/corde, fendu, livré. 819 424-7801

Lanaudière Nord, Résidence du Parc Naturel Habité

Projet LAQ (logements pour familles). Logement 4 ½ à louer au 475, rue Bellevue, apt. 4, St-Donat. Loyer 670\$/mois non chauffé, disponible présentement. Pour infos : logementlaq@gmail.com

Location. Studio, 16'X 24', 856, rue Principale, derrière le Tim Horton, location mensuelle ou saisonnière. Tout inclus: meublé, foyer électrique, cuisine équipée, TV, internet, stationnement déneigé. Grand terrain avec parc clôturé pour humains et animaux. 1 mois 1500\$, 2^e mois à partir de 1100\$. 819 424-1626

Anniversaires

JACQUES ANGERS

FÉVRIER 2026

17 Pierre Brault
21 Jacques Bovet
21 Émile Pilon
22 Daniel Bortoluzzi
22 Marie-Claude Bourassa
23 Madeleine Garceau
23 Ginette Leroux
23 Michelle St-Georges
24 Claude Babin
26 Denis Lalonde
26 Steve Léveillé
26 Dominique Richer
27 Olivia Gignac

06 Alexandre St-Amour
07 Monique Bouchard
09 Solange Bouchard
09 Nicole Hénault
10 Johane Bétournay
10 Lynda Garon
10 Nicole Lajeunesse
10 Bertrand Lavoie
10 Claude Rivest
10 Stephan Arche
11 Ronald Barbeau
11 Raymond Sigouin
12 Antoine Cinq-Mars
12 Kevin Richer
12 Monique Jutras
12 Isabelle Robitaille
13 Suzanne Cinq-Mars
13 Madeleine Therrien
15 Lucie Fugère Angers

MARS 2026

02 Rémy Dubé
02 Émilie Gauthier
03 Frédéric Daoust
03 Gabrielle Racine

LES GAGNANTS POUR LE MOIS SONT:

Lucie Fugère Angers (Proxim)

Frédéric Daoust (Municipalité de Saint-Donat)

Raymond Sigouin (Stéphanie Dionne)

Antoine Cinq-Mars (Journal Altitude)

PARTENAIRES DES CADEAUX DE FÊTE



Édition du
19 mars 2026
Date limite pour
les textes et
les publicités:
11 mars 2026

Le Journal
Altitude
1350

C.P. 1211, Saint-Donat
QC J0T 2C0
819 424-2610

[f/Journal Altitude](https://www.facebook.com/JournalAltitude)
journalaltitude@cgocable.ca

Tirage : 6000 copies

Envoi de publication. Enregistrement No 3099. Toute reproduction de texte photo ou publicité est strictement interdite sans autorisation de la direction. Bien que toute précaution ait été prise pour assurer la rigueur des renseignements, le journal ne peut se tenir responsable de serres ou négligences et se réserve le droit de corriger ou rectifier les erreurs. Les opinions exprimées dans le Journal Altitude sont celles de l'auteur et n'engagent en rien la direction du Journal. Aucune lettre anonyme ne sera publiée.

Dépôt légal Bibliothèque Nationale du Québec

Présidente directrice générale
Nathalie Boussion
Directrice artistique et solutions marketing
Julie Leclerc

Nous reconnaissons l'aide financière du gouvernement du Canada par l'entremise du Programme d'aide aux publications (PAP) pour nos dépenses d'envois postaux.

Une publication
COGEPLAN

Répertoire dans
CARD Canadian
Advertising
Rates & Data

Canada

De la Ferme Cristallina à la pinte

Rencontrez Michael Jeker qui
partage avec vous sa vision de la
biodiversité en tant que producteur
de lait dans Lanaudière.

Découvrez la capsule d'ici :



Notre **lait**. Nos régions.



Les
Producteurs
de lait
de Lanaudière

