

piscine et spa Jack-Eau
pour le bonheur de jouer dans l'eau!

Service : 514 347-8351
Vente : 450 302-1888

188, Route 335, Saint-Lin-Laurentides
1360, Route 125, Sainte-Julienne

SUZANNE HOULE
Courtier immobilier et hypothécaire


819-323-8900
819-424-5555
suzanne.houle@live.ca

suzannehoule.com

Suzanne-Houle-1532683527006870
754, rue Principale, St-Donat, QC J0T 2C0

En partenariat avec

PROimmobilier & hypothèque inc.
Agence immobilière et hypothécaire



CE CHANDONNET BELHUMEUR
COURTIERS IMMOBILIERS



Saint-Donat • 26 mai 2022 • Volume 50 • N° 4 • 20 pages • Nouvelles de Saint-Donat, NDM, Entrelacs, Chertsey et régions

Le Journal Altitude 1350

Sur le web : societehistoriquesaint-donat.ca

No convention
40012824
No PAP
8892

LAUS-EN-VERCORS

ST DONAT
PARC NATUREL HABITÉ




(Photo Julie Leclerc - Journal Altitude)

GALA DES BÉNÉVOLES DE SAINT-DONAT Les lauréats 2022

Le 29 avril 2022, c'est avec enthousiasme et humour que Natacha Drapeau et Joé Deslauriers ont présenté le Gala des bénévoles de Saint-Donat après quelques années d'absence. Habilement animé, ils ont présentés les lauréats 2022, 2021 et 2020 parmi les participants inscrits. De gauche à droite : Luc Drapeau (conseiller), Lyne Lavoie (conseillère), Annie Labarre (Noël, Royaume de Ruby), Jasmine Gravel (l'Association des résidents de la région du Lac Croche) Nadine Girault (Députée de Bertrand, Ministre des Relations internationales et de la Francophonie, Ministre responsable de la région des Laurentides), Joé Deslauriers (Maire de Saint-Donat), Marianne Dessureault (conseillère), Norman St-Amour (conseiller), Louis Dubois (conseiller), André Charlebois (CA résidences du Parc Naturel habité), René Côté (club de curling), France Berthiaume (Association des propriétaires du Lac Sylvère), Jean Lussier (la Fabrique Notre-Dame de la garde) et Jean-Pierre Gingras (Club de plein air).

Cette photo représente les associations dont une date anniversaire importante était soulignée en 2020, 2021 et 2022. Plusieurs de leurs membres étant absents, d'autres personnes ont représenté certaines associations. Pour cette raison, voici seulement le nom des associations. **En 2020** : 30 ans : Art Boréal, Club de curling, Maison des jeunes. 40 ans : Association de la Vallée Pimbina. 45 ans : Filles d'Isabelle - Cercle des Laurentides 1225. **En 2021** : 10 ans : UTA. 30 ans : SHEDO. 35 ans : Association Orign'arc, Chevalier de Colomb - conseil 9315. 45 ans : ARLO. 50 ans : Club de moto-neige de Saint-Donat. 55 ans : Fabrique de Saint-Donat. 60 ans : APELA. **En 2022** : 15 ans : Club de patinage artistique de Saint-Donat, Fondation héritage nature et plein air. 20 ans : Association pour la protection de l'environnement du lac Clef. 25 ans : Club de plein air, Paradis du quad. 45 ans : FADOQ Saint-Donat.



(Photo Julie Leclerc - Journal Altitude)

Pré-arrangements funéraires
un choix judicieux et sécuritaire

Évitez une lourde tâche à vos proches
vos convictions seront respectées



Résidences Funéraires
J.H. Vanier et Fils Inc.
819 326-3322 • jhvanier.com

En toute confiance depuis 95 ans

NOS SUPPORTS À VÉLOS SONT ARRIVÉS!

Plusieurs modèles disponibles,
ergonomiques et faciles d'utilisation

N'ATTENDEZ-PAS!

THULE
SportRack




Vitres d'autos

1061, rue Principale Ste-Agathe-des-Monts
819-326-2882 • 1-800-263-2710

HONDA de Sainte-Agathe

Bonne route




UNE ENTREPRISE FAMILIALE
RECOMMANDÉE PAR



2020, Route 117, Val-David
819.320.0088 - 1.877.326.1717 - www.hondasteagathe.com

NOUVELLES DU CLSC GMF ST-DONAT


Ça bouge par chez nous!

Notre GMF depuis sa fondation a toujours fait la promotion de l'activité physique comme élément essentiel au maintien et à l'amélioration de la santé dans tous ses aspects.

Nous avons été parmi les premiers à engager une kinésiologue pour intervenir auprès des personnes qui ont des conditions chroniques tel que l'obésité, l'hypertension, le diabète et la douleur. Non seulement cela porte fruit, nous avons aussi vu pendant la pandémie à que point les rencontres virtuelles ont permis de maintenir le moral. Notre kinésiologue, MMe Patricia Perreault nous a quitté

en novembre dernier après plusieurs années de services. Elle était très appréciée et nous avons craint de ne pas pouvoir la remplacer, mais heureusement c'est chose faite. Mme Gloria Feeney a repris le flambeau pour le bonheur de notre clientèle qui en a beaucoup de besoin.

Il y aura une nouvelle activité de financement pour la Fondation Médicale qui subventionne comme vous le savez notre plateau technique de notre CLSC GMF qui fait l'envie de plusieurs. Nous avons en effet reçu un autre appareil à échographie. Cet appareil nous permet d'offrir une meilleure accessibilité à



**ABATTAGE
ÉLAGAGE
DÉBOISEMENT**

**Résidentiel
Commercial
Municipal**

**Assurances complètes
Estimation gratuite**

819.325.3007
jfc2156@gmail.com



Sur la photo, le Dr Jean Marc Hébert, avec les étudiants du secondaire 2 de l'École Sacré Coeur. Il participera le 9-10-11-12 juin au 1000Km du Grand Défi Pierre Lavoie. Les fonds recueillis seront versés à l'École.

des patients qui nécessitent des infiltrations de cortisone. MMe France Berthiaume et son équipe Marie André Trudeau, Anita Baroni et David Laurin mettent sur pieds les derniers préparatifs et nous vous dévoilerons les détails prochainement. Sachez que nous trouverons une façon de faire bouger le monde en les incitant à faire leurs activités physiques préférées entres amis tout en recueillant des fonds pour leur milieu de santé. Le tournoi de Golf Lauda Garceau reprendra en 2023.

Enfin, il ne faut pas oublier de mentionner que le Dr Jean Marc Hébert a été recruté par l'équipe de la FMOQ comme participant au 1000 km du Grand Défi Pierre Lavoie qui se tiendra le 9-10 11-12

juin prochain. Il s'agit d'un parcours de 1000km en vélo qui part du Saguenay pour se conclure au stade olympique. Ne soyez pas surpris si vous le voyez s'entraîner en vélo ou à pied après ou avant les heures au travail. Les fonds recueillis seront versés à l'École secondaire Sacré coeur pour l'achat d'équipements ou le financement d'activités. Nos jeunes vont donc aussi bouger pour la cause en accumulant les cubes d'énergie. Vous pouvez faire un don en allant sur le site legdpl.com.

Comme vous êtes en mesure de constater, on bouge à st-Donat, pour la santé, pour notre mieux être et celle de notre communauté.



Suite de la page 1

Pour agrémenter la soirée du Gala des Bénévoles 2022, la Municipalité de Saint-Donat a gracieusement invité les humoristes Guillaume Pineault et Michelle Desrochers, sur la photo Michelle est accompagnée d'une admiratrice de 9 ans, Alys Rivest qui est impliquée dans l'Orchestre Saint-Donat et le Club de Patinage Artistique, OSBL également nominés. (Photo Julie Leclerc - Journal Altitude)

OPINION du Lecteur

Lettre publique à l'attention des élu(e)s et de la population de Saint-Donat

Re-Vert-Cible est un OBNL dont la mission est de sensibiliser, éduquer et accompagner la communauté de Saint-Donat dans sa transition écologique. Dans le contexte actuel où le développement immobilier est sur toutes les lèvres, nous entendons plusieurs citoyennes et citoyens se questionner sur les différents projets d'envergure.

- Re-Vert-Cible prend acte des préoccupations citoyennes suivantes :
- développement durable;
- aménagement d'espaces collectifs;
- préservation des écosystèmes et de la faune;
- vision globale du développement du territoire, etc.

Nous sommes conscients que Saint-Donat a besoin de projet phare et que la municipalité a connu une croissance de population marquée dans

les dernières années. Nous croyons que la municipalité ainsi que nous, les citoyens et citoyennes, pourront profiter de ces retombées si les projets sont bien encadrés, entre autres au niveau environnemental.

Re-Vert-Cible, au nom de ses membres, souhaite interpeller les conseillers et conseillères municipales concernant tout ce développement. Nous pensons qu'il serait particulièrement important d'écouter tous les citoyens, les natifs et les nouveaux, les anciens tout comme les jeunes ainsi que les permanents et les villégiateurs. Nous questionnons les nombreuses modifications dans le paysage de notre Parc Naturel Habité et nous savons que le changement peut parfois faire peur. Les débats entre citoyens et citoyennes créent énormément de tension puisque nous sommes en réaction lors de l'approbation desdits projets en conseil municipal.

Afin de favoriser le dialogue, l'écoute et la transparence au sein de notre village, nous demandons à la municipalité de :

- démontrer clairement ses intentions et sa vision du Parc Naturel Habité en termes de développement du territoire, à court, moyen et long terme ;
- mettre en place des mécanismes de consultation afin de donner la chance à la population de s'exprimer AVANT l'approbation des projets de grande envergure ;
- s'assurer d'une étroite surveillance des chantiers afin que le développement immobilier se fasse dans l'harmonie et dans le respect des plus hautes normes environnementales.
- L'équipe de Re-Vert-Cible reste à la disposition du conseil municipal afin de s'impliquer dans ce vent de changement.

- Le conseil d'administration de Re-Vert-Cible



VOTRE PROPRIÉTÉ MÉRITE LA MEILLEURE VISIBILITÉ

NOUVEAUTÉ



📍 **Notre-Dame-de-la-Merci**
3824 Ch Notre-Dame-de-la-Merci
349 000\$ ULS : 28808628



📍 **Notre-Dame-de-la-Merci**

NOUVEAUTÉ



📍 **Saint-Donat**
26 Ch Sigouin
225 000\$ ULS : 13538892



📍 **Saint-Donat**



📍 **Saint-Liguori**



📍 **Saint-Donat**

**VOS COURTIERS D'ICI
ET LEUR RÉSEAU
INFINI!**

📍 327 rue Principale, St-Donat, Qc, J0T2C0 - CHANDONNETBELHUMEUR.COM

France CHANDONNET
courtier immobilier résidentiel
819.424.7817 - france@vendue.ca



Gilles BELHUMEUR
courtier immobilier
514.708.0450 - gilles@vendue.ca



ÉRABLIÈRE AU LAC SYLVÈRE

La cabane des dix (deuxième partie de deux)

Par Jean Jacques Théorêt

Lorsque Pâques arrivait, déjà une bonne quantité de sirop était accumulée, il était alors important d'inviter les familles pour un bon repas à la cabane à sucre.

Sous l'œil attentif de Paul Viau, «chef émérite», les invités se régalaient. En général, on accueillait une quarantaine d'invités. En 1999, tel que mentionné dans le livre de bord, on pouvait compter 41 adultes et 8 ½... enfants pour le dîner.

Mentionnons qu'en plus des partenaires de La Cabane des Dix, des amis venaient donner un coup de main, que ce soit pour vider les chaudières, faire bouillir, entrer le bois etc.

La température se réchauffant, le ruisseau près de la cabane se met à couler et après avoir installé une

on peut alors s'approvisionner en eau pour le nettoyage des pannes et des tubulures.

En 1995, la production de sirop avait été de 185,5 gallons, alors qu'en 1998 on avait produit seulement 80 gallons de sirop. Le début et la fin de la saison des sucres varient, le tout est attribuable à la température. En 1996, la saison des sucres se terminait le 29 avril. En 1998, les coulées avaient débuté le 28 février.

À la fin de la saison, on enlevait les chaudières, les chalumeaux, nettoyait les chaudières ainsi que les tubulures, nettoyait et rangeait l'intérieur de la cabane, enlevait les pompes etc. C'était alors le repos des guerriers. Le sirop produit durant la saison était équitablement réparti entre les propriétaires et les amis ayant contribué.

Fin septembre, début octobre, avec la belle température, on effectuait les réparations nécessaires ainsi que la peinture, le rangement du bois dans l'abri, on identifiait les érables qui devaient être coupés. Plus tard, on bûchait, fendait et cordait le bois.

À l'automne, une petite fête aux homards et aux huîtres s'imposait. La participation du chef Jean- Marc Thouin était très appréciée. On invitait les familles et les amis qui avaient aidé durant la saison.

Au fil des années, d'autres personnes se sont jointes à l'équipe tels que Paul Viau, Yvon Dubois, André Noiseux, Jean-Denis Délisle, André Lalande et Régis Comeau en remplacement de ceux qui avaient quitté.

L'aventure a cessé en 1999. Les installations ont alors été vendues à Dominion Grimm et par la suite revendues.

Le nouveau propriétaire, M. Martin Pilette, a agrandi le territoire de l'érablière et exploite



Sur cette photo figurent quelques personnes ayant participé à la construction de la Cabane des Dix. (Photo Société Historique de Saint-Donat)

maintenant 8300 entailles.

Pour ce faire, il a dû installer de nouveaux équipements, il a informatisé l'ensemble de l'érablière, ce qui permet une gestion à distance. La sève récoltée au lac Sylvère est acheminée par camion citerne à Notre-Dame-de-la-Merci à l'érablière O'Maple. En plus de faire bouillir l'eau d'érable récoltée au lac Sylvère, O'Maple ajoute sa propre production provenant de trois sites différents pour un total de 78000 entailles. Plusieurs aspects ont été étudiés afin de prendre cette décision. Une seule personne est en charge de faire bouillir. Le goût du sirop est semblable pour l'ensemble de toutes ces entailles. Le regroupement de la production de sirop du lac Sylvère et de O'Maple permet une économie d'achat d'équipement, réduit le coût du transport du sirop à l'entrepôt, facilite la vente de la production, demande moins de main-d'œuvre.

La production de sirop des 8300 entailles du lac Sylvère

est d'environ 30000 livres soit un peu plus de 2200 gallons.

Les municipalités de Saint-Donat et de Notre-Dame-de-la-Merci ont un grand potentiel d'érablières. La région se situe au 3^e rang du potentiel d'érablières sur les terres publiques. La région pourrait exploiter jusqu'à 2000000 d'entailles. Il faut mentionner que l'aménagement des érablières a changé avec les années. Des coupes de jardinage gardent une variété d'essences, afin de conserver un couvert végétal, contrairement à ce qui se faisait auparavant lorsqu'on ne conservait que les érables.

Il y a présentement dans la région de Saint-Donat, Notre-Dame-de-la-Merci et St-Côme, 4 grands producteurs de sirop d'érable soit : M. Martin Pilette, O'Maple (Alan Bryson et Tommy Riopel), Sirop Cabine (Manon Mapp et Timothy Jensen), et M. Guy Breault.

Sources : M. Réal Boulianne
M. Léo Chatel
M. Martin Pilette



La cabane à sucre des dix. (Photo Société Historique de Saint-Donat)

**LES AVOCATS
GUÉRIN LAVALLÉE TAILLON**

MARIE-ANGE LAVALLÉE
AVOCATE

guerinlavallee@videotron.ca

228, De Martigny Ouest, Saint-Jérôme (QC) J7Y 2G3
T 450 431-5061
F 450 530-2511

**PROTHÈSES
AUDITIVES**

Examen auditif
Réparations
Piles et accessoires
Bouchons, protecteurs (cas Auditif)

DIANE MONETTE
AUDIOPROTHÉSISTE

1 888 672.9939
Clinique Santé St-Donat
561, rue Principale, St-Donat
www.dianemonette.audioprothese.com

Notre-Dame-de-la-Merci



Isabelle Parent
Mairesse

L'été arrive à grand pas, ce qui veut dire, prudence sur les cours d'eau !

Que ce soit en bateaux ou autres embarcations. Je vous rappelle aussi l'importance de laver vos embarcations (bateau, canot, planche à pagaie, etc.) afin de protéger nos lacs de toutes plantes exotiques envahissantes.

Indice de feu

Nous vous invitons à la prudence si vous allumez un feu, de bien l'éteindre avant de quitter les lieux. Aussi il est important de surveiller l'indice de feu et de respecter les interdictions de la SOPFEU afin d'éviter les incendies. N'oubliez pas que pour faire des feux d'artifice, vous devez vous procurer un permis à cet effet.

Développement résidentiel

La municipalité a de beaux projets de développement résidentiel. En effet, nous

avons vendu plusieurs terrains voués au développement résidentiel dans le centre du village. Plus précisément, sur la rue du Muguet, l'ensemble des terrains ont été vendus. Un grand plus pour notre belle municipalité !

Bibliothèque / Nouveauté

Nous avons maintenant une banque de semences pour vos potagers. Le projet dirigé par notre conseillère Lucie Vignola a pour objectif d'échanger des semences de manière simple et accessible. Ce projet vous permettra de produire vous-même vos aliments de qualité, de diminuer vos empreintes écologiques, de faire des économies et de mieux s'alimenter.

Hommage

Le conseil municipal a remis à Madame Lucie Vignola un certificat hono-



À partir de samedi le 11 juin, c'est le retour du Marché L'Authentique ! Venez en grand nombre visiter nos marchands. (Photo gracieuseté)

rifique PRIX HOMMAGE BÉNÉVOLAT-QUÉBEC 2022 du Gouvernement du Québec pour son écoute et pour l'aide qu'elle a donné sans compter aux personnes isolées depuis les deux dernières années. Félicitation Madame Vignola, et par-dessus tout, merci.



Lucie Vignola, conseillère municipale de Notre-Dame-de-la-Merci.
(Photo Claude Hamelin)

Avis publics



MUNICIPALITÉ
NOTRE-DAME-DE-LA-MERCI
AVIS PUBLIC

ASPHALTAGE DES CHEMINS DUFRESNE, LAC GEORGES ET BELVÉDÈRE

La municipalité Notre-Dame-de-la-Merci demande des soumissions pour l'asphaltage des chemins Dufresne, Lac Georges et Belvédère.

Toutes les conditions sous-mentionnées du présent appel d'offres sont contenues à l'intérieur des documents de soumission, lesquels sont disponibles exclusivement par le biais du système électronique d'appel d'offres (SEAO) accessible à l'adresse Internet suivante : www.seao.ca.

Chaque soumission devra être accompagnée d'un chèque visé sur un compte inscrit dans une institution financière faisant affaire au Québec et libellé à l'ordre de la Municipalité Notre-Dame-de-la-Merci ou d'une lettre de garantie bancaire irrévocable d'une institution financière faisant affaire au Québec et autorisée par l'Inspecteur général des institutions financières ou d'un cautionnement de soumission d'au moins dix pour cent (10 %) du montant total de la soumission. Ladite garantie de soumission devra être émise pour une période de quatre-vingt-dix (90) jours.

Les soumissions, sous enveloppes scellées, devront être identifiées comme suit : **SOUSSION POUR ASPHALTAGE DES CHEMINS DUFRESNE, LAC GEORGES ET BELVÉDÈRE** ». Elles devront parvenir à la Municipalité de Notre-Dame-de-la-Merci et s'y trouver physiquement, à l'attention de Chantal Soucy, Directrice générale et secrétaire/trésorière, 1900, montée de la Réserve à Notre-Dame-de-la-Merci, Québec J0T 2A0. Elles seront reçues jusqu'à 10 heures (heure limite) le 23 juin 2022 pour être ouverte publiquement au même endroit et à la même heure.

La Municipalité, ne s'engage à accepter ni la plus basse, ni aucune des soumissions présentées et n'encourt aucune obligation ou aucuns frais d'aucune sorte envers le ou les soumissionnaires.

DONNÉ À NOTRE-DAME-DE-LA-MERCI CE VINGTIÈME JOUR DE MAI 2022.

Chantal Soucy, Directrice générale/secrétaire-trésorière

IGA.NET
S T - D O N A T

871, rue Principale, Saint-Donat • 819-424-0630

Pharmacie Daniel Mathieu et Laurence Paquette

Affiliée à

Proxim

Infirmière disponible - LIVRAISON GRATUITE

380, rue Principale, Saint-Donat

819-424-0001

MEGAGLISSE

COURS DE PILOTAGE
ESSAIS LIBRES
AUTO - MOTO

1253, Ch. Dufresne, Notre-Dame-de-la-Merci | info@mecaglisse.com | (819) 424 3324

LE PARADIS DES SPORTS MOTORISÉS!



MUNICIPALITÉ
NOTRE-DAME-DE-LA-MERCI

AVIS PUBLIC

RÉSUMÉ DU PLAN D'URBANISME

Le Plan d'urbanisme est un document de planification encadrant l'aménagement et le développement du territoire de la Municipalité de Notre-Dame-de-la-Merci. Ce document présente un portrait actuel de la communauté, la vision d'aménagement et de développement, les orientations et les objectifs qui en découlent, les affectations du sol ainsi qu'un plan d'action en vue de mettre en œuvre le plan d'urbanisme.

UNE VISION D'AMÉNAGEMENT POUR L'AVENIR DE LA MUNICIPALITÉ

La vision d'aménagement et de développement du Plan d'urbanisme identifie l'objectif vers lequel doit tendre la Municipalité à travers la démarche de développement qu'elle entreprendra pour les prochaines années.

Fière de son statut de Municipalité de villégiature où résident ses citoyennes et citoyens en quête de quiétude, la Municipalité vise à poursuivre son développement et à croître toute en préservant cette caractéristique inscrite en son identité. La Municipalité de Notre-Dame-de-la-Merci est consciente du difficile équilibre à préserver entre, d'une part, son développement et, d'autre part, la protection et la valorisation du territoire et des aires naturelles. Le plan d'urbanisme vise de ce fait un développement à l'intérieur du périmètre d'urbanisation actuel, tout en recherchant à promouvoir l'excellent potentiel de villégiature qui l'habite. Pourvu de sites d'intérêts naturels, la Municipalité doit être proactive afin d'assurer la pérennité de ses hauts lieux qui contribuent à la qualité exceptionnelle des paysages de la région. De plus, le site de la forêt Ouareau profite aux Merciens et Merciennes.

LES ORIENTATIONS DU PLAN D'URBANISME

À la suite de l'énoncé de vision et du portrait de la Municipalité, quatre grandes orientations d'aménagement et de développement ont été formulées. Ces orientations correspondent aux lignes directrices de planification dont s'est dotée la Municipalité. Chacune de ses orientations est par la suite déclinée en une série d'objectifs et d'actions présentés dans le plan d'action qui accompagne le Plan d'urbanisme.

1. Un milieu de vie accueillant et offrant un cadre bâti d'une qualité accrue et adapté à la demande

- > Adapter l'offre de logements pour tout type de ménages
- > Améliorer le cadre bâti existant et assurer la qualité du cadre bâti futur
- > Protéger et promouvoir les établissements et lieux d'importance
- > Maintenir et améliorer les services communautaires et institutionnels
- > Favoriser la consolidation des activités à l'intérieur du périmètre d'urbanisation

2. Un milieu économique correspondant aux besoins des Merciens et Merciennes tout en offrant des produits et services pour une clientèle de passage

- > Promouvoir les activités et les commerces présents sur le territoire
- > Soutenir la mise en place de nouveaux commerces de proximité ainsi que des commerces reliés à des activités de récréotourisme
- > Encourager la création d'emplois de qualité

3. Un milieu naturel protégé et prisé de tous

- > Identifier et promouvoir la protection des différents milieux naturels sensibles
- > Collaborer avec les producteurs forestiers afin d'assurer le respect de l'exploitation de la ressource
- > Mettre en place des activités de sensibilisation des enjeux environnementaux

4. Un milieu qui promeut les déplacements responsables et qui assure la sécurité de tous les citoyens

- > Promouvoir la bonne cohabitation des usagers des différents modes de transport
- > Encourager les déplacements actifs et durables
- > Créer des parcours sécuritaires pour les différents types de moyens de transport

LES AFFECTATIONS

Les affectations visent à définir la vocation et la fonction dominante des différents secteurs présents sur le territoire de la Municipalité. Leur répartition est effectuée conformément aux intentions du schéma d'aménagement révisé de la MRC et de façon à répondre à la vision, aux orientations et aux objectifs d'aménagement du Plan d'urbanisme. En somme, le territoire de la Municipalité de Notre-Dame-de-la-Merci se divise en huit affectations différentes.

Conservation

Les espaces destinés à cette affectation sont des terres publiques ou des propriétés privées ayant une valeur écologique où le milieu naturel est particulièrement vulnérable aux activités humaines et où aucune intervention majeure visant à modifier leurs caractéristiques intrinsèques n'est envisageable.

Récréative extensive

Cette grande affectation regroupe les activités récréatives qui ont surtout un caractère extensif et qui misent sur la vie en milieu naturel, quoique certaines activités avec un peu plus d'impact puissent tout de même s'y dérouler, comme la motoneige et les autres véhicules hors route. Le Parc régional de la Forêt Ouareau s'insère dans cette aire d'affectation.

Récréofaunique

Cette affectation couvre principalement les territoires structurés à des fins fauniques et récréatives comme les ZECs et les pourvoies sur les terres du domaine de l'État. Ce sont des territoires qui sont riches sur le plan faunique et essentiels au développement touristique où on y pratique des activités de chasse, de pêche, de canot-camping et de villégiature.

Récréoforestière

Cette affectation comprend l'ensemble des terres du domaine de l'État et des territoires publics intramunicipaux, situés en territoire municipalisé, qui sont libres de structure faunique. Elle représente un milieu où l'aménagement forestier est la principale activité qui s'y déroule en cohabitation avec des usages de type récréatif.

Rurale

Cette affectation représente des secteurs où la vocation mixte est préconisée. Celle-ci s'étire le long des principales voies de communication et correspond à des milieux qui se sont développés depuis fort longtemps. Ces aires sont situées le plus souvent en marge du milieu urbain et des grandes affectations à caractère forestier ou récréatif.

Urbaine

Cette affectation correspond au territoire circonscrit par la détermination du périmètre d'urbanisation, comme le prescrit la Loi sur l'aménagement et l'urbanisme. Le périmètre d'urbanisation représente la concentration urbaine actuelle. C'est à cet endroit que le développement futur sera autorisé et priorisé, sauf lorsque des problématiques de salubrité publique l'obligent. C'est également à l'intérieur du périmètre d'urbanisation que se concentre le développement des activités commerciales, industrielles et résidentielles de moyenne et de forte densité.

Villégiature consolidation

Cette affectation comprend des secteurs majoritairement localisés aux abords des lacs et des cours d'eau et accueille des résidents permanents ou saisonniers dans des développements sans service d'aqueduc et d'égout sur des lotissements plus grands qu'en milieu urbain. Elle comprend donc des secteurs déjà développés où il n'est pas possible d'ouvrir de nouvelles rues.

Villégiature développement

Cette affectation est caractérisée par des plans d'eau, des cours d'eau et des paysages exceptionnels. C'est à l'intérieur de cette affectation qu'est priorisé le développement en permettant l'ouverture de nouvelles rues à caractère résidentiel de faible densité à l'extérieur des périmètres d'urbanisation. Le développement résidentiel est priorisé sur les chemins déjà existants, et ce, afin de rentabiliser les infrastructures publiques.



Légende	
	Limites municipales
	Réseau routier
	Cascade
	Périmètre d'urbanisation
	Hydrographie
	Conservation (CS)
	Récréative extensive (RECE)
	Récréofaunique (RFa)
	Récréoforestière (RFo)
	Rurale (RUR)
	Urbaine (U)
	Villégiature consolidation (VC)
	Villégiature développement (VD)

LE PLAN D'ACTION

Le Plan d'urbanisme se termine avec un plan d'action proposant une stratégie de mise en œuvre. Celui-ci comprend une série d'actions à entreprendre en matière d'aménagement et de développement afin de répondre aux différents objectifs visés par les orientations.

Pour plus de détails concernant le Plan d'urbanisme et son contenu, une copie de celui-ci est rendue disponible pour consultation aux bureaux de la Municipalité de Notre-Dame-de-la-Merci ainsi que sur le site Internet à www.mun-ndm.ca.

Donné à Notre-Dame-de-la-Merci, ce cinq mai 2022.

Chantal Soucy
Directrice générale et greffière-trésorière



Bon été 2022

Michel Godin
Secrétaire

En date de parution de cette édition du journal l'Altitude, notre saison régulière 2021-2022 s'achève avec notre dîner de l'amitié de fin de saison. Je profite de l'occasion pour remercier tous les participants à nos activités pour avoir su garder nos collègues en sécurité durant la dernière vague de la pandémie.

Voici donc nos activités d'été qui commencent comme suit :

- La pétanque extérieure va débuter le mercredi premier juin 2022 à 9h30, toutefois arrivez vers 9h afin de préparer les équipes. L'inscription pour la saison coûte 25\$, ce qui inclut les bourses de participation et le dîner à la fin de saison. Il est possible de venir occasionnellement au coût de 3\$ chaque matin, sans l'inscription à la saison.
- Les bingos d'été débuteront le mercredi 8 juin à 19h30, ouverture des portes à 19h. Cette activité à tous les mercredis devrait se poursuivre sur 10 semaines consécutives.



(Photo Pixabay.com)

Je vous rappelle que nous devons toujours faire attention à la contagion de la COVID-19 et que si vous avez des symptômes de la COVID, de la grippe, du rhume ou si vous faites de la fièvre, abstenez-vous de venir aux activités de la FADOQ, restez à la maison et revenez-nous en santé. Il est aussi recommandé, malgré que l'obligation soit levée, de porter le masque pour les personnes vulnérables ou âgées ou en présence de celles-ci.

Bon été 2022.



(Photo Pixabay.com)



Inscriptions

Francine Brault

Inscription pétanque extérieure 26 mai à 9 h

Club de marche débute le mardi 31 mai à 10 h

Le Club Fadoq St-Donat prend congé du 14 mai au 6 septembre donc les membres qui veulent renouveler leur carte de membre sont invités à le faire par la poste ou en personne en prenant rendez-vous avec Joan Philp au 819-424-2826.

La saison de pétanque extérieure au Parc Desormeaux débute avec l'inscription le jeudi 26 mai de 9 h à 10 h à la Salle Jules St-Georges au coût de 25 \$. À 10 h les joueurs pourront jouer. Un maximum de 40 joueurs sera accepté. Pour plus d'informations, communiquer avec Denise Cochet au 819-424-1175

Un nouveau club de marche avec Lucie Taillon (819) 419-0394 débute à 10 h le mardi 31 mai, rendez-vous au stationnement de l'église

Le bridge tient ses joutes en soirée à compter du lundi 16 mai à 19 h avec Janet Labrèche (819) 424-2502.

L'assemblée générale annuelle du Club Fadoq St-Donat a eu lieu le jeudi 12 mai à la salle communautaire au 351 rue Lambert. Les membres du conseil d'administration élus en 2022 sont Ginette Plouffe, présidente, Francine Brault, secrétaire, Joan Philp, trésorière, Louis-Philippe Mailly, administrateur et Lucie Taillon, administratrice. Bienvenue à nos deux nouveaux membres du CA.

Si vous désirez plus d'information vous pouvez rejoindre la présidente Ginette Plouffe au 819-419-0095, la trésorière Joan Philp au 819-424-2826 ou la secrétaire Francine Brault au 819-424-4699.



MUNICIPALITÉ
NOTRE-DAME-DE-LA-MERCI
AVIS PUBLIC

Traitement des élus municipaux RÈGLEMENT NUMÉRO R-148-6

Avis est, par la présentes, donné par la soussignée,

QUE lors de sa session ordinaire du conseil municipal, tenue le onzième jour du mois de février deux mille vingt et deux, la conseillère Chantale Perreault a déposé le projet de règlement intitulé « Traitement des élus municipaux » et a donné avis de motion que le conseil présentera pour adoption ce projet de règlement lors de la session régulière qui se tiendra, le vendredi 10 juin 2022 à 19h30. Le projet de règlement se résume comme suit :

Rémunération pour l'an 2022 =

Fonction	Description	Rémunération de base	Allocation dépenses	Total
Mairesse	Rémunération annuelle	25 300,44 \$	12 650,28 \$	37 950,72 \$
Conseillers	Rémunération annuelle	8 079,00 \$	4 039,35 \$	12 117,32 \$
Mairesse suppléante	Rémunération annuelle	1 306,92 \$	653,66 \$	2 015,03 \$

Ajustement pour l'an 2022 =

Fonction	Description	Rémunération de base	Allocation de dépenses	Total
Mairesse	Rémunération annuelle	28 634,43 \$	14 650,28 \$	43 284,71 \$
Conseillers	Rémunération annuelle	8 079,00 \$	4 039,35 \$	12 117,32 \$
Mairesse suppléante	Rémunération annuelle	1 306,92 \$	653,66 \$	2 015,03 \$

QUE la rémunération proposée sera indexée pour chaque exercice financier conformément à l'article 5 de la Loi sur le Traitement des élus municipaux.

QUE le présent règlement est rétroactif au premier janvier deux mille vingt-deux.

Que ce projet de règlement est disponible pour consultation au bureau municipal aux heures normales de bureau.

Donné à Notre-Dame-de-la-Merci, ce vingtième jour du mois de mai 2022.

Chantal Soucy
Directrice générale et greffière-trésorière

En mai chez les Joyeux Lurons

Jean-Marc Perron

Psychoéducateur,
animateur responsable des Joyeux Lurons

Le décès de Guy Lafleur le 22 avril dernier a fait remonter un beau souvenir à notre ami Pierre Lavoie. Comme il est un fan à vie du Canadien, en 2013 nous sommes allés voir jouer les anciens du Canadiens à Saint-Jovite. Et après la partie, Pierre a pu avoir un autographe avec photo en présence de Guy Lafleur.

Comme le beau temps est enfin arrivé, et comme à Saint-Donat nous avons de nombreux sentiers pédestres, nous avons donc commencé nos randonnées avec pique-nique. Nous avons inauguré notre saison en allant dîner à la chute aux Rats dans le parc du Mont-Tremblant. À ce temps-ci de l'année, la chute est à son meilleur avec la fonte des neiges. Un spectacle grandiose de la nature.

Avec l'été qui arrive, la programmation va prendre ses couleurs estivales : en plus des randonnées dans les sentiers de Saint-Donat, nous planifions aussi des randonnées dans d'autres parcs de la région (St-Jérôme, St-Côme, Lac Croche, entre autres); baignade, plage, pétanque, ponton; sortie à Montréal (à déterminer); vélo; rabaska; spectacles en plein air; etc.

Là-dessus, je vous souhaite à tous et à toutes un joyeux été.



Pierre, un membre des Joyeux Lurons posant fièrement avec Guy Lafleur. (Photo gracieuseté)



Jocelyn et Thierry à la Chute aux Rats dans le Parc national du Mont-Tremblant. (Photo gracieuseté)

Collecte de sang « Don de Vie »

Le 10 juin, Saint-Donat accueillera à nouveau l'équipe d'Héma-Québec pour une collecte de sang.

Dorénavant les collectes se font sur rendez-vous seulement. Vous êtes invités à contacter Héma-Québec au 1-800-343-7264 ou vous inscrire à jedonne@hema-quebec.qc.ca

Il est important de rappeler qu'un don de sang peut sauver (4) vies et pour maintenir une réserve de sang optimale, il faut 1000 dons par jour. Empressez-vous de vous inscrire et de bloquer votre agenda pour cette collecte qui se tiendra à la Salle Jules Saint-Georges de l'hôtel de ville.

Notre équipe de bénévoles espèrent vous revoir ou vous recevoir pour une première fois.



HÉMA-QUÉBEC



C.P. 1115, Saint-Donat, Qc J0T 2C0

RAPPEL COLLECTE DE JOUETS EN BON ÉTAT

Déposez vos jouets en bon état

du 16 avril au 17 juin dans les boîtes identifiées à cet effet chez votre marchand IGA et chez les Écolos Imparfaites



Soyez de la Fête Nationale

Le 24 juin, entre 12 h et 16 h à la place Saint-Donat. Il sera possible de déguster des hot-dogs et ses à côtés à petit prix !



Remise des paniers de Pâques

Le 16 avril dernier avait lieu la remise des paniers de Pâques de Liaisons enfance, Noël, Royaume de Ruby. Nous voulons remercier les commerces et organismes, grâce à qui cet événement a été possible.

IGA Saint-Donat

Carreaux Rive-Nord • Cuisto Maion • Home Hardware • Boulangerie St-Donat • Les Donateurs • Les Chevaliers de Colomb O'Maple • Plomberie Belhumeur inc.

Merci!



C.P. 1115, Saint-Donat, Qc J0T 2C0

Assemblée générale annuelle

Le conseil d'administration de Liaisons enfance, Noël, Royaume de Ruby, est heureux de vous convoquer à son assemblée générale annuelle qui se tiendra le mercredi 8 juin 2022 à 19 h à la salle Jules St-Georges.

Seront notamment présentés les nouveaux administrateurs ainsi que les réalisations de l'année 2021.

Au plaisir de partager ces informations avec vous!

Rébecca Roussy Riopel
présidente

Communiqué

Depuis 2003, le programme de contrôle biologique des insectes piqueurs permet à la population de Saint-Donat de réaliser ses activités extérieures tout en subissant une nuisance limitée de la part des moustiques et des mouches noires. Cet objectif sera accompli cette année grâce aux services de la firme **Conseillers forestiers Roy (CFR)**.



Le contrôle, qui a débuté le 9 mai 2022, est réalisé par une équipe d'applicateurs formés à l'utilisation de larvicide biologique. Ce dernier est spécifiquement conçu pour l'élimination des larves de mouches noires et de moustiques qui se développent dans l'eau. Rappelons que le produit utilisé est approuvé par l'Agence de réglementation de la lutte antiparasitaire (ARLA) de Santé Canada. Les doses de bio-larvicides employées lors des opérations de CFR sont sans risques pour les humains, les mammifères, les oiseaux, les poissons, les amphibiens et les invertébrés.

Le programme vise une réduction de 80% du nombre d'insectes piqueurs sur le territoire de la municipalité. Une réduction de 100% n'est pas possible puisqu'il s'agit d'un contrôle en milieu naturel et que les conditions météorologiques influencent la quantité de mouches noires et de moustiques sur le territoire. La pluie et la température sont les éléments qui déterminent la quantité de site à traiter et la productivité de ceux-ci. De plus, il est important de se souvenir que les insectes piqueurs peuvent se déplacer sur de grandes distances grâce aux vents. La proximité avec le Parc national du Mont-Tremblant, qui est un espace protégé, entraîne un déplacement d'insectes piqueurs vers Saint-Donat.

Afin de faciliter l'accès aux gîtes pour les applicateurs et de maximiser l'efficacité du traitement, la collaboration des citoyens est requise pour accéder à leur propriété. Les applicateurs sont facilement reconnaissables entre autres grâce à leur sac à dos de couleur orange.

Il est important de ne pas avoir d'accumulation d'eau stagnante sur son terrain si l'on souhaite diminuer la prolifération des moustiques en milieu résidentiel. Voici quelques conseils pour aider à réduire la nuisance près de chez vous.

- Assurez-vous qu'il n'y ait pas d'accumulation d'eau stagnante sur votre propriété. Vérifiez les pneus, embarcations, seaux, pots de fleurs, etc.
- Effectuez rapidement une préparation de votre piscine puisque la prolifération des moustiques débute dès la présence d'eau stagnante
- Vérifier que vos gouttières s'écoulent correctement

Pour toutes questions, vous pouvez communiquer avec CFR grâce à la ligne Info-moustique au 418-812-4199, à l'adresse courriel : info_moustique@cfroy.ca ou directement sur leur site internet : www.cfroy.ca.



SUZANNE HOULE

Courtier immobilier résidentiel et commercial

819-323-8900 suzannehoule.com

[/Suzanne-Houle-1532683527006870](https://www.facebook.com/Suzanne-Houle-1532683527006870)



BORD DE L'EAU | PENTE DE SKI

Trouver une propriété qui répond à vos besoins été comme hiver, ce site est parfait et rare... Maison champêtre aire ouverte, 4 CAC, 2 SDB, 2 foyers en pierre, très éclairé, orientation plein soleil et à 4 minutes du village. Sur rendez-vous avec pré-approbation hypothécaire. MLS 26913565

885 000 \$



DUPLEX SUR 8 ACRES + LAC PRIVÉ

Une propriété familiale avec un logement au sous-sol? Achat en famille? Deux propriétaires? Il y a du choix! Un site de choix sur ses 8 acres de terrain avec son petit lac privé. La sainte paix sur votre DOMAINE PRIVÉ. MLS 18064351

695 000 \$

UNE AUTRE DE VENDUE!



SKI IN/SKI OUT MONT LA RÉSERVE

Enfin, location à court terme autorisée. Ski in/ski out, vue sur le mont La Réserve.

PRO immobilier & hypothèque inc.
Agence immobilière et hypothécaire

754, rue Principale,
Saint-Donat, QC J0T 2C0
819-424-5555

Fête de la famille et de l'environnement



SAMEDI 4 JUIN

**DE 12 H À 16 H
AU PARC DES PIONNIERS**

ANIMATION • JEUX • BRICOLAGE

DISTRIBUTION D'ARBRES ET D'ARBUSTES

**KIOSQUES D'INFORMATION ET ACTIVITÉS
PAR DES ORGANISMES DU MILIEU**

**13 H : VERNISSAGE
EXPOSITION ÉPHÉMÈRE**

**15 H : SPECTACLE
«UN CONTE DE JARDIN»**

**HOT-DOGS,
COLLATIONS ET
RAFRAÎCHISSEMENTS
EN VENTE AU PROFIT DU
CLUB DE PATINAGE ARTISTIQUE
ET DE LA MAISON DES JEUNES**


















Quelques rappels

QUAND PEUT-ON FAIRE DES FEUX EXTÉRIEURS ?

Avec la saison estivale vient la saison des feux de joie. Afin que l'événement demeure joyeux, le Service d'incendie et de sécurité civile met à votre disposition l'information nécessaire pour décoder les indices de danger d'incendie.

Trouvez tout ce qu'il faut savoir dans le tableau ci-contre.

* Vous trouverez les indices de danger d'incendie sur le site internet SOPFEU.QC.CA.

Indices de danger *	Feux dans un foyer réglementaire (avec pare-étincelles)	Feux à ciel ouvert (interdit en tout temps dans le secteur urbain)
 Bas		
 Modéré		
 Élevé		
 Très élevé		
 Extrême		

LE GRAND NETTOYAGE DU PRINTEMPS

Le Service des travaux publics et des parcs est à pied d'œuvre pour redonner au territoire tout son éclat ! Le printemps tardif, ajouté à un dernier sablage de rues le 20 avril, aura entraîné des délais pour débiter le balayage.

Les opérations de nettoyage en quelques chiffres :



Il y a eu 9 000 tonnes d'abrasifs étendus cet hiver, soit **3 000 tonnes de plus** que l'année passée, c'est 30 % de plus à ramasser et transporter.



Nous avons ajouté près de **28 kilomètres** de chemin à la planification de balayage.

Notez que la durée de l'opération dépend des conditions météo, car il est impossible de procéder sous la pluie.

SAISON NAUTIQUE 2022

Le poste de lavage des embarcations nautiques est désormais ouvert, de 8 h 30 à 17 h 30, 7 jours sur 7. Il se situe à l'écocentre au 214, chemin du Long-de-la-Rivière. Il est dépositaire de :

- Permis d'accès aux lacs
- Carte d'accès aux rampes de mise à l'eau
- Certificat de lavage

Les barrières automatiques aux rampes de mise à l'eau municipales seront en fonction dès le lundi 30 mai. Celles-ci sont situées sur les lacs suivants :

- Archambault (parc des Pionniers)
- Baribeau
- Croche
- Ouareau
- Pimbina/Provost
- Sylvère

En cas de problème avec votre carte d'accès magnétique, vous pouvez la « réactiver » en communiquant avec le poste de lavage au 819 424-4030, ou avec le Service de l'environnement du lundi au vendredi entre 8 h 30 et 12 h et entre 13 h et 16 h 30 au 819-424-2383 poste 212.





La pollution alimentaire

René Cantin

Doctorant, entrepre-neur indépendant des produits Sunrider depuis 1987

Cet article porte sur les choix que vous faites lors de vos achats alimentaires. Il est important de regarder la liste des ingrédients contenus dans l'article que vous achetez.

Il y a quelques années, lors de mes études au 3^{ème} cycle universitaire, j'ai fait un sondage à savoir est-ce que les gens lisaient les étiquettes afin de savoir ce qu'ils achetaient lors de leur épicerie hebdomadaire. Je fus surpris de voir que très, très peu de gens le faisaient. Je leur demandais : si vous ne lisez pas les ingrédients inscrits sur la boîte que vous achetez, comment savez-vous ce que vous mangez.

La réponse la plus fréquente fut : si c'est écrit sur l'étiquette et approuvé par Santé Canada, c'est que ce n'est pas dangereux ! Je fus estomaqué de ces réponses. Une autre réponse : je n'ai pas le temps, ou, c'est écrit trop petit.

Voici selon Santé Canada la définition d'une étiquette nutritionnelle et ce qu'elle contient. (tiré du site de Santé Canada).

Qu'est-ce qu'une étiquette nutritionnelle?

Les étiquettes nutritionnelles se trouvent sur les aliments emballés pour vous aider à **faire des choix alimentaires éclairés**. Elles fournissent les renseignements suivants :

- le tableau de la valeur nutritive
- la liste des ingrédients
- les allégations nutritionnelles et de santé

Qu'est-ce qui doit être inscrit sur une étiquette nutritionnelle?

La loi exige que la plupart des aliments emballés soient munis d'une étiquette comportant :

un tableau de la valeur nutritive, qui vous donne des renseignements sur :

- la portion
- les calories
- les nutriments
- le pourcentage de la valeur quotidienne (% VQ)

• une liste des ingrédients, qui indique tous les ingrédients contenus dans l'aliment en ordre décroissant de poids

• l'ingrédient contenu en plus grande quantité figure au début de la liste, tandis que celui contenu en moins grande quantité figure à la fin de la liste

Souvent je demande : selon vous que veut dire : « le pourcentage de la valeur quotidienne (% VQ) »

Plus de 90 % des gens me répondent : c'est le pourcentage de l'ingrédient contenu dans l'article. **FAUX**.

Selon Santé Canada, le %VQ d'un élément nutritif représente la proportion des apports quotidiens recommandés comblée par la portion de référence. Autrement dit, il indique quelle proportion de vos besoins nutritifs est comblée avec une portion d'aliment donnée.

Posez-vous la question : si c'était écrit 125 % de vitamine A, est-ce que cela voudrait dire qu'il y a 125 % de vitamine A contenue dans les ingrédients. C'est insensé.



(Photo Depositphotos.com)

Pour de l'information sur des produits de santé, allez sur Internet et tapez l'adresse ci-dessous
<https://fr.vegelia.ca>
 Allez sur Youtube et tapez *génération sunrider* et cliquez après sur la photo du barbu à barbe blanche

En terminant, j'ai choisi deux produits (croustilles Tostitos et Doritos) et j'ai noté les ingrédients. Selon les ingrédients et non selon le goût ou la couleur ou la publicité, lequel achèteriez-vous ? Attention je ne vous dis pas que l'un est meilleur que l'autre mais ils sont fabriqués avec des ingrédients

différents. Pour vous aider, consultez les bons sites WEB ! Allez à l'épicerie et regardez les ingrédients sur chacun des sacs puis faites votre choix. Sur quels critères faites vous votre choix ? Faites-le !

Bonne santé!



La SHÉDO vous présente

Chantal Pepin

membre collaboratrice Société d'horticulture et d'écologie de Saint-Donat (SHÉDO)

PROCHAINE CONFÉRENCE 16 JUIN: LA PERMACULTURE

Qu'est-ce que la permaculture? Le **16 juin** prochain, nous recevons **Julie Boudreau** horticultrice, éditrice et rédactrice en chef du magazine Planète Jardin et auteure d'une dizaine de livres. Passionnée de son métier, elle nous livrera les principes de base de la permaculture qui nous permettront de nous engager dans une relation entre la terre, la communauté, la nature et la culture pour une approche durable. **Soyez des nôtres dès 19h** à la salle Jules St-Georges au 490 rue Principale à Saint-Donat.

Pour un accès facile à nos conférences, procurez-vous votre carte de membre à 25 \$ (ou 40\$ par couple) payable par Interac, chèque ou comptant : **hortistdonat**.

org/devenir-membre. Il est aussi possible d'assister à une seule rencontre pour 10 \$(paiement 48 h à l'avance). Pour de plus amples renseignements au sujet de votre inscription, communiquez avec Monsieur Eddy Dupuis: e.dupuis@hotmail.ca ou 819-424-5424.

JACK ET SON HARICOT MAGIQUE S'INVITENT À LA FÊTE DE LA FAMILLE!

Le **4 juin**, lors de la **Fête de la famille** à Saint-Donat, la SHÉDO convie vos jeunes de 4 à 8 ans à s'initier à l'horticulture en réalisant une activité GRATUITE sous le thème « **Jack et le haricot magique** ». Venez nous rencontrer! Plaisir assuré!

JARDINER AVEC LA LUNE: MYTHE OU RÉALITÉ?

Cette année le printemps s'est fait attendre ! Comme plusieurs d'entre vous probablement, j'ai consulté jour après jour le bulletin météo dans l'attente d'un

redoux avec l'espoir de voir fondre toute notre neige ! Jamais les prévisions sur 14 jours n'auront été aussi en vogue chez nous! Saviez-vous qu'il existe un calendrier lunaire pour jardiner ? Êtes-vous de ceux qui attendent la pleine lune de juin avant de transplanter vos plants au jardin ? Mythe ou réalité ? Un grand nombre de livres et de sites Internet veillent (et se contredisent !) sur le sujet et cette croyance populaire remonterait jusqu'à nos ancêtres.

Ma nature curieuse m'a donc amenée à faire quelques explorations. En fouillant un peu, on y constate que malgré toutes les convictions, plusieurs recherches scientifiques démontrent que la pleine lune ne soit vraiment pas un bon indicateur météo. Des études et des données recueillies sur plusieurs années révèlent qu'il n'y avait pas plus de chance de



(Photo pixabay.com)

gel lorsque les lunes étaient pleines¹ et qu'il n'y avait pas plus de probabilités de gel au sol à la pleine lune qu'à la nouvelle lune². Personnellement, j'ai tellement pris soin de mes jeunes plants que je ne prendrai aucun risque, je préfère me fier à mon ami MétéoMédia! Et vous ?

Pour nous rejoindre : hortistdonat@gmail.com

Site Internet : www.hortistdonat.org

On vous attend sur notre NOUVEAU groupe Facebook : facebook.com/groups/hortisaintdonat.

1 Source : Le bulletin des agriculteurs

2 Source : Denis Langevin, spécialiste en renseignements météorologiques, équipe nationale de réponses aux demandes du public _Environnement Canada



Cartes professionnelles

RCG
ARPENTEURS | GÉOMÈTRES
RADO - CORBEIL - GÉNÉREUX

519, RUE PRINCIPALE
SAINT-DONAT, QC J0T 2C0
819-424-2815 • TÉLÉC : 819 424-5478

18, RUE ST-HENRI EST
SAINTE-AGATHE-DES-MONTS QC J8C 1S9
819-326-0323 • TÉLÉC : 819 326-8157

TRISTAN SÉGUIN
B.Sc. A., A.-G.
TSEGUIN@RCGAG.NET

1 877 226-0323
WWW.RCGAG.NET

EMOND
780-5642 9202 01 Membre A.P.C.H.Q.

LOCATION DE CONTENEURS

Excavationcarlemond.com
819 217-1750

**ABATTAGE D'ARBRES
CHARBONNEAU**

**ABATTAGE
ÉLAGAGE
DÉBOISEMENT**

Résidentiel • Commercial • Municipal
Assurances complètes
Estimation gratuite

819.325.3007
jfc2156@gmail.com

REIKI Force universelle de vie

靈氣

Le Reiki est une méthode douce qui favorise l'équilibre et l'harmonie aux plans physique, émotionnel, mental et spirituel.
C'est également un antidote idéal au stress et à la fatigue.

Formations
REIKI niveaux 1,2, et 3
Merkaba

Soins
REIKI
Biomagnétisme

Ginette St-André
Maître Reiki

450 882-1437
sur rendez-vous

M. YOTTE & FILS INC.

Excavation • Transport

Robert : 819 217-4039
David : 819 217-0039

Assurances Lyne Tremblay

391-413-0102
1-877-871-8255

**ANDRÉ LÉONARD O.A.Q.
ARCHITECTE**

51, ave. des Gouverneurs, Repentigny 450-581-7845

15, Chemin St-Guillaume, St-Donat 819-424-5781
(bureau de consultation)

architectura@videotron.ca

BERNARD FILION

**BOIS DE
CHAUFFAGE** | **819 424-7801**

Le Journal
Altitude 1350

C.P 1211, Saint-Donat
819-424-2610

journalaltitude@cgocable.ca

Dominic Roy
Ingénieur forestier
EXPERT-CONSEIL

Planification forestière • Diagnostic sylvicole
Réglementation et évaluation forestière
Cartographie • Foresterie urbaine
Faisabilité et coûts • Plans et devis • Gestion de projets

391, rue du Collège, Saint-Donat QC
819-419-0175 • www.roy-ingf.com

PIERRE-LUC PELLETIER
PLANNIFICATEUR FINANCIER INDÉPENDANT

514-349-2695
INFO@PIENFINANCIER.CA
WWW.PIENFINANCIER.CA

PIERRE-LUC LAVOIE
ARBORICULTEUR DIPLÔMÉ

Abattage • Déboisement • Déchiquetage
Élagage • Essouchement • Plantation

514 778 0075 819 507 0075
www.arbrespl.com

PLANÈTE NONI

Philippe Frison
Président

514-918-1219
www.planete-noni.com

Me Raymond M. Sigouin, L.L.B., D.D.N
Me Marie-Claude Raymond L.L.B., D.D.N
Me Élisabeth Sigouin, L.L.B., D.D.N

Raymond & Sigouin
Notaires et Conseillers Juridiques

470, rue Principale, C.P. 400, Saint-Donat
819 424-2272 • Téléc : 819 424-1574

Réal Desmarchais 35
CONSTRUCTION / RÉNOVATION

R.B.Q. 8223-9302-02

Entrepreneur général et spécialisé

Inspection de bâtiment - Gérance de projet - Charpente
Portes et fenêtres - Finition - Gypse - Plâtre - Céramique
Peinture - Peinture au fusil - Entretien - Granit - Plancher de bois franc

70, ch. Lucien, Saint-Donat • 514 983-2020

**Tirage
de
cartes**

Cartes régulières • Tarot Lenormand
Numérologie • Élixirs de fleurs de Bach

Artisanat +
Immortalisez vos vieux vêtements
Confection d'accessoires

Diane Rivet
819 424-4394 +

SUR RENDEZ-VOUS

Réflexologie
Pieds | Mains | Visage | Oreilles

Natahlie Forest
514 503-5475

Réflexologie certifiée

SENEZ
de Carufel CPA inc.

Spécialité de Comptabilité Professionnelle Agréée

1007 Boulevard de Sainte-Adèle, Québec, J8B 2N4
T: 450-229-5080 F: 514-229-1055

SAINT-DONAT ÉLECTRIQUE
ENTREPRENEUR ÉLECTRICIEN

INDUSTRIEL - COMMERCIAL - RÉSIDENTIEL
LUC GUILLEMETTE : MAÎTRE ÉLECTRICIEN

819-321-5241

Cell : 514-771-1000 Depuis 1989
saindonatelectrique@outlook.com



ANNONCES CLASSÉES

20\$ par annonce

819 424-2610

journalaltitude@cgocable.ca

À LOUER

3½ rue Principale, meublé 819-323-1555

BOIS DE CHAUFFAGE

Bois de chauffage, érable, merisier. 130\$/corde, fendu, livré. 819-424-7801

CÉLIBATAIRE RECHERCHE

Célibataire 66 ans. Aimé de tous je suis très gentil, honnête et aimable, j'ai de l'altruisme. J'aime la tranquillité et la nature, écouter de la musique, jouer de la guitare, j'aime faire de la marche, je fais des exercices à la maison, j'écoute des documentaires, je suis dans une chorale, j'aime la vie sociale. Je désire partager avec toi ou développer une amitié: Ton ami Michel 819-424-4349

ROULOTTE

Roulotte Premier Ultra Lite By Bullet 2019, 26 pieds. Deux extensions, auvent électriques, cuisinière extérieur. Peut coucher 6 personnes. 37 700\$ Pour information. Richard Rousseau 514-297-8807 ou Aline Juteau 819-325-3377

BABILLARD événements à venir

SAINT-DONAT

Les samedis, à 20 h 30
Spectacles été tout en culture
- 25 JUIN | DJ STEVE WATT

Du 23 mai au 3 juin 2022
Rinçage du réseau d'aqueduc 2022
entre 20 h et 6 h.

NOTRE-DAME-DE-LA-MERCI
Les samedis à partir du 11 juin
Marchés l'Authntique

Journée environnement
Samedi 4 juin de 9h à 15h au garage
municipal

ABONNEMENT JOURNAL ALTITUDE

Nom : _____

Adresse : _____

Ville : _____

Province : _____ Code postal : _____

Abonnement postal annuel 1 an 10 numéros :

20\$ Canada 70\$ À l'étranger

Nouvel abonnement Renouvellement

J'abonne un ami : Nom : _____

Adresse : _____

Retournez ce coupon accompagné d'un chèque à
l'ordre de du Journal Altitude au :
C.P. 1211, Saint-Donat QC J0T 2C0
Info : 819 424-2610

Souper bénéfique et Soirée dansante

Au profit du diabète local



**Le samedi 9 juillet
2022 à 14h00**

**Coût : 25\$/personne
À l'achat de 4 billets,
le 5^e est gratuit sur
réservation.**

**Salle communautaire
de la Rivière Dufresne
(1948, ch. Notre-Dame-
de-la-Merci, NDM)**

**Info : Réjean Lavoie
819 424-3138**



Menu à volonté

Potage velouté aux légumes avec salade
Vol au vent maison au poulet / sauce ragoût suprême au poulet
Tartes (St-Donat) / gâteau aux carottes / gâteau au chocolat /
jell-O / Café / thé avec petit pain Western

Prix de présence et bar sur place

5^e édition

Bienvenue à tous!

Bénévoles recherchés

Édition du
17 juin 2022

Date limite pour
messages et
publicités:
8 juin 2022

Le Journal
Altitude
1350

C.P. 1211, Saint-Donat
QC J0T 2C0
819-424-2610

Journal Altitude
journalaltitude@cgocable.ca

Tirage : 6000 copies

Conception graphique et édition électronique
par Altitude Communications, Saint-Donat.

szcsxcEnvoi de publication. Enregistrement No 3099. Toute reproduction de texte photo ou publicité est strictement interdite sans autorisation de la direction. Bien que toute précaution ait été prise pour assurer la rigueur des renseignements, le journal ne peut se tenir responsable de serreurs ou négligences et se réserve le droit de corriger ou rectifier les erreurs. Les opinions exprimées dans le Journal Altitude sont celles de l'auteur et n'engagent en rien la direction du Journal. Aucune lettre anonyme ne sera publiée.

Dépôt légal Bibliothèque Nationale du Québec

Édition, publicité et administration
Nathalie Boussion
Graphisme et gestion de communauté
Julie Leclerc

Nous reconnaissons l'aide financière du gouvernement
du Canada par l'entremise du Programme d'aide aux
publicatons (PAP) pour nos dépenses d'envois postaux.

Une publication
COGEPLAN

Répertorié dans

Canadian
Advertising
Rates & Data

ÉCLAIRCISSEMENTS

Projet « Domaine de la Montagne Noire »

Compte tenu des informations qui ont été véhiculées récemment par les médias et certains groupes au sujet du projet « Domaine de la Montagne Noire », la Municipalité souhaite éclaircir certains détails dans l'intérêt de la compréhension de la population.

Le ministère de l'Énergie et des Ressources naturelles est propriétaire de plus de 95 % de la Montagne Noire et sa vocation est officiellement axée sur l'exploitation forestière. La Montagne Noire représente l'un des plus gros attraits touristiques de la

région. La Municipalité et ses différents partenaires (Inter-Centre, MRC de Matawinie, Club de plein air, Club motoneige, les Gardiens du Liberator Harry, etc.) continuent de développer une vision dirigée sur le déploiement des activités de plein air dont l'objectif est d'offrir une alternative à l'exploitation forestière.

Il est impossible de développer la montagne à des fins résidentielles ou commerciales privées, puisque ce territoire demeurera toujours public.

Le projet du « Domaine de la Montagne Noire » se situe sur les 5 % de terrains privés situés à la base de la montagne. Le domaine est divisé en deux projets :

- un projet résidentiel de 38 terrains en tout point conforme à la réglementation municipale. Chaque future maison devra obtenir son propre permis de construction en respectant les critères de protection des paysages et d'intégration à la nature ;
- un projet d'hébergement touristique composé d'un bâtiment d'accueil et de 8 chalets accueillant au total 13 chambres à coucher. Ce projet d'hébergement touristique n'a pas nécessité de changement réglementaire, mais l'approbation d'un usage conditionnel par le conseil municipal, pour lequel la loi n'exige pas de consultation publique.



Mairie de Saint-Donat
(photo Julie Leclerc - Journal Altitude)

Par ailleurs, la Municipalité publiera dans son prochain bulletin, les mécanismes de consultation obligatoire en urbanisme.

Pourquoi avoir permis un projet d'hébergement à cet emplacement ?

La popularité de la montagne, et l'obligation de laisser les terres publiques accessibles à tous ont entraîné des enjeux de sécurité. Le stationnement pour rejoindre le sentier étant constamment à pleine capacité, les usagers utilisaient les accotements du chemin Régimbald pour se stationner, nuisant ainsi à la sécurité routière.

Ainsi, le projet a permis à la Municipalité d'acquérir un nouveau stationnement situé plus près de la route 329 et d'une plus grande superficie en plus d'obtenir une servitude de passage pour implanter un nouveau sentier pour rejoindre le réseau existant. Ceci complète enfin le sentier national en évitant aux randonneurs de parcourir 1,5 km à pied sur le chemin Régimbald. L'emplacement à proximité de la route 329 permet d'éviter tout problème lié à l'augmentation de la circulation routière.

JUN 2022						
Dimanche	Lundi	Mardi	Mercredi	Judi	Vendredi	Samedi
FERMÉ			01 Midi avec la MDJ 12h à 12h30 M. Jardin - 4000 15h30 à 19h	02 Midi avec la MDJ 12h à 12h30 Félicitations Belle anti-stress 15h30 à 19h	03 Fest avec la MDJ 12h à 12h30 Actu Libre 15h30 à 19h	04 Lecture de la MDJ 12h à 12h30 145e de la Famille - 4000 15h à 19h
05 FERMÉ	06 Midi avec la MDJ 12h à 12h30	07 Midi avec la MDJ 12h à 12h30	08 Midi avec la MDJ 12h à 12h30 Jardin - 4000 15h30 à 19h	09 Midi avec la MDJ 12h à 12h30 Art et pédagogie de l'Église 15h30 à 19h	10 FERMÉ - Équipe en Formation	11 ASSEMBLÉE GÉNÉRALE ANNUELLE (AGA) CY POUR COUVERT 15h30 à 19h
12 FERMÉ	13 Midi avec la MDJ 12h à 12h30	14 Midi avec la MDJ 12h à 12h30	15 Midi avec la MDJ 12h à 12h30 M. Jardin - 4000 15h30 à 19h	16 Midi avec la MDJ 12h à 12h30 M. Jardin - 4000 15h30 à 19h	17 Midi avec la MDJ 12h à 12h30 Occupation autour du feu 15h30 à 19h	18 Midi avec la MDJ 12h à 12h30 M. Jardin - 4000 15h à 19h
19 FERMÉ	20 Midi avec la MDJ 12h à 12h30	21 Midi avec la MDJ 12h à 12h30	22 Midi avec la MDJ 12h à 12h30 M. Jardin - 4000 15h30 à 19h	23 Midi avec la MDJ 12h à 12h30 M. Jardin - 4000 15h30 à 19h	24 Lecture de la MDJ 12h à 12h30 M. Jardin - 4000 15h à 19h	25 FERMÉ
26 FERMÉ	27 Midi avec la MDJ 12h à 12h30 Été à la MDJ commence	28 Midi avec la MDJ 12h à 12h30 Été à la MDJ commence	29 Midi avec la MDJ 12h à 12h30 Été à la MDJ commence	30 Midi avec la MDJ 12h à 12h30 Été à la MDJ commence		

LA MAISON DES JEUNES DE ST-DONAT
VOUS INVITE

Samedi le 11 juin 2022
Assemblée Générale Annuelle (AGA) et
Portes ouvertes avec
Roxanne Garceau



AGA 11h30 à 13h
avec goûter
Portes ouvertes
à partir de 13h

544, rue Desormeaux
Saint-Donat,
QC J0T 2C0

Inscrivez-vous
au 819-424-3811

CONSERVATION
Lac Ouareau

ARLO
AVIS DE CONVOCATION

ASSSEMBLÉE GÉNÉRALE ANNUELLE

Association des résidents
du lac Ouareau

Le dimanche
10 juillet 2022
8 h 30

Salle Jules St-Georges,
490, rue Principale, Saint-Donat

L'achat local, en quoi ça me concerne?



La rue Principale de Saint-Donat au crépuscule. (Photo Julie Leclerc - Journal Altitude)

N'est-il pas agréable, lorsque nous visitons une nouvelle ville ou un nouveau village, de déambuler sur la rue principale et explorer ses petits commerces? On arrête au café, à la microbrasserie, à la savonnerie artisanale et à la brocante, à la recherche des produits du terroir, impossibles à trouver ailleurs.

Pourquoi perd-t-on cette habitude une fois rentrés à la maison? Surtout sachant qu'on habite un village riche de son savoir-faire local! Inutile de boudier son plaisir, profitez d'une matinée ou d'un après-midi de congé pour voir ce qui se passe chez vos commerçants locaux et ressentez les bénéfices de ces mini-vacances sur votre moral.

On n'est jamais si bien servi que par... son voisin!

L'avantage d'acheter local, c'est aussi d'avoir accès au savoir-faire et à l'expérience de votre commerçant indépendant. Vous avez des pépins avec votre vélo? Vous avez accès à un expert qui prendra le temps de vous aider et vous guider! Comment choisir une bière pour accompagner votre apéro ce soir? Demandez au passionné derrière le comptoir qui les connaît toutes par cœur!

Votre épicière de quartier est une ressource inépuisable de recettes, de trucs et d'astuces pour vous rendre la vie plus agréable et vous faire découvrir des produits de vos artisans locaux dont vous ne soupçonniez même pas l'existence.

La force du nombre

Si chaque résident de Saint-Donat dépensait 5\$ par semaine dans un de ses commerces de proximité, ce serait près de 20 000\$ qui seraient injectés hebdomadairement dans l'économie du Village.

Cet argent permettrait à nos commerçants d'offrir encore plus de produits, d'avoir des heures d'ouverture plus longues et d'offrir des services encore plus intéressants. Tout cela inciterait encore plus les gens à acheter local, ce qui crée un effet d'entraînement positif.

Si on pousse la réflexion encore plus loin, non seulement c'est notre village local qui bénéficie économiquement de l'achat local, mais c'est aussi le Québec en entier. En effet, si on applique ce concept aux produits québécois en général, plus on achète des produits québécois, plus les québécois vont innover et créer des produits intéressants, ce qui crée des emplois et de la richesse pour toute la province.

Un tissu social «tissé plus serré»

Les commerces locaux sont investis dans la communauté et participent au tissage du filet de sécurité de ses concitoyens. L'entraide, la coopération et la participation aux activités culturelles et sportives font que ceux-ci ne sont pas que des "magasins" mais plutôt des endroits où on peut se rassembler et échanger. La disparition d'entreprises et d'organismes

locaux entraîne nécessairement un appauvrissement social et une plus grande précarité pour les individus.

Le local, c'est bon pour l'environnement

Il est évident que faire ses courses au village est moins polluant que de parcourir les 30 km aller-retour qui nous séparent de Sainte-Agathe, cependant, la notion du commerce local va plus loin que cela.

En effet, il est possible de trouver des alternatives 100% québécoises aux produits que vous consommez quotidiennement ici-même à Saint-Donat. En effet, il est possible de se procurer de la bière brassée ici-même, du pain fait ici-même, des savons, des shampoings, des livres, etc... en plus de produits ménagers et corporels 100% québécois et des articles pour la maison faits dans les Laurentides et ailleurs au Québec. Ces articles ont une empreinte écologique moindre que leurs contreparties canadiennes ou étrangères puisqu'ils ont moins voyagé et sont souvent soumis à des normes environnementales plus serrées.

L'achat local, une affaire de tous!

Bref, prendre le temps d'acheter local, c'est bon pour le moral, pour la planète et pour tout le monde. Nous avons la chance de nous retrouver dans un milieu vivant et dynamique, profitons-en!



(Photo gracileuse)

C'est le temps des morilles!

Bien que la plupart des champignons sortent l'automne, certains se pointent au printemps, puis disparaissent au mois de juin. C'est le cas des morilles. Ce sont des champignons sauvages difficiles à dénicher, mais une fois trouvés, elles seront au rendez-vous aux mêmes endroits chaque année.

Dans la région de Saint-Donat, elles poussent avec les peupliers dans un sol sablonneux. Pour vous aider dans vos recherches, observez bien les peupliers, si les feuilles ne sont pas encore débouffées, il est trop tôt, si elles sont ouvertes à une dimension de plus d'un 2\$ dollars, il est trop tard. Soit dit en passant, le terme débouffé s'utilise pour parler d'un bourgeon qui s'ouvre à peine.

Dans votre recherche des morilles, vous devez cependant garder en tête qu'un environnement idéal et le moment parfait n'est pas garant de succès. En effet, les dénicher requiert en général beaucoup de patience et d'acuité, car elles se cachent au sol parmi les feuilles mortes. De plus, faites attention! Vous pourriez même ne pas les voir et les écraser. Donc, tel un chasseur il faut marcher très lentement, s'arrêter et scruter!

Au mois de juin, les

morilles ayant disparu, les autres espèces se font très rares, car juin est le moment le moins propice pour la cueillette.

Avec l'arrivée des champignons d'été, le mois de juillet peut être très prometteur, surtout si la pluie est au rendez-vous. Ce sont les champignons dits « thermophiles » (comme les chanterelles, le pleurote pulmonaire) qui font leur apparition, car celle-ci est stimulée par une hausse des températures estivales.

En août, c'est le début de la saison d'abondance qui atteindra son climax à la mi-septembre. Parlant d'abondance, il y a de plus de 3000 espèces de champignons seulement au Québec.

Intrigants, fascinants, ils sont de toutes les formes, odeurs, couleurs!

Que ce soit pour le plaisir de les observer ou d'en faire un repas digne des plus fins gastronomes, la découverte de ces trésors transformera votre simple marche en forêt en pur enchantement!

Pour suivre l'apparition des champignons de la région au fil de la saison 2022, vous pouvez consulter mon site FB Connais ton bolet!



Proxim

reçoit le prix de la meilleure expérience en pharmacie lors du gala Flèches d'Or en 2021

Pharmacie Daniel Mathieu et Laurence Paquette, Affiliée à Proxim
Infirmière disponible - Livraison gratuite • 380, rue Principale, Saint-Donat • 819-424-0001

Une belle fin de saison pour l'UTA

Madeleine Desfossés

Le 4 mai dernier, l'UTA soulignait, avec deux ans de retard, le 101^{ème} anniversaire de la fondation de l'antenne donatienne en accueillant Madame Kim Thuy à son assemblée générale annuelle.

L'assemblée générale nous a donné l'occasion de faire un résumé des activités de l'automne 2021 mais surtout de dévoiler les conférences de la saison 2022.

Il y en aura pour tous les goûts :

En septembre : Beethoven, un créateur libre dans son œuvre et dans sa vie, avec Monsieur Vincent Lapointe

En octobre : Mme Aline Baillargeon présentera la conférence « Les races humaines existent-elles? »

La même conférencière, au cours d'une autre activité, nous fera participer à un jeu-quizz sur le français québécois. M. Benoit Melançon nous offrira l'héritage de Diderot, de l'encyclopédie à Wikipedia. Nous pourrions également être initiés aux sciences judiciaires avec M. François Julien et au fonctionnement des libérations conditionnelles avec Mme Marie-Claude Frenette.

Le développement durable et la protection de l'environnement, une conférence de Mme Françoise Nadon nous interpellera en novembre. Une incursion dans l'art contemporain avec le sculpteur Laurent Pilon et Un regard sur

les médias durant la guerre 39-45 avec M. Louis Pelletier nous seront offerts.

Et toujours en novembre : Une sélection des plus grands interprètes au piano, violon et violoncelle, deux conférences animées par M. Vincent Lapointe. Le menu est assez varié et plutôt appétissant.

Je ne voudrais pas manquer de souligner le départ de notre organisation de Mesdames Louise Henri et Suzanne André, impliquées depuis les tous débuts au comité de programmation ainsi que de Madame Marie Fournier depuis quelques années au CA. Nous les remercions chaleureusement et leur souhaitons de ne pas trop s'ennuyer de nous...

L'assemblée s'est terminée avec l'arrivée de notre invitée si spéciale.

Madame Kim Thuy, avec son enthousiasme et sa volubilité légendaires, partagea avec nous quelques péripéties entourant le tournage du film RU en cours de réalisation. Des révélations dont nous avons eu la primeur. Dans les méandres de la conversation, elle nous a fait remonter dans le temps en nous parlant de son enfance et, de ce fait, voyager jusqu'au Vietnam. Elle nous a fait rire avec ses expressions, sa gestuelle jusqu'à la description des petits boutons de sa robe traditionnelle.

En terminant, c'est avec beaucoup d'émotion qu'elle nous adressa des remerciements pour tous ces Québécois et Québécoises des années 80, que l'assistance représentait pour elle, et qui



Photo André Bazerjat

ont accueilli la petite fille qu'elle était et contribué à la construction de la femme qu'elle est devenue. Quelques strophes d'un poème d'Ernst Jandl (poète autrichien, 1925-2000) nous en ont donné toute la profondeur :

être allongé contre toi

je suis allongé contre toi, tes bras

me tiennent. tes bras

tiennent plus que ce que je suis.

tes bras tiennent ce que je suis

quand je suis allongé contre toi et

que tes bras me tiennent.

Kim Thuy a d'ailleurs choisi d'inscrire ce poème en exergue de son roman mân.

Bon été à tous. On vous fera signe en août pour l'ouverture des inscriptions et le détail des activités à venir.

Pour du plaisir garanti joignez-vous aux rendez-vous **RONDELLO** de St-Donat



Inscriptions et informations

Luc Desjardins 514-862-4999

Soirée initiation jeudi le 2 juin à 18:00 Endroit: 811 rue Principale

Des nouvelles de Re-Vert-Cible!



Françoise Nadon

Et elles sont très bonnes. L'organisme en environnement Re-Vert-Cible, est de plus en plus connu et prend de l'ampleur. Les activités mises sur pause depuis 2 ans reprennent, et elles sont prometteuses.

Pour débiter l'année, le Jour de la Terre (22 avril) a été souligné de belle façon; une cinquantaine de personnes se sont retrouvées à la Place de l'Église, pour une collecte de déchets, ensuite, une bonne soupe a été servie et surtout on a pu échanger...même M. le Maire et Marianne, conseillère municipale y étaient.

Ceux qui nous suivent savent que le démarrage de notre Jardin collectif Donat à Terre, a eu lieu le 12 mai à côté de la Bibliothèque. le tout fut nettoyé, bêché et planté. les participants ont pu échanger des semences.

Grâce à Martin, une jolie «bibliothèque» de semences fut installée dans la bibliothèque afin d'y déposer nos surplus ou d'en acquérir de nouvelles.

La sensibilisation étant un de nos objectifs, il y a eu également la présentation d'un documentaire en français



(Photo: gracieuse)

«Just eat it» sur le gaspillage alimentaire, à la salle Jules Saint-Georges le 25 mai prochain à 19h.

Afin d'entretenir le jardin et de fraterniser, chaque semaine les mardis de 10h à 12h et jeudis de 16h à 18h nous vous attendons à l'extérieur de la Bibliothèque rue Desrochers. On espère des rencontres conviviales et animées.

Vous êtes aussi invités le 4 juin à la Journée de la famille et de l'environnement qui se tiendra au Parc des Pionniers; Re-Vert-Cible y tiendra un

kiosque et vous apprendra à fabriquer du papier.

Enfin, comme tout organisme qui se respecte nous tiendrons notre AGA (Assemblée Générale Annuelle) le 9 juin prochain à la Salle Jules Saint-Georges, de 18h30 à 20h30. Là aussi on aura un bon dessert local...

Comme l'autonomie alimentaire et les produits de proximité sont dans l'air, 6 Marchés publiques sont aussi prévus; les dates seront annoncées dans les différents médias de la municipalité.

Et, n'oubliez pas de visiter Les Écolos imparfaites...petit marché vrac, zéro déchets et très accueillant!

Sur un autre sujet, face à de nombreuses préoccupations citoyennes qui nous sont parvenues, nous avons décidé d'écrire la lettre publique qui suit cet article. Nous sommes maintenant 70 membres qui souhaitent se faire entendre!

Alors bonne lecture et à vos agendas! Bon été!

À VENDRE



5 unités, genre studio, sur 2 étages, 26 X 32 pi et un petit chalet 1 étage et demi, 16 X 16 pi. Près de 60 000 pi. ca. et 60 pi de façade sur la rue. À proximité de toutes les commodités. 856-866 rue Principale, Saint-Donat-de-Montcalm, QC J0T 2C0. **899 000\$**



Communiquez avec Carl Bourdon au 819 424-1626

LE GRAND CONCERT
sous les Chandelles
Vous écoutez avec l'Ensemble Amfibius

LES PLUS BELLES MELODIES AU MONDE!

Le Boléro de Ravel
Un Medley Hommage aux Beatles

Viavaldi, Le dernier des Mohicans, Le dernier Trappeur, Medley Jacques Brel, Pièce Surprise, Le Palladium de Jenkins, Medley musique Juive, aussi... Bizet et Brahms!



ST-DONAT
Vendredi, 1^{er} juillet 13h
Église de St-Donat, 475, rue Principale.

13h

STE-AGATHE
Vendredi, 1^{er} juillet 20h
Église de Ste Agathe, 37, rue Principale.

20h

Réservation sur le site:
concertchandelle.com
ou pour info: **514 774-9148** admission: 35\$ à la porte (argent comptant)

Anniversaires de naissance

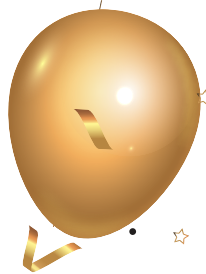
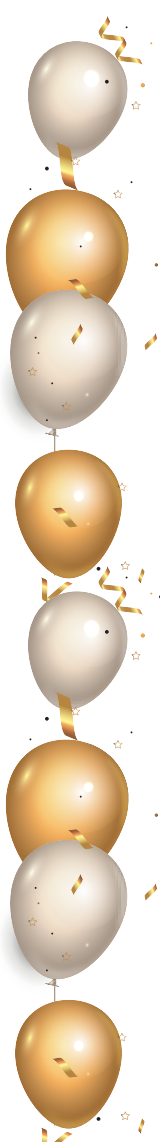
par Jacques Angers

Mai

- 16 François Gaudet
- 16 Thomas Beaulieu
- 17 Marie-Andrée Fréchette
- 18 Olivier Cinq-Mars
- 19 Josée Bortoluzzi
- 19 Gisèle Lapointe
- 20 Lise Chayer
- 20 Raymond Lahaie
- 20 Bernard Lambert
- 20 Louis Philippe Montour
- 20 Diane Piotte
- 21 Monique Fournier
- 21 Gisèle Lavoie
- 22 Francine Jourdain
- 22 Jean Lavoie
- 23 Carole Blondin
- 23 Julie Lavoie
- 23 Simon Lavoie
- 23 Diane Marquis
- 24 Sylvain Courville
- 24 Chantal Houle
- 24 Sylvie Milette
- 24 Vickie Lafleur Charbonneau
- 24 Valérie Paquin
- 25 Pierre Luc Lavoie
- 26 Charles Antoine Latour
- 28 Audrey Vivier
- 28 Roslyne Fournelle
- 31 Philippe Frison

Juin

- 2 Gérard Verzeni
- 3 Johanne Landreville
- 3 Isabelle Richer
- 3 Micheline St-Amour
- 4 Fernand Leblanc
- 5 Michel Forget
- 8 Michel McNicoll
- 9 Normand Hénault
- 9 Lucienne Simard
- 10 Jeanne Van Geenhoven
- 10 Virginie Arteau
- 11 Audrey Laporte Poirier
- 12 Élane Malo
- 13 Jonathan Charbonneau
- 13 Thierry Cardinal
- 13 Jacques Charest
- 13 Nicole Riopel
- 14 Fred Bazinet
- 14 Nicole Pasqualetto
- 15 Nicole Bédard
- 15 Jean-Marc Perron



Les gagnants pour le mois sont:

Jean-Marc Perron
(Métro Boucher)

Jean Lavoie
(Municipalité de Saint-Donat)

Audrey Vivier
(Esthétique Image)

Carole Blondin
(Distinction)

Michel Forget
(Proxim)

Valérie Paquin
(Stéphanie Dionne)

PARTENAIRES DES CADEAUX DE FÊTE






- Excavation en espace restreint
- Plantation d'arbres et arbustes
- Aménagement paysager complet
- Livraison
- Terre, pierre et sable
- Transport en vrac
- Location
 - mini-pelle excavatrice
 - mini excavatrice sur roues

24, chemin Charette, Saint-Donat • miniexcstdonat@live.ca
Patrick Roger 819-216-0844

Nécrologie

Avis de décès Claudette Coutu



Au CHSLD Saint-Donat, le 14 janvier 2022, à l'âge de 88 ans, est décédée Claudette Coutu, épouse de Yvon-Paul Simard.

La famille recevra les condoléances à l'église de Saint-Donat, le samedi le 4 juin 2022, à partir de 10h. Le service religieux sera à 11h suivi de l'inhumation au cimetière de Saint-Donat.

Outre son époux, elle laisse dans le deuil ses enfants Mario (Renée Des Rosiers), Jocelyn, Sylvain (Louise Lachance), Jasée (Mario St-Georges), ses petits-enfants et arrière-petits-enfants, ses frères et soeurs, beaux-frères et belles-soeurs ainsi que Josée.

La famille tient à remercier tout le personnel du CHSLD Saint-Donat.



Equipe **Lewis LC Cardinal**
Courtiers Immobiliers

NOUS SOMMES PRÉSENTS POUR VOUS,
On s'occupe de tout!

CONTACTEZ-NOUS
POUR UNE
ÉVALUATION DE LA
VALEUR
MARCHANDE DE
VOTRE PROPRIÉTÉ
RÉSIDENTIELLE OU
COMMERCIALE.

C'est gratuit!



Daniel Lewis **Louise Cardinal**
514 233-6263 438 491-0338
daniel@vendue.ca louise@vendue.ca

327 rue Principale
Saint-Donat, Québec, J0T 2C0
www.lewiscardinal.ca

BORD DE L'EAU



Très bel emplacement. Chalet 4 saisons avec superbe vue sur lac Dufresne. Quai, plage de sable pour la baignade. 449 0005 - MLS21160170

COMMERCIAL



Le 100 ch Napoléon, Mont-Tremblant

NOTRE-DAME-DE-LA-MERCI

SECTEUR LAC ARCHAMBAULT



Charmant plain-pied clé en main situé dans un beau secteur tranquille à proximité du lac du Marcheur. 299 0005 - MLS24887192



Superbe mini maison ultra moderne et luxueuse, 2 CAC. Accès en copropriété au bord du Lac Archambault avec quai et cabanon. 499 0005 - MLS10228612